



## Gjesteundersøkelsen 2008

Utenlandske ferie- og forretningsreiser i Norge



# Gjesteundersøkelsen 2008

## Utenlandske ferie- og forretningsreiser i Norge

Arne Rideng og Berit Grue

Transportøkonomisk institutt (TØI) har opphavsrett til hele rapporten og dens enkelte deler. Innholdet kan brukes som underlagsmateriale. Når rapporten siteres eller omtales, skal TØI oppgis som kilde med navn og rapportnummer. Rapporten kan ikke endres. Ved eventuell annen bruk må forhåndssamtykke fra TØI innhentes. For øvrig gjelder [åndsverklovens](#) bestemmelser.

ISSN 0808-1190

ISBN 978-82-480-0938-2 Papirversjon

ISBN 978-82-480-0939-9 Elektronisk versjon

Oslo, desember 2008

---

**Tittel:** Gjesteundersøkelsen 2008 - Utenlandske ferie- og forretningsreiser i Norge

**Forfatter(e):** Arne Rideng; Berit Grue

TØI rapport 995/2008

Oslo, 2008-12

47 sider

ISBN 978-82-480-0938-2 Papirversjon

ISBN 978-82-480-0939-9 Elektronisk versjon

ISSN 0808-1190

**Finansieringskilde:**

Innovasjon Norge

**Prosjekt:** 1952 Gjesteundersøkelsen

**Prosjektleder:** Arne Rideng

**Kvalitetsansvarlig:** Petter Dybedal

**Emneord:**

Reiseliv; Turisme; Grensetrafikk; Forretningsreise; Feriereise; Statistikk

**Sammendrag:**

Rapporten gir en oversikt over utenlandske forretnings- og feriereiser til Norge i 2008, med spesiell vekt på sommersesongen (mai-september). I 2008 kom det 4,4 millioner overnattingsgjester og 1,35 millioner dagsbesøkende til Norge. Dette er en økning med én prosent i forhold til året før. Antallet tjenestereiser har økt med åtte prosent, mens antallet feriereiser har gått ned med én prosent. Bobilturismen fra utlandet øker likevel og det samme gjelder bussturismen. Tyskland, Sverige og Danmark er de tre viktigste landene for norsk reiselivsnæring. Det samlede antallet utenlandske gjestedøgn i Norge er beregnet til 29 millioner. En fjerdedel av overnattingene skjer hos slekt og venner, for øvrig er hotell, camping og overnatting på hytte mest vanlig.

---

**Title:** Norwegian Foreign Visitor Survey 2008

**Author(s):** Arne Rideng; Berit Grue

TØI report 995/2008

Oslo: 2008-12

47 pages

ISBN 978-82-480-0938-2 Paper version

ISBN 978-82-480-0939-9 Electronic version

ISSN 0808-1190

**Financed by:**

Innovation Norway

**Project:** 1952 Border visitor survey

**Project manager:** Arne Rideng

**Quality manager:** Petter Dybedal

**Key words:**

Tourism; Border traffic; Business travel; Holiday travel; Statistics

**Summary:**

This report presents the results of the Norwegian foreign visitor survey 2008, with a special focus on data for the summer season (May-September). In 2008 a total of 4.4 million foreign guests stayed overnight in Norway, while 1.35 million were on a day trip from abroad. This means a one per cent increase compared to 2007. Business travel from abroad showed an eight per cent increase in 2008, measured by arrivals, while the number of holiday guests decreased by one per cent. The most important source markets for overnight stays are Germany, Sweden and Denmark. Foreign tourists spent a total of 29 million guest nights in Norway in 2008. Every fourth guest night is spent by relatives and friends. Hotels, camping sites and rented cabins are also widely used.

**Language of report:** Norwegian

---

Rapporten kan bestilles fra:  
Transportøkonomisk institutt, Biblioteket  
Gaustadalleen 21, 0349 Oslo  
Telefon 22 57 38 00 - [www.toi.no](http://www.toi.no)

The report can be ordered from:  
Institute of Transport Economics, The library  
Gaustadalleen 21, NO 0349 Oslo, Norway  
Telephone +47 22 57 38 00 - [www.toi.no](http://www.toi.no)

# Forord

Siden 1998 har Transportøkonomisk institutt (TØI) på helårsbasis gjennomført løpende undersøkelser av alle typer besøk i Norge foretatt av personer som er bosatt utenlands, både forretnings- og feriereiser. Fra og med 2004 er undersøkelsen utført på oppdrag fra Innovasjon Norge. Så vel dagsbesøkende som overnattingsgjester er inkludert, uansett om utreisen fra Norge skjer med bil, buss, ferge, fly eller tog. Reiser til og fra arbeid, foretatt av personer som arbeider i Norge og bor i et annet land, er imidlertid ikke inkludert i tallene, da denne kategorien reisende faller utenfor det internasjonale turismebegrepet.

I denne rapporten presenteres resultater for hele året 2008, med særlig vekt på sommersesongen (mai til september). Det er dessuten tatt med noen hovedtabeller for vintersesongen (januar til april) 2008. Resultatene bygger dels på innsamlet statistikk fra Statens vegvesen og transportselskapene, dels på registreringer av kjøretøy på veg. I tillegg er det foretatt intervjuer med et betydelig utvalg av utenlandske besøkende gjennom hele året, noe som blant annet gjør det mulig å bestemme bostedsland, reisens formål, reisens varighet, overnattingsmåte og liknende. Et viktig formål med Gjesteundersøkelsen er å gi en totaloversikt over omfang og struktur på trafikken til/fra Norge foretatt av personer som er bosatt i andre land.

Gjesteundersøkelsen utarbeides på oppdrag fra Innovasjon Norge, og arbeidet koordineres av Transportøkonomisk institutt. Statens vegvesen, Tollvesenet, NSB, SJ, Avinor og fergeselskapene som har ruter mellom Norge og utlandet, har deltatt aktivt i prosjektet. Dette samarbeidet har vært meget verdifullt, og uten medvirkning og en betydelig ressursinnsats fra disse aktørene hadde det ikke vært mulig å produsere en så omfattende oversikt.

Transportøkonomisk institutt vil derfor takke alle som har bidratt i prosjektet. En spesiell takk går til våre språkmektige og dyktige intervjuere. De får god kontakt med de utenlandske gjestene og oppnår dermed høy svarprosent fra disse, noe som er avgjørende for at prosjektet kan bygge på et stort og pålitelig datamateriale.

Denne rapporten er utarbeidet av forskerne Arne Rideng og Berit Grue, med førstnevnte som prosjektleder. Avdelingssekretær Tove Ekstrøm har utført tekstbehandlingen og tilrettelagt dokumentet for trykking. Sigrid Oterholm Hoem har vært prosjektleder i Innovasjon Norge.

Oslo, desember 2008  
Transportøkonomisk institutt

*Lasse Fridstrøm*  
instituttssjef

*Petter Dybedal*  
forskningsleder



# Innhold

## Sammendrag

## Summary

<b>1 Innledning</b> .....	<b>1</b>
1.1 Om Gjesteundersøkelsen .....	1
1.2 Innholdet i rapporten.....	1
<b>2 Metode og gjennomføring</b> .....	<b>3</b>
2.1 Noen definisjoner.....	3
2.2 Populasjonen.....	3
2.3 Stratifisering av populasjonen .....	5
2.4 Praktisk gjennomføring.....	8
2.5 Vekting og usikkerhet.....	12
<b>3 Hovedresultater for hele året 2008</b> .....	<b>15</b>
3.1 Totaloversikt for utenlandske besøk og gjestedøgn.....	15
3.2 Ferie- og fritidsreiser .....	20
3.3 Forretnings- og tjenestereiser .....	25
3.4 Dagsreiser og cruisetrafikk .....	26
<b>4 Hovedtall for vintersesongen 2008</b> .....	<b>28</b>
4.1 Totaltrafikken.....	28
4.2 Feriereisende og skiturister.....	29
<b>5 Sommersesongen 2008</b> .....	<b>32</b>
5.1 Totaloversikt for ankomster og gjestedøgn .....	32
5.2 Ferie- og fritidsreiser .....	38
5.3 Forretnings- og tjenestereiser .....	45
<b>Referanser</b> .....	<b>47</b>





## Sammendrag:

# Gjesteundersøkelsen 2008

## Utenlandske ferie- og forretningsreiser i Norge

Gjesteundersøkelsen 2008 omfatter i prinsippet alle reiser til og fra Norge som foretas av personer som er bosatt utenfor riket, uansett formål og/eller overnattingsmåte. Både ferie- og forretningsreisende er inkludert, og undersøkelsen dekker i 2008 alle som reiser ut av landet med ferge, fly, tog eller på veg med bil, turbuss eller rutebuss. Det gis også en oversikt over cruiseskipstrafikken. Bare de som har fast arbeid i Norge og bor i et annet land, er holdt utenfor, blant annet fordi disse ikke omfattes av det internasjonale *turisme*begrepet.

## Året 2008

*Totalbildet av trafikken* viser at det samlede antallet ankomster i Norge fra utlandet er nesten 6, 2 millioner i 2008. Dette tallet omfatter om lag 4,45 millioner overnattingsgjester, 1,35 millioner dagsbesøkende og 380 000 cruisepassasjerer som har besøkt en eller flere norske havner.

Av overnattingsgjestene er 1,2 millioner på forretningsreise og 3,25 millioner på feriereise. Totalt resulterte denne trafikken i 29 millioner utenlandske overnattinger i Norge, en økning på en prosent fra 2007. Forretningsreisende står for 5,6 millioner og feriegjestene for 23,7 millioner gjestedøgn. Forretnings- trafikken er relativt jevnt fordelt over året, mens 70 prosent av feriegjestedøgnene er knyttet til sommersesongen (mai–september).

Etter flere år med sterk vekst, har *ferie- og fritidstrafikken* i 2008 gått ned med en prosent, målt ved antall ankomster. Det er beregnet en nedgang i antall gjestedøgn på to prosent. Blant de store markedene er det vekst for de nordiske land, Nederland, Polen og Russland, mens nedgangen er størst for Storbritannia, Italia, Sveits og USA.

På årsbasis fordeler feriegjestenes overnattinger seg med 28 prosent hos slekt og venner, 23 prosent på camping (inkludert camping utenfor regulert plass), 22 prosent på hotell, pensjonat etc. og 21 prosent på hytte.

Det er beregnet at om lag 55 000 utenlandske bobiler besøkte Norge i 2008 og dette er det høyeste antallet som noen gang er registrert. Det er også beregnet at 21 500 utenlandske biler med campingvogn besøkte Norge i 2008, dette er om lag det samme antall som året før. Beregnet antall utenlandske turbusser har de seneste årene ligget på 13-14 000, mens antallet i 2008 er stipulert til 17 700. Det er imidlertid betydelig usikkerhet knyttet til dette tallet, da det bygger på få observasjoner.

Det er fortsatt sterk vekst i utenlandsk *forretningstrafikk* til Norge. Tyskland, Storbritannia og USA er de viktigste markedene utenom Skandinavia. Hotell er den mest brukte overnattingsformen for utenlandske forretningsreisende. Mange overnatter også i leiligheter eller hus som arbeidsgiver stiller til disposisjon.

Det kom om lag 1,35 millioner *dagreisende* til Norge i 2008, en økning på tre prosent fra året før. Også *cruisetrafikken* har økt, beregningene viser at 380 000 utenlandske cruisereisende har hatt et eller flere dagsbesøk i norske havner i 2008. Det er sterk vekst i antall cruise gjester fra Storbritannia og Tyskland, mens det blir færre og færre amerikanere på cruise i norske farvann. Spania og Italia er også viktige markeder for cruise i norske farvann.

## Vintertrafikken

### Alle reiser

Det kom mer enn 1,15 millioner utenlandske overnattingsgjester til Norge i de fire første månedene i 2008, en økning på ni prosent i forhold til året før. Antallet gjestedøgn økte samlet sett med sju prosent. Veksten er sterkest blant forretningsreisende, som likevel fortsatt utgjør bare 30 prosent av alle ankomstene i vintersesongen.

Tabell A viser en del sentrale omfangstall for vintertrafikken i årene 2006-2008.

*Tabell A: Utenlandsk ferie- og forretningstrafikk i Norge. Registrert ved utreise fra Norge vintersesongene 2006–2008. Enhet = 1000.*

*Table A: Foreign business and holiday travel in Norway, winter seasons 2006–2008 (in thousands). Border registration upon departure from Norway.*

	2006	2007	2008	Endring i % 2007–2008	2007			Tog/rute- buss
					Veg	Ferge	Fly	
Gjester i alt	1 357	1 416	1 537	9	656	293	557	32
Dagsbesøk	364	360	387	7	257	74	54	2
Overnattingsgjester	993	1 056	1 150	9	399	218	503	30
– på tjenestereise	273	307	354	15	56	19	271	9
– på privat reise	720	749	797	6	344	200	232	21
Gjestedøgn i alt	5 518	5 769	6 180	7	1 866	1 425	2 740	149
– på tjenestereise	1 082	1 285	1 466	14	174	116	1 125	51
– på privat reise	4 436	4 484	4 714	5	1 692	1 309	1 615	98

TØI rapport 995/2008

### Ferie- og fritidsreiser

Det er nabolandene Sverige og Danmark som er viktigst for norsk vinterturisme, men Storbritannia og Tyskland er også betydelige markeder (tabell B). Det store danske vinterferiemarkedet har vært i stagnasjon/ tilbakegang over flere år, men viste i 2008 en klar vekst både med hensyn på ankomster og gjestedøgn. Det svenske markedet økte med to prosent i 2008 målt ved antall gjestedøgn. Antall feriegjester fra Tyskland økte med 10 prosent, mens antallet britiske vinterferiegjester ble redusert med fem prosent i 2008 i forhold til 2007.

Tabell B: Utenlandsk ferietrafikk i Norge vintersesongene 2006-2008 etter bostedsland. Antall ankomster og antall gjestedøgn for ferierende overnattingsgjester. Absolutte tall og endring fra 2007 til 2008 i prosent. Enhet = 1000

Table B: Foreign holiday travel in Norway, winter seasons 2006-2008 by country of residence. Number of arrivals and guest nights for overnight guests (in thousands)

	Antall ankomster				Antall gjestedøgn			
	2006	2007	2008	Endring i prosent 07-08	2006	2007	2008	Endring i prosent 07-08
I alt	720	749	797	6	4 436	4 484	4 714	5
Sverige	245	250	258	3	980	1 002	1 020	2
Danmark	209	201	219	9	1 291	1 167	1 332	14
Finland	17	18	18	-2	74	85	80	-6
Storbritannia	63	64	61	-5	452	421	401	-5
Nederland	16	15	18	13	122	113	121	7
Tyskland	63	63	69	10	520	508	558	10
Europa ellers	72	97	110	13	638	792	797	1
USA	11	11	10	-2	129	89	98	10
Øvrige land	20	30	34	13	230	307	307	0

TØI rapport 995/2008

Mer enn halvparten av alle overnattingsgjestene som kom til Norge på vinterferie i 2008, oppga at de var på *skiferie*. Dette tilsvarer rundt regnet 420 000 *skiturister*, som tilbrakte i alt 2,8 millioner gjestedøgn i Norge. De tyske skituristene har i gjennomsnitt lengre opphold i Norge enn skituristene fra Sverige og Danmark. Mer enn tre fjerdedeler av overnattingene skjer på hytte, enten leid, lånt eller egen hytte. Danske, svenske og britiske skiturister er i sterk grad orientert mot alpin skiløping, mens tyskere er mest fokusert på langrenn/ turgåing.

## Sommertrafikken

### Alle reiser

Tabell C gir et bilde av hovedtrekkene ved den utenlandske trafikken til Norge i månedene mai – september 2008. I alt kom det om lag 3,145 millioner utenlandske besøkende til Norge denne sommeren, cruisebesøkende ikke medregnet. 2,5 millioner utenlandske gjester hadde en eller flere overnattinger i landet, noe som tilsvarte 19,5 millioner gjestedøgn. 80 prosent av overnattingsgjestene er på feriereise, de øvrige 20 prosent er på forretningsreise. Feriegjestene står for 85 prosent av det samlede antallet gjestedøgn i sommersesongen.

En stor del av ankomstene om sommeren skjer med bil på vegovergangene mot Sverige og Finland, men her er det mange som er på dagsreise og som ikke overnatter i Norge. Blant overnattingsgjestene kom 41 prosent med fly og 38 prosent på veg. De øvrige ankomstene skjer på ferge (19 prosent) og tog/ rutebuss (2 prosent).

Tabell C: Utenlandsk ferie- og forretningstrafikk i Norge. Registrert ved utreise fra Norge sommersesongen 2008. Enhet = 1000.

Table C: Foreign business and holiday travel in Norway, summer season 2008 (in thousands). Border registration upon departure from Norway.

	I alt	Veg	Ferge	Fly	Tog/Rute- buss
<b>Gjester i alt</b>	3 145	1 416	574	1 101	54
- På dagsreise	638	449	99	85	5
- Overnattingsgjester	2 507	967	475	1 016	49
-- herav på tjenestereise	500	86	39	365	10
-- herav på feriereise	2 008	881	436	651	40
<b>Gjestedøgn i alt</b>	19 474	5 743	5 080	8 313	338
- gjestedøgn på tjenestereise	2 895	438	309	2 077	71
- gjestedøgn på feriereise	16 579	5 305	4 771	6 236	267
<b>Antall kjøretøyer</b>					
Personbiler	564	451	113		
Bobiler	53	47	5		
Biler m/ campingvogn	21	18	3		
Busser	11	6	5		

TØI rapport 995/2008

Både antall overnattingsgjester og antall gjestedøgn gikk ned med én prosent sommeren 2008. Gjennomsnittlig oppholdstid var 7,8 netter, det samme som i 2007. Det kom flest overnattingsgjester fra Sverige og Tyskland, men det var også mange ankomster fra Danmark, Finland, Storbritannia og Nederland. Det var betydelig vekst når det gjaldt gjester fra Sverige, Polen og Russland, mens Storbritannia, Italia, Sveits, Spania og USA var blant de land der nedgangen var tydeligst.

Oppholdstiden i Norge varierer mye etter hvor gjestene er bosatt (tabell D). Mens svenskene og finnene i gjennomsnitt oppholder seg om lag tre-fire netter i Norge, er nederlenderne og tyskerne her i 10-11 netter. Målt i antall gjestedøgn er Tyskland det klart største enkeltmarkedet, med nesten 4,7 millioner gjestedøgn. Sverige, Danmark, Nederland, Storbritannia, Polen og USA representerer også betydelige gjestedøgnsvolumer om sommeren.

Tabell D: Utenlandske gjestedøgn i Norge etter bostedsland sommersesongene 2005-2008 og etter transportmiddel ved utreise sommersesongen 2008. Enhet = 1000.

Table D: Foreign guest nights in Norway by country of residence, summer seasons 2005–2008, and by mode of transport upon departure, summer season 2008 (thousands).

	2005	2006	2007	2008		2008			Tog/Rute- buss
	I alt	I alt	I alt	I alt	Gj. ant. døgn	Veg	Ferge	Fly	
I alt	17 449	18 388	19 727	19 474	7,8	5 743	5 080	8 313	338
Sverige	1 909	2 100	2 165	2 420	4,5	1 589	100	557	174
Danmark	1 672	1 486	1 568	1 593	7,0	332	702	541	18
Finland	703	607	690	732	3,7	603	1	126	2
Storbritannia	1 193	1 440	1 333	1 251	7,3	49	190	1 002	10
Nederland	1 297	1 324	1 492	1 577	11,1	650	559	359	9
Belgia	235	233	250	228	9,2	32	46	148	2
Frankrike	677	830	856	793	8,9	184	22	580	7
Tyskland	4 717	4 673	4 838	4 670	10,3	1 175	2 627	850	18
Italia	415	390	392	308	8,1	92	14	194	8
Sveits	316	272	271	211	8,6	49	23	130	9
Østerrike	150	121	160	152	7,7	70	14	66	2
Spania	407	420	458	427	9,3	17	2	396	12
Polen*		683	908	1 269	10,2	544	37	688	0
Rusland	136	201	220	286	8,6	145	0	139	2
Europa ellers	1 474	1 153	1 258	1 291	8,7	212	385	685	9
USA	1 081	1 339	1 451	1 014	11,3	0	8	983	23
Japan	134	137	112	109	5,0	0	0	106	3
Øvrige land	933	979	1 305	1 143	9,8	0	350	763	30

TØI rapport 995/2008

\*Polen er regnet med under Europa ellers i 2005

Overnatting på hotell, pensjonat og lignende var den mest vanlige overnattingsformen totalt sett for alle gjestedøgn (26 prosent) sommeren 2008. Nest viktigste overnattingsform var overnatting hos slekt og venner (22 prosent). 21 prosent av overnattingene foregikk på en campingplass. Hytte var også mye brukt (15 prosent). Tre prosent av alle utenlandske overnattinger skjedde om bord på Hurtigruten. Det ble små endringer i overnattingsformene fra 2007 til 2008.

## Ferie- og fritidsreiser

Sommeren 2008 kom det to millioner utenlandske overnattingsgjester på feriereise til Norge (tabell E). Dette er en nedgang på fire prosent fra 2007. Gjестene tilbringer i gjennomsnitt 8,3 netter her i landet og dermed utgjør dette 16,6 millioner gjestedøgn. Tyskland står for den desidert høyeste andelen av de utenlandske gjestedøgnene, sommeren 2008 beregnet til 26 prosent.

Tabell E: Utenlandsk ferietrafikk i Norge sommersesongene 2006-2008 etter bostedsland. Antall ankomster og antall gjestedøgn for ferierende overnattingsgjester. Absolutte tall og endring fra 2007 til 2008 i prosent. Enhet = 1000

Table E: Foreign holiday travel in Norway, summer seasons 2006-2008 by country of residence. Number of arrivals and guest nights for overnight guests (in thousands)

	Antall ankomster				Antall gjestedøgn			
	2006	2007	2008	Endring i prosent 07-08	2006	2007	2008	Endring i prosent 07-08
I alt	1 981	2 085	2 008	-4	16 157	17 260	16 579	-4
Sverige	387	392	404	3	1 724	1 772	1 863	5
Danmark	176	186	177	-5	1 250	1 359	1 327	-2
Finland	172	183	183	0	556	622	668	7
Storbritannia	139	132	111	-16	1 212	1 083	945	-13
Nederland	107	129	124	-4	1 228	1 393	1 472	6
Tyskland	416	429	404	-6	4 387	4 550	4 316	-5
Polen	50	68	105	54	619	796	1 070	34
Europa ellers	346	352	340	-3	3 252	3 367	3 138	-7
USA	94	102	67	-35	1 119	1 222	828	-32
Øvrige land	94	112	93	-17	810	1 096	952	-13

TØI rapport 995/2008

Camping var den mest brukte overnattingsform blant feriegjestene sommeren 2008, enten det var i campinghytte, telt, bobil eller i campingvogn. 30 prosent av overnattingene kan regnes i denne kategori. 24 prosent av overnattingene skjedde på et hotell eller pensjonat, mens 23 prosent av overnattingene fant sted hos slekt og venner.

Sommeren 2008 ble overnattingsgjestene som var på ferie eller på besøk hos slekt og venner spurt om hvordan de vurderte husholdningens totale inntekt sett i forhold til det generelle inntektsnivået i sitt eget land. Det var relativt store forskjeller mellom de enkelte landene. Blant amerikanerne og britene var det flest som oppgav at de hadde høyere inntekt enn gjennomsnittet i sitt hjemland, mens Tyskland og de nordiske landene hadde lavest andel feriegjester som vurderte sitt eget inntektsnivå som relativt høyt.

### Forretnings- og tjenestereiser

Forretningstrafikken målt i antall ankomster viste en økning på 10 prosent sommeren 2008. Gjennomsnittlig oppholdstid i Norge økte fra 5,4 netter til 5,8 netter. Veksten i antall gjestedøgn knyttet til forretningsreiser ble derfor på hele 17 prosent. Fly er det dominerende transportmiddel blant forretningsreisende fra utlandet og 38 prosent av overnattingene skjer på hotell, pensjonat og lignende.

**Summary:**

## **Norwegian Foreign Visitor Survey 2008**

The 2008 Foreign Visitor Survey covers in principle all travel to and from Norway by foreign residents, regardless of the purpose of the travel and/or accommodation used. Both holiday and business travel are included, and in 2008 the survey covers all travel out of the country by ferry, aeroplane, train, car, and chartered or scheduled coach. An overview of cruise ship traffic is also provided. Only those journeys made by residents of other countries with permanent work in Norway are excluded, largely because such travel does not fit with the notion of international *tourism*.

### **2008**

*The overall picture of guest traffic* shows that in 2008 the total number of arrivals in Norway from abroad was almost 6.2 million. This includes around 4.45 million guests who spent the night in Norway, 1.35 million guests on day trips and 380,000 cruise passengers who visited one or more Norwegian ports.

Of those who stayed overnight in Norway, 1.2 million were on business trips and 3.25 million were on holiday trips. This traffic resulted in a total of 29 million nights spent in Norway by guests, an increase of one per cent from 2007. Business travellers accounted for 5.6 million of these guest nights, and tourists 23.7 million. The business traffic was relatively evenly distributed over the year, while 70 per cent of overnight stays by tourists were linked to the summer season (May-September).

After several years of strong growth, the *holiday and business traffic* fell by one per cent in terms of the number of arrivals in 2008. Overnight stays fell by two per cent, according to calculations. Among the large markets, the Nordic countries, the Netherlands, Poland and Russia experienced growth, while the fall was greatest for Great Britain, Italy, Switzerland and the USA.

On an annual basis, 28 per cent of the overnight stays by holiday guests were at the homes of relatives and friends, 23 per cent at camping sites (including camping outside regulated sites), 22 per cent at hotels or guest houses, and 21 per cent at holiday cabins.

It is calculated that around 55,000 foreign motor homes visited Norway in 2008. This is the highest number ever recorded. It is also calculated that 21,500 foreign cars towing caravans visited Norway in 2008. This figure is similar to that for 2007. The number of foreign tourist coaches has for the last few years been put at around 13-14,000, while in 2008 the number is 17,700. However, there is considerable uncertainty concerning this number since it is based on relatively few observations.

---

*The report can be ordered from:*

*Transportøkonomisk institutt, Gaustadalleén 21, NO 0349 Oslo, Norway*

*Tel: +47 22 57 38 00 Fax: +47 22 60 92 00*

Foreign *business traffic* into Norway continues to grow strongly. Germany, Great Britain and the USA are the most important markets outside Scandinavia. Hotels are the most common form of accommodation used by foreign business travellers. Many also spend the night in flats or houses made available to them by their employer.

Around 1.35 million *day trippers* visited Norway in 2008, an increase of 3 per cent from the year before. *Cruise traffic* also increased. Calculations show that 380,000 cruise passengers made one or more day trips from Norwegian ports in 2008. The number of cruise passengers from Great Britain and Germany continues to grow strongly, while there are fewer and fewer Americans on cruises in Norwegian waters. Spain and Italy are also important markets for the Norwegian cruise industry.

## Winter traffic

### All travel

More than 1.15 million foreign overnight guests arrived in Norway in the first four months of 2008, an increase of nine per cent in relation to the year before. The number of guest nights increased by seven per cent overall. The growth was strongest among business travellers, who nonetheless still only accounted for 30 per cent of all arrivals during the winter season.

Table A shows the key overall numbers for winter traffic for the years 2006-2008.

*Table A: Foreign business and holiday travel in Norway, winter seasons 2006–2008 (in thousands). Border registration upon departure from Norway.*

	2006	2007	2008	Change in per cent 2007–2008	2008			
					By road	By ferry	By air	By rail/bus
Arrivals in total	1 357	1 416	1 537	9	656	293	557	32
Day trips	364	360	387	7	257	74	54	2
Overnight stays	993	1 056	1 150	9	399	218	503	30
– arrivals, business trips	273	307	354	15	56	19	271	9
– arrivals, holiday trips	720	749	797	6	344	200	232	21
Guest-nights in total	5 518	5 769	6 180	7	1 866	1 425	2 740	149
– guest-nights, business trips	1 082	1 285	1 466	14	174	116	1 125	51
– guest-nights, holiday trips	4 436	4 484	4 714	5	1 692	1 309	1 615	98

TØI report 995/2008

### Holiday and leisure travel

The neighbouring countries of Sweden and Denmark are the most important for Norwegian winter tourism, although Germany and Great Britain are also important markets (Table B). The large Danish winter holiday market has been stagnant/in decline for a number of years, but showed clear growth in 2008 with respect to both arrivals and guest nights. The Swedish market grew by two per cent in 2008 in terms of the total number of guest nights. The number of holiday



guests from Germany increased by ten per cent, while the number of British winter holiday guests fell by five per cent between 2007 and 2008.

*Table B: Foreign holiday travel in Norway, winter seasons 2006-2008 by country of residence. Number of arrivals and guest nights for overnight guests (in thousands)*

Total	720	749	797	6	4 436	4 484	4 714	5
Sweden	245	250	258	3	980	1 002	1 020	2
Denmark	209	201	219	9	1 291	1 167	1 332	14
Finland	17	18	18	-2	74	85	80	-6
United Kingdom	63	64	61	-5	452	421	401	-5
The Netherlands	16	15	18	13	122	113	121	7
Germany	63	63	69	10	520	508	558	10
Other Europe	72	97	110	13	638	792	797	1
USA	11	11	10	-2	129	89	98	10
Other nations	20	30	34	13	230	307	307	0

TØI report 995/2008

More than half of all overnight guests who came to Norway on their winter holidays in 2008 said they were on a *skiing holiday*. This corresponds to around 420,000 *skiing tourists*, who spent a total of 2.8 million guest nights in Norway. On average the German skiing tourists stayed in Norway longer than skiing tourists from Sweden and Denmark. More than three quarters of the overnight stays were in cabins: rented, borrowed or self-owned cabins. Danish, Swedish and British skiing tourists tended strongly towards alpine skiing, while Germans largely focused on cross-country skiing/touring.

## Summer traffic

### All travel

Table C gives a picture of foreign guest traffic in Norway between the months of May to September 2008. Excluding cruise passengers, a total of around 3.145 million foreign visitors came to Norway in the summer of 2008. 2.5 million foreign guests spent one or more nights in the country, which corresponds to around 19.5 million guest nights. 80 per cent of overnight guests were on holiday trips, the other 20 per cent were on business trips. Holiday guests accounted for 85 per cent of the total guest nights in the summer season.

A large percentage of the summer arrivals occurred by car at the road border crossings with Sweden and Finland, though a lot of these involved people who were on day trips and who did not spend the night in Norway. Of those making overnight stays, 40 per cent arrived by aeroplane and 39 per cent by road. The other means of arrival were ferry (19 per cent) and train/coach (2 per cent).

*Table C: Foreign business and holiday travel in Norway, summer season 2008 (in thousands). Border registration upon departure from Norway.*

	Total	By road	By ferry	By air	By rail/bus
Arrivals in total	3 145	1 416	574	1 101	54
- Day trips	638	449	99	85	5
- Overnight stays	2 507	967	475	1 016	49
-- arrivals, business trips	500	86	39	365	10
-- arrivals, holiday trips	2 008	881	436	651	40
Guest-nights in total	19 474	5 743	5 080	8 313	338
- guest-nights, business trips	2 895	438	309	2 077	71
- guest-nights, holiday trips	16 579	5 305	4 771	6 236	267
Number of vehicles					
Private cars	564	451	113		
Camper van	53	47	5		
Private cars with caravan	21	18	3		
Buses	11	6	5		

TØI report 995/2008

Both the number of guests staying overnight and the total number of nights spent fell by 1 per cent in the summer of 2008. The average stay was 7.8 nights, the same as in 2007. Most of the overnight guests came from Sweden and Germany, though many also came from Denmark, Finland, Great Britain and the Netherlands. The number of guests from Sweden, Poland and Russia grew significantly, while the clearest reductions were in the numbers coming from Great Britain, Italy, Switzerland, Spain and the USA, among others.

The length of stays in Norway varies a lot, depending to a certain extent on the guest's country of residence (Table D). While Swedes and Finns spent an average of three to four nights in Norway, Dutch and German guests spent between ten and 11 nights. Germany is clearly the largest single market in terms of the number of overnight stays, with almost 4.7 million guest nights. Sweden, Denmark, the Netherlands, Great Britain, Poland and the USA also represent substantial guest nights volumes in the summer.

Table D: Foreign guest nights in Norway by country of residence, summer seasons 2005–2008, and by mode of transport upon departure, summer season 2008 (thousands).

	2005	2006	2007	2008		2008			
	Total	Total	Total	Total	Length of stay	By road	By ferry	By air	By rail/bus
Total	17 449	18 388	19 727	19 474	7,8	5 743	5 080	8 313	338
Sweden	1 909	2 100	2 165	2 420	4,5	1 589	100	557	174
Denmark	1 672	1 486	1 568	1 593	7,0	332	702	541	18
Finland	703	607	690	732	3,7	603	1	126	2
United Kingdom	1 193	1 440	1 333	1 251	7,3	49	190	1 002	10
The Netherlands	1 297	1 324	1 492	1 577	11,1	650	559	359	9
Belgium	235	233	250	228	9,2	32	46	148	2
France	677	830	856	793	8,9	184	22	580	7
Germany	4 717	4 673	4 838	4 670	10,3	1 175	2 627	850	18
Italy	415	390	392	308	8,1	92	14	194	8
Switzerland	316	272	271	211	8,6	49	23	130	9
Austria	150	121	160	152	7,7	70	14	66	2
Spain	407	420	458	427	9,3	17	2	396	12
Poland*		683	908	1 269	10,2	544	37	688	0
Russia	136	201	220	286	8,6	145	0	139	2
Other Europe	1 474	1 153	1 258	1 291	8,7	212	385	685	9
USA	1 081	1 339	1 451	1 014	11,3	0	8	983	23
Japan	134	137	112	109	5,0	0	0	106	3
Other nations	933	979	1 305	1 143	9,8	0	350	763	30

TØI report 995/2008

\* Poland is included with the rest of Europe in 2005

Overnight stays were made most often at hotels or boarding houses. 26 per cent of overnight stays were made in such accommodation in the summer of 2008. The second most frequent form of overnight accommodation was staying with relatives or friends (22 per cent). 21 per cent of overnight stays were at camping sites. Cabins were also popular (15 per cent). Three per cent of all foreign overnight stays were made aboard the Hurtigruten coastal express. There were only minor changes in the nature of overnight stays from 2007 to 2008.

### Holiday and leisure travel

In the summer of 2008, two million foreign overnight guests arrived in Norway on holiday trips (Table E). This represents a fall of four per cent from 2007. The guests spent an average of 8.3 nights in the country, which corresponds to 16.6 million guest nights. Germany accounted for what was decidedly the largest proportion of foreign guest nights – 26 per cent – in the summer of 2008.

*Table E: Foreign holiday travel in Norway, summer seasons 2006-2008 by country of residence. Number of arrivals and guest nights for overnight guests (in thousands)*

	Number of arrivals				Number of guest-nights			
	2006	2007	2008	Change in per cent 2007-2008	2006	2007	2008	Change in per cent 2007-2008
Total	1 981	2 085	2 008	-4	16 157	17 260	16 579	-4
Sweden	387	392	404	3	1 724	1 772	1 863	5
Denmark	176	186	177	-5	1 250	1 359	1 327	-2
Finland	172	183	183	0	556	622	668	7
United Kingdom	139	132	111	-16	1 212	1 083	945	-13
The Netherlands	107	129	124	-4	1 228	1 393	1 472	6
Germany	416	429	404	-6	4 387	4 550	4 316	-5
Poland	50	68	105	54	619	796	1 070	34
Other Europe	346	352	340	-3	3 252	3 367	3 138	-7
USA	94	102	67	-35	1 119	1 222	828	-32
Other nations	94	112	93	-17	810	1 096	952	-13

TØI report 995/2008

The most common form of overnight accommodation in the summer of 2008 for holiday guests was camping, either in camping cabins, tents, motor homes, or in caravans. This category accounted for 30 per cent of overnight stays. 24 per cent of overnight stays were made in hotels or boarding houses, while 23 per cent of overnight stays were made at the homes of relatives or friends.

In the summer of 2008, overnight guests who were on holiday or visiting relatives and friends were asked what they thought of their household's total income in relation to the general level of income in their own country. The differences between some countries were relatively large. Most Americans and Brits stated that their incomes were higher than the average for their home country, while guests from Germany and the Nordic countries had the lowest proportion of holiday guests who assessed their own level of income as relatively high.

### **Business and official travel**

Business traffic measured by the number of arrivals grew by ten per cent in the summer of 2008. The average stay in Norway increased from 5.4 nights to 5.8 nights. The growth in the number of guest nights linked to business travel was therefore no less than 17 per cent. Aeroplanes are the dominant means of transport for business travellers from abroad, and 38 per cent of overnight stays were in hotels, boarding houses, etc.

# 1 Innledning

## 1.1 Om Gjesteundersøkelsen

Gjesteundersøkelsen 2008 er utarbeidet på oppdrag av Innovasjon Norge og bygger på tilgjengelig statistikk og utvalgte registreringer av grensetrafikken ut fra Norge, samt intervjuer med et utvalg av utenlandske besøkende når de reiser ut av landet. Populasjonen for undersøkelsen omfatter alle besøk i Norge foretatt av personer som er bosatt utenfor Norge, både forretnings- og feriereisende. Det eneste unntaket er reiser til og fra arbeid foretatt av dem som arbeider i Norge og bor i et annet land. Fra og med 1998 omfatter undersøkelsen utreiser foretatt på veg, ferge, fly eller tog, fra og med år 2004 også rutebuss. Formålet med Gjesteundersøkelsen er todelt: For det første skal den gi en fullstendig oversikt over omfang og struktur på den totale trafikken av utlendinger på besøk i Norge. For det andre skal den gi muligheter for å hente inn mer detaljert informasjon fra de utenlandske gjestene gjennom intervjuer med et representativt utvalg av disse.

Hvert år publiseres det en årsrapport fra prosjektet Gjesteundersøkelsen. Rapporten inneholder en oversikt og en kort beskrivelse av hovedresultatene for vinter- og sommersesongene, samt en tabelloversikt over året som helhet. *Tallene for sommersesongen er i prinsippet foreløpige, da fullstendige data ikke forelå da beregningene ble utarbeidet.* For å få resultater for hele året så raskt som mulig, har en estimert tall for høstsesongen (oktober-desember). Disse estimatene bygger på fjorårets oppgaver, samt på den statistikk og de trafikk tall vi hadde innhentet da beregningene ble utført. Tallene for fjoråret er endelige, i denne rapporten gjelder det tallene for 2007. De tallene som er endret i forhold til det som ble presentert i årsrapporten for 2007, er satt i kursiv.

De spørreskjemaene som brukes i Gjesteundersøkelsen består av én fast del og en del der innholdet varierer fra år til år. Den faste delen består av spørsmål om bostedsland, reisens hovedformål, oppholdets varighet, overnattingsmåte og (i enkelte år) forbruk før og under reisen. I tillegg til årsrapportene er det derfor publisert en del rapporter og notater, som bygger på noe av det datatilfanget som er samlet inn gjennom en rekke år.

## 1.2 Innholdet i rapporten

I kapittel 2 gis det en redegjørelse for de definisjonene som er brukt. Deretter følger en oversikt over det metodiske opplegget for Gjesteundersøkelsen, slik datainnsamlingen ble organisert i 2008. Hovedvekten er lagt på beskrivelsen av populasjonen, stratifisering av materialet, den praktiske gjennomføringen og noen betraktninger om usikkerheten i beregningene.

I kapittel 3 vises resultatene for hele året 2008 i form av tabeller og figurer. Kapittel 4 inneholder enkelte hovedtabeller for vintersesongen 2008.

I kapittel 5 oppsummeres volumet og hovedstrukturen i den utenlandske forretnings- og ferietrafikken i sommersesongen 2008. Fordeling på transportmåte ved utreise, hovedformål med reisen, bostedsland, oppholdets varighet og gjestenes overnattingsmåte er de mest sentrale variablene. Det gis tall for alle gjestene under ett (kapittel 5.1), for feriegjester (kapittel 5.2) og for forretningsreisende (kapittel 5.3).

Gjesteundersøkelsen utarbeides og koordineres av Transportøkonomisk institutt. Statens vegvesen, Tollvesenet, Avinor og fergeselskapene som har ruter mellom Norge og utlandet, har deltatt aktivt i prosjektet. Det samme har buss- og jernbaneselskapene som har ruter på utlandet. Modellutforming og estimering av parametrene i modellen på basis av de innsamlede data, utføres ved Transportøkonomisk institutt. Resultater og konklusjoner som trekkes på grunnlag av beregningene, står derfor helt og holdent for instituttets regning. Som i alle utvalgsundersøkelser er resultatene belagt med usikkerhet. Usikkerheten er størst for veg- og flytrafikken, minst for fergetrafikken.

*Vennligst oppgi fullstendig kilde ved bruk og/eller offentliggjøring av resultater fra Gjesteundersøkelsen.*

## 2 Metode og gjennomføring

### 2.1 Noen definisjoner

*Utlending* – person som er registrert bosatt i land utenfor Norge

*Vintersesongen* – perioden fra januar måned til og med april måned

*Sommersesongen* – perioden fra og med mai måned til og med september måned

*Feriereise* – reise der hovedformålet oppgis å være:

- besøk hos slekt og venner
- ferie/fritidsreise, inkludert skiferie

*Forretningsreise* – reise som ikke er en feriereise og heller ikke en reise til/fra arbeidsstedet

*Feriegjest* – person som er på feriereise

*Forretningsreisende* – person som er på forretningsreise

*Dagsreise* – feriereise eller forretningsreise i Norge uten overnatting

*Dagsreisende* – feriegjest eller forretningsreisende som reiser inn og ut av Norge på samme dag (uten overnatting)

*Overnattingsgjest* – person som overnatter en eller flere netter i Norge på reisen

*Ankomst* – en ferie- eller forretningsreise i Norge med eller uten overnatting

*Gjestedøgn* – en persons overnatting på reise i Norge

### 2.2 Populasjonen

En populasjon er i samfunnsvitenskapelig språkbruk betegnelsen på de personene/enhetene som en undersøkelse tar sikte på å beskrive. Utvalget av respondenter i en undersøkelse trekkes fra populasjonen. Utgangspunktet for bestemmelse av populasjonen i TØIs Gjesteundersøkelse er en klassifikasjon av internasjonale reisende som er utarbeidet av UNWTO – United Nations World Tourism Organization (United Nations, 1994). Reiselivet (*tourism*) omfatter etter denne definisjonen ”aktiviteter til personer som reiser og oppholder seg på steder som ligger utenfor vedkommendes ordinære oppholdsområde, uavhengig av reisens formål”. Oppholdet utenfor det ordinære oppholdsområdet må ikke ha lengre varighet enn 12 måneder for å omfattes av reiselivsdefinisjonen. Med utgangspunkt i denne definisjonen vil en del personer som krysser landegrensler ikke betraktes som turister. For Gjesteundersøkelsen har en definert en populasjon som omfatter alle utreiser fra Norge, med følgende *unntak* for reiser som foretas av:

- a) personer som flytter (emigrerer) fra Norge.
- b) personer som bor i utlandet, men arbeider i Norge og som er på reise til eller fra arbeidsstedet.
- c) diplomater, ambassade- og konsulatpersonale og militært personell (inklusive eventuelle ledsagere), på reise til eller fra det landet der de tjenestegjør.
- d) nomader på vandring og personer som reiser som flyktninger.
- e) personer som bare reiser i transitt og som formelt ikke har oppholdt seg på norsk område, for eksempel flyreisende som går over fra ett fly til et annet i en norsk lufthavn.
- f) personer som direkte utøver sitt yrke i transportnæringen, for eksempel reiser i forbindelse med godstransport til sjøs eller på land, og alle yrkesreiser i forbindelse med persontransport (personale om bord på tog, buss eller ferge, flybesetninger og liknende).

Populasjonen for denne undersøkelsen blir etter en slik definisjon et antall *reiser* eller *ankomster* (se kapittel 2.1), ikke et antall *reisende*. Siden hver reise nødvendigvis er knyttet til en person, kan man også tale om en populasjon av *personer*, og i en del tilfeller også en populasjon av reisefølger, knyttet til dem som reiser sammen i ett kjøretøy eller som et reisefølge på fly, tog eller buss. Definisjonen inneholder ingen aldersbegrensninger, både barn og voksne regnes med. *Norge* defineres her som "Fastlands-Norge", men inkludert de norske bosettingene på Svalbard. Reiser mellom utlandet og oljeinstallasjonene på den norske kontinentsokkelen er ikke inkludert i populasjonen. Populasjonen omfatter både ferie- og fritidsreiser og reiser med andre formål, for eksempel forretningsreiser. Dette er i samsvar med UNWTO's definisjon.

Populasjonen omfatter i utgangspunktet alle utreiser fra Norge, ikke bare utlendingenes utreiser. Dette fordi det er enklere å måle det totale volumet av utreiser og deretter fordele de reisende på bostedsland. I dette prosjektet er det likevel utlendingenes reisevaner som står i fokus. En har også valgt å la populasjonen omfatte alle *utreiser* fra Norge, ikke *innreisene*. De aller fleste besøk av utlendinger i Norge innebærer både en innreise og en utreise. Det er derfor tilstrekkelig å registrere trafikken enten ved innreise eller ved utreise. Det er to gode grunner til å velge det sistnevnte alternativet: Hovedsakelig er det enklere rent praktisk å organisere registreringer og/eller intervjuer ved utreise, da arbeidet kan foregå ved norske veger, i norske havner, i norske lufthavner og så videre, i mange tilfeller mens de reisende venter på transportmidlets avgang. Dessuten er det enklere og ofte mer relevant å formulere og besvare spørreskjemaer ved utreise enn ved innreise. For eksempel kan man da spørre om faktisk reisevirksomhet og hendelser under reisen (oppholdets varighet, reiserute i Norge, forbruk, attraksjonsbesøk og så videre).

Definisjonen av populasjonen innebærer at en del reiser ikke blir registrert. Omfanget av disse unntakene, punktene a til f ovenfor, varierer. Men stort sett dreier det seg om relativt få reiser sett i forhold til det totale antallet som passerer grensen. Populasjonen, slik den er definert, er tilpasset de totaltellingene som



allerede finnes for de enkelte transportmidlene. Man har altså en populasjon som er håndterbar. Av praktiske grunner har det vært nødvendig med ytterligere en begrensning av populasjonen: *Kun reiser der selve grensepasseringen foretas med motoriserte kjøretøyer/transportmidler er inkludert.* Det er grunn til å anta at det er få andre grensepasseringer, og ofte er dette dagsturer.

Gjesteundersøkelsen 2008 omfatter personer som reiste ut av landet i et kjøretøy (personbil, bobil, bil med campingvogn, MC, turbuss), enten de reiste med en av utenlandsfergene eller på en av vegovergangene. Dessuten omfatter den personer som reiste ut av Norge med fly, tog eller rutebuss. Statistikken inkluderer ikke personer som har besøkt Norge i egen lystbåt. Det er grunn til å tro at tallet på utenlandske besøkende som unndrar seg registrering på denne måten er relativt beskjedent i forhold til det totale omfanget av tilreisende. Slike *dekningsfeil* (Salant og Dillman, 1994) omtales nærmere i kapittel 2.5.2.

## 2.3 Stratifisering av populasjonen

Undersøkelser som foretas direkte blant informantene på flyplasser, ved fergehavner, grenseoverganger og så videre, slik som i dette prosjektet, omtales ofte som *undervegsundersøkelser*. Populasjonen i denne undersøkelsen, slik den er definert i kapittel 2.2, består av en konkret, endelig mengde elementer (reiser), men antallet er ukjent og det finnes ikke noen oversikt over elementene. Å trekke et representativt utvalg fra en slik populasjon er derfor mer komplisert enn ved undersøkelser der man har full oversikt over populasjonen. På den annen side oppnås gjerne høy svarprosent ved undervegsundersøkelsene, slik at problemet med selektive utvalg som oftest blir mindre her enn ved de tradisjonelle undersøkelsene som foretas via post/telefon eller internett.

Hovedpoenget med en utvalgsplan i denne typen undersøkelser er at den skal ta hensyn til at det kan være systematiske forskjeller mellom utlendinger som reiser ut av landet med ulike transportmidler, på ulike steder og til ulike tider. Best mulig representativitet oppnås derfor ved å velge tider og steder for intervjuing tilfeldig, på en slik måte at alle tidspunkter og steder har en mulighet for å bli valgt. Når tidspunkter og steder for intervjuer velges tilfeldig vil resultatene avhenge av det faktiske valget. Andre steder og tider ville gitt et annet resultat. Denne usikkerheten i resultatet kalles *utvalgsfeil*. En god utvalgsplan minimerer utvalgsfeilene ved å ta hensyn til variasjonen mellom steder og tider. Dessuten vil utvalgsfeilene avhenge av størrelsen på utvalget, jo større utvalg desto mindre variasjonsbredde for estimatene.

Ved undervegsundersøkelser er det av praktiske og økonomiske grunner så godt som umulig å bruke et såkalt enkelt tilfeldig utvalg, det vil si å trekke enhetene direkte fra populasjonen. Derimot er stratifisering av populasjonen en godt egnet metode ved denne type undersøkelser. Å stratifisere vil si å dele inn populasjonen i flere deler (strata), for så å trekke utvalgene separat for hvert stratum. På denne måten oppnås mindre stokastisk usikkerhet med samme antall observasjoner enn om man trekker direkte i hele materialet. Forutsetningen er at enhetene innenfor hvert stratum har mindre variasjoner enn variasjonene i hele materialet under ett.

Et viktig mål i Gjesteundersøkelsen er å få en løpende oversikt over omfanget av utlendingenes reiser i Norge fordelt på en del sentrale variable. Undersøkelsen konsentrerer seg om følgende seks variabler:

- Transportmiddel brukt ved grensepassering ut av landet
- Bostedsland (uavhengig av statsborgerskap)
- Hovedformål med reisen
- Norgesoppholdets varighet
- Overnattingsmåte under oppholdet
- Forbruk under reisen, inkludert forhåndsbetalte utgifter

*Transportmiddel* brukt ved utreise fra Norge er første trinn i stratifiseringen av materialet. Deretter stratifiseres det på *de enkelte utreisesteder og ruter/linjer*. Når det gjelder overgangene på veg, er det i praksis svært ressurskrevende å dekke alle grenseovergangene. Dette fordi det ville kreve et meget stort mannskap, og mange av disse overgangene har dessuten liten trafikk.

En har derfor valgt å dele inn grenseovergangene på veg i ni strata, der enhetene i hvert stratum kan tolkes som en klynge. Stratifiseringen foretas slik at elementene i hvert stratum (klynge) blir mest mulig innbyrdes like med hensyn på trafikkstruktur. Dermed kan en trekke ut ett (eller flere) elementer fra hvert stratum, som da vil representere elementene (overgangene) i dette stratum. Ved trekkingen er klyngene vektet etter størrelse, slik at sannsynligheten for å bli trukket ut er proporsjonal med trafikken på hver enkelt overgang.

Tabell 2.1 viser hvordan materialet ble stratifisert sommeren 2008. Stratum 1-10 gjelder vegovergangene mot Sverige, Finland og Russland. Stratum 11-22 omfatter fergerutene mellom Norge og utlandet. Stratum 23-26 dekker de fire jernbaneovergangene mot Sverige, og stratum 27-28 dekker busstrafikken mellom Norge og utlandet. Endelig omfatter stratum 29-36 trafikken over lufthavnene.

Når det gjelder totaltrafikken for hvert stratum, mottas trafikk tall for fergene fra transportselskapene. For jernbaneovergangene får vi tall fra NSB og SJ. Trafikken med bussene estimeres ut fra tellinger og intervjuer ved Oslo bussterminal. For overgangene på veg bygger Gjesteundersøkelsen på oppgaver over totaltrafikken som vi får fra Statens vegvesen, Vägverket i Sverige og det finsk-norske tollvesen. Oppgaver over totaltrafikken på lufthavnene er mottatt fra Avinor og Sandefjord lufthavn Torp.

Tabell 2.1: Stratifisering av befolkningen sommeren 2008

Table 2.1: Stratification of the population summer season 2008

Stratum nr.	Transportmiddel	Utreisested
1	Veg	Svinesund, ny og gammel bro, E6
2	Veg	Ørje, E18
3	Veg	Magnor, Rv 2
4	Veg	Lutnes, Rv 26
5	Veg	Teveldal, E14
6	Veg	Umbukta, E12
7	Veg	Bjørnfjell, E10
8	Veg	Kilpisjärvi (Helligskogen), E8
9	Veg	Karigasniemi, Rv 92, Kivilompolo, Rv 93, Neiden
10	Veg	Storskog
11	Ferge	Oslo–Fredrikshavn, Stena Line
12	Ferge	Oslo–Kiel, Color Line
13	Ferge	Oslo–Hirtshals, Color Line
14	Ferge	Oslo–København, DFDS
15	Ferge	Sandefjord–Strømstad, Color Line
16	Ferge	Larvik–Hirtshals, Color Line
17	Ferge	Langesund–Hirtshals, Kystlink
18	Ferge	Kristiansand–Hirtshals, Color Line
19	Ferge	Kristiansand–Hanstholm, Fjord line
20	Ferge	Bergen–Egersund–Hanstholm, Fjord line
21	Ferge	Bergen–Stavanger–Newcastle, DFDS
22	Ferge	Bergen–Hanstholm/Tórshavn/Scrabster, Smyril Line
23	Tog	Oslo–Göteborg, NSB
24	Tog	Oslo–Karlstad–Stockholm, SJ/Unionsexpressen
25	Tog	Trondheim–Storlien, NSB
26	Tog	Narvik–Kiruna, Ofotbanen/SJ
27	Buss	Oslo–Karlstad–Stockholm, Säfflebussen, Swebus ekspress
28	Buss	Oslo–Göteborg–Malmø–København, Säfflebussen, Swebus ekspress
29	Fly	Oslo Lufthavn
30	Fly	Moss lufthavn Rygge
31	Fly	Sandefjord lufthavn Torp
32	Fly	Kristiansand lufthavn, Kjevik
33	Fly	Stavanger lufthavn, Sola
34	Fly	Bergen lufthavn, Flesland
35	Fly	Trondheim lufthavn, Værnes
36	Fly	Tromsø lufthavn, Langnes

TØI rapport 995/2008

## 2.4 Praktisk gjennomføring

### 2.4.1 Spørreskjema

Tidligere er det blitt benyttet tre ulike spørreskjemaer, ett for hver sesong (vinter, sommer, høst). En har fra og med 2007 gått over til å bruke to skjemaer: Ett for vintersesongen og ett for resten av året.

Vinterskjemaet brukes i perioden fra januar til april. Det består av fire A5- sider. På første side finnes en del basisspørsmål som omhandler bostedsland, reiseformål, varighet og overnattingsmåter. De andre sidene inneholder spørsmål som varieres fra år til år, for eksempel hovedreisemål, spørsmål omkring bestilling av reisen, forbruk før og under reisen, aktiviteter, hvor fornøyd man er med reisen, bakgrunnsspørsmål etc. Utfyllingstiden for dette ”vinterskjemaet” er i gjennomsnitt fem til åtte minutter. Vinterskjemaet fantes i 2008 på 10 ulike språk, svensk, dansk, tysk, engelsk, fransk, nederlandsk, spansk, polsk, russisk og japansk.

Sommerskjemaet er av samme omfang som vinterskjemaet og første side er stort sett den samme som første side i vinterskjemaet. På de neste tre sidene varierer innholdet fra år til år og omhandler temaer som reiseruter, forbruk og forbruksmønstre, aktiviteter, holdninger og interesser. Dessuten inkluderer spørreskjemaet også de vanlige bakgrunnsspørsmålene, alder, kjønn utdanning etc. Utfyllingstiden for sommerskjemaet er i gjennomsnitt åtte til 10 minutter. Sommerskjemaet i 2008 var tilgjengelig i 14 språkvarianter; svensk, dansk, finsk, tysk, engelsk, fransk, nederlandsk, italiensk, spansk, polsk, tsjekkisk, russisk, japansk og kinesisk.

## 2.4.2 Oversikt over antall respondenter

Tabell 2.2 og 2.3 viser antall respondenter (n) fordelt på bostedsland og transportmåte for henholdsvis vinter- og sommersesongen 2008.

*Tabell 2.2: Antall respondenter (n) som har overnattet i Norge etter bostedsland og transportmiddel ved utreise. Vintersesongen 2008.*

*Table 2.2: Number of respondents (n) with overnight stays in Norway by country of residence and transport mode upon departure. Winter season 2008.*

Bostedsland	I alt	På veg	På ferge	På fly	På tog/buss
I alt	3 978	694	1 212	1 798	274
Sverige	914	515	38	148	213
Danmark	1 077	145	801	123	8
Finland	48	2		44	2
Storbritannia	443	1	13	427	2
Nederland	114	2	48	64	
Belgia	31		2	26	3
Frankrike	49			43	6
Tyskland	489	11	248	225	5
Italia	46		2	41	3
Sveits	8			7	1
Østerrike	32		2	30	
Spania	34		1	29	4
Polen	203	4	31	168	
Russland	27			27	
Europa ellers	178	7	18	150	3
USA	100		1	98	1
Japan	9			5	4
Øvrige land	115	1	1	99	14
Bostedsland uoppgitt	61	6	6	44	5

TØI rapport 995/2008

Tabell 2.3: Antall respondenter (n) som har overnattet i Norge etter bostedsland og transportmiddel ved utreise. Sommersesongen 2008.

Table 2.3: Number of respondents (n) with overnight stays in Norway by country of residence and transport mode upon departure. Summer season 2008.

Bostedsland	I alt	På veg	På ferge	På fly	På tog/buss
I alt	7 957	814	3 429	2 814	900
Sverige	983	260	66	120	537
Danmark	798	25	567	170	36
Finland	264	190	2	65	7
Storbritannia	640	6	128	487	19
Nederland	879	44	661	145	29
Belgia	72	4	49	13	6
Frankrike	238	10	23	191	14
Tyskland	2 156	77	1 696	355	28
Italia	146	11	17	104	14
Sveits	100	8	32	43	17
Østerrike	63	3	23	31	6
Spania	122	5	6	73	38
Polen	258	13	46	196	3
Russland	151	109	1	36	5
Europa ellers	234	24	60	132	18
USA	355	2	3	302	48
Japan	59	0	0	56	3
Øvrige land	320	8	10	242	60
Bostedsland uoppgitt	119	15	39	53	12

TØI rapport 995/2008

### 2.4.3 Fergetrafikken

For året 2008 har TØI mottatt detaljert fergestatistikk fra alle de seks fergeselskapene som trafikkerer ruter mellom Norge og utlandet. Fergestatistikken gir opplysninger om antall passasjerer fordelt på bostedsland, type kjøretøy (eventuelt uten kjøretøy), antall svippturnpassasjerer som reiser fram og tilbake med samme båt og (for noen ruter) oppholdets varighet. Det er i tillegg foretatt intervjuer med passasjerene ved utvalgte fergeavganger. Til sammen resulterte dette i 4 987 utfylte skjemaer for hele året 2008. Av disse ble 3 429 intervjuer foretatt i sommersesongen. Alle intervjupersonene hadde bil eller motorsykkel med på fergeren, og det ble fylt ut ett skjema for hvert kjøretøy.

### 2.4.4 Trafikken på veg

På veg er de nødvendige data hentet inn dels ved hjelp av Statens vegvesens automatiske kjøretøytellinger, dels ved nummerskiltregistreringer og intervjuer med et utvalg av de utenlandske vegfarende ved utreise fra Norge. Både registreringene og intervjuene er foretatt av Statens vegvesen, med unntak av Østfold fylke, der medarbeidere fra Transportøkonomisk institutt har gjennomført både intervjuer og tellinger. Ved overgangene Svinesund, Ørje, Magnor og Teveldal har Statens vegvesen kontinuerlige tellinger hele døgnet og hele året (tellepunkter på nivå 1). Ved Lutnes ble det plassert ut mobile telleapparater i deler av året. Også i Nordland bygger en på periodiske tellinger foretatt av Statens vegvesen. For alle grenseoverganger i Troms og Finnmark har det finske og

norske tollvesenet gitt oppgaver over antall utpasserte kjøretøyer etter registreringsland.

Ved nummerskilttellingene registrerte man alle «lette biler» (kjøretøyer med lengde inntil 5,5 meter) som kjørte ut av Norge. For hele året 2008 ble det registrert i alt 53 894 kjøretøyer på seks overganger (Svinesund ny bro, Svinesund gammel bro, Ørje, Magnor, Lutnes og Teveldal). Av disse ble 16 814 kjøretøyer registrert i vintersesongen, 28 669 i sommersesongen og 8 411 om høsten. Nasjonalitet og kjøretøytype (personbil, personbil med campingvogn, bobil, buss) ble anmerket for de utenlandske bilene. Tellingene foregikk i tidsrommet fra kl. 1000 til kl. 1700 på ulike ukedager.

Ved overgangene i Nordland, Umbukta og Bjørnfjell, ble det ikke foretatt registreringer i 2008 grunnet manglende ressurser hos Statens vegvesen. Når det gjelder vegovergangene i Troms og Finnmark, har vi fått oppgaver over totaltrafikken fra tollvesenet i Finland og Norge.

På alle grenseovergangene, bortsett fra ved Umbukta og Bjørnfjell, ble det foretatt intervjuer av utenlandske bilister. Til sammen ble det i 2008 foretatt 1 508 intervjuer. Av disse ble 814 gjort i sommersesongen. Intervjuene har gått greit på vegovergangene i 2008, men på Svinesund var vi tvunget til å prøve ut en ny metode. Vi delte her ut spørreskjemaet (sammen med en internasjonal svarkupong) ved bomstasjonen til passasjerene som brukte de manuelle filene. Vi får her en langt lavere svarprosent enn med den gamle metoden, men til gjengjeld rekker vi å dele ut til flere bilister. Vi mottok i alt 560 spørreskjema fra dem som reiste ut over Svinesund, noe som betyr en svarprosent på 26.

#### **2.4.5 Trafikken med tog, buss og fly**

Fra NSB, SJ og Ofotbanen er det mottatt statistikk over totaltrafikken på de fire grenseovergangene ved Kornsjø, Charlottenberg, Storlien og Vassijaure fordelt på måned. Det ble gjennomført intervjuer på alle fire grenseovergangene gjennom hele året, noe som resulterte i 748 spørreskjema fra togpassasjerer. Ved Oslo bussterminal ble det i 2008 foretatt 426 intervjuer på rutebussene til Sverige og Danmark. Intervjuene på tog og buss har gitt grunnlag for fordeling av passasjerene på blant annet bostedsland, reiseformål og overnattingsmåte.

Avinor har bidratt med statistikk over tallet på utreiste passasjerer fra Norge til utlandet og antall utenlandske charterpassasjerer til Norge. Dessuten gjennomførte Avinor i samarbeid med TØI en større reisevaneundersøkelse på alle landets lufthavner gjennom hele året 2007. Vi har i noen grad måttet bygge på denne undersøkelsen, særlig for å få en best mulig fordeling av passasjerenes bostedsland. I tillegg har TØI gjennom hele året 2008 gjort egne undersøkelser på alle lufthavnene som har ruter til utlandet. Det ble her samlet inn 4 612 spørreskjema på fly i 2008, derav 2 814 i sommersesongen.

#### **2.4.6 Andre transportmidler**

Oslo Havnevesen og Bergen Havnevesen har gitt oppgaver over cruisetrafikken i de to havnene. Sammen med innsamlet statistikk fra Cruise Norway har dette gitt grunnlag for å estimere omfanget av den utenlandske cruisetrafikken i Norge

(tabell 3.18 og 3.19). Cruisepassasjerene overnatter om bord i skipene, og regnes derfor ikke med blant overnattingsgjestene i Norge, men skilles ut som egen kategori.

Personer som har besøkt Norge i egen lystbåt eller privat fly omfattes ikke av Gjesteundersøkelsen. Det samme gjelder personer som sykler eller går til fots, bruker snøscooter eller går på ski over grensen. For alle disse kategoriene er det mangelen på adekvate registreringsmidler som er problemet. Det antas likevel at tallet på utenlandske gjester som unndrar seg registrering på denne måten, er beskjedent i forhold til det totale omfanget av besøkende.

## 2.5 Vekting og usikkerhet

### 2.5.1 Vekting

Den statistikken TØI får fra fergeselskapene, de automatiske kjøretøytellingene og de manuelle registreringene på veg gir grunnlaget for å produsere oversiktsstatistikken, det vil si oversikter over antall reisende på alle overganger fordelt på bostedsland. Resultatene herfra brukes så for å *vekte* resultatene fra intervjuene, slik at man kan beregne reisemål, reisens varighet, overnattingsmåter og øvrige resultater fra spørreskjemaene. Dette er nødvendig fordi antall intervjuer fra grensestedene varierer svært mye. For eksempel får vi forholdsmessig langt flere intervjuer fra fergepassasjerene enn fra dem som reiser ut på en av vegovergangene.

Vektingen foregår separat for hver av de tre sesongene og for hver transportform (veg, ferge, tog, rutebuss og fly). Dessuten blir det vektet separat for Sør-Norge og Nord-Norge på veg, for Østlandet og Vestlandet på ferge, for hver grenseovergang på tog, for hvert selskap på buss og for Gardermoen lufthavn spesielt for fly. Endelig blir det laget separate vektingsfaktorer for noen viktige bostedsland, eventuelt grupper av bostedsland og i enkelte tilfeller også kjøretøytype (personbil, bobil, bil med campingvogn).

### 2.5.2 Om usikkerheten i resultatene

Dersom man på forhånd, før stratifiseringen, av ulike grunner bestemmer seg for å utelukke deler av populasjonen, betegnes dette i litteraturen som *dekningsfeil* (Salant og Dillman, 1994). I denne undersøkelsen er det noen få feilkilder av denne typen, blant annet som en konsekvens av begrensede ressurser. Det gjelder personer som besøker Norge med lystbåt, tråsykkel eller til fots, da slike besøk ikke registreres. Det er grunn til å tro at dekningsfeilene i denne undersøkelsen er beskjedne og at de ligger godt innenfor øvrige usikkerhetsmarginer.

Ved automatiske og manuelle registreringer kan det oppstå mange typer *målefeil*. Dette kan skyldes tekniske problemer som for eksempel feil med apparatur, eller det kan skyldes dårlige værforhold, uleselige kjennemerker på biler og en rekke andre forhold. Det kan også skyldes menneskelig svikt av ulike slag. I denne undersøkelsen er det lagt stor vekt på å unngå at slike feil skal få betydning for resultatene.



Når det gjelder intervjuundersøkelsene spesielt, oppstår målefeilene stort sett ved at respondentene gir unøyaktige og/eller upresise svar. For å minimalisere denne feilkilden, tilstrebes en intervjusituasjon der intervjuet skjer i rolige former og uten tidspress og at skjemaets omfang er tilpasset den tiden respondenten har til rådighet. Intervjuer av bilister i fergehavnen mens de venter på å kjøre om bord, er eksempel på en god intervjusituasjon. Spørreskjemaene er utformet med tanke på klare og entydige spørsmål og er basert på mange års erfaringer. Intervjukorpset består av dyktige, erfarne og språkmektige medarbeidere.

*Lav svarprosent* er ikke egentlig et problem i seg selv, men bare hvis dette resulterer i skjevheter i utvalget. Feil kan oppstå både ved at spørreskjemaet ikke besvares og ved at skjemaet besvares mangelfullt. Ved grenseundersøkelser på veg der respondentene vinkes inn til intervju, er svarprosenten meget høy, vanligvis omkring 90–95 prosent. Ved undersøkelser i fergehavnene ble det registrert en svarprosent i 2008 på 88. Svarprosentene for rutebusser og for tog ligger på et noe lavere nivå. Gjennomsnittlig svarprosent i lufthavnene var 82.

Omfanget av og fordelingen på bostedsland for fergepassasjerene bygger på data fra fergeselskapene. Disse regnes generelt for å være av god kvalitet. En ulempe er det at vi ikke får gode omfangstall fra de landene som har få turister med ferge til Norge, fordi disse ofte inkluderes i restkategorien «andre land». Som tidligere nevnt er svarprosenten høy. Generelt regnes derfor kvaliteten på fergestatistikken som god, men det tas likevel forbehold for de landene der det er få reisende til Norge.

For trafikken på veg er kvaliteten på totalstatistikken god, men utvalgsteknikken vil alltid føre med seg usikkerhet i anslagene. Størst absolutt usikkerhet er knyttet til tallene for Sverige og Finland, der relativt små feilanslag i estimatene for reiseformål og reises varighet kan gi betydelige absolutte feilanslag på anslått reiseomfang. For vegtrafikken fra disse landene antas at det er en usikkerhet på +/- 6 – 10 prosent. Det er et opplagt behov for å forbedre datagrunnlaget på veg gjennom flere tellinger og intervjuer.

Grunnlaget for undersøkelsen på jernbane og rutebuss er generelt bra. Men det ligger alltid en usikkerhet i det faktum at antallet tog og busser som det intervjues på, er begrenset.

Fordelingen på bostedsland, reiseformål og estimatene for oppholdets varighet for flypassasjerene hentes dels fra Avinors reisevaneundersøkelser, dels fra våre egne undersøkelser på Oslo Lufthavn og de øvrige lufthavner som har rutetrafikk med utlandet. Avinors undersøkelser er svært omfattende og gir et godt grunnlag for blant annet nasjonsfordeling. Disse suppleres med våre egne undersøkelser, der vi bruker det samme skjema som vi bruker for gjestene som kommer med andre transportmidler. En må likevel huske at reisevaneundersøkelsene på fly er utvalgsundersøkelser og derfor belagt med usikkerhet. På grunn av at ankomster med fly har et stort omfang, kan selv små relative feilanslag utgjøre betydelige absolutte feil.

I tabellene i denne rapporten er tallene avrundet til tusen enheter, i noen tabeller er enheten hundre. *Tallet 0 brukes når antallet er mindre enn 500 respektive 50.* Såpass spesifiserte oppgaver kan imidlertid gi inntrykk av en nøyaktighet som ikke er reell. *Når tallene refereres, bør man derfor avrunde dem ytterligere.*

### **2.5.3 Endringer av beregninger for tidligere år**

*Resultatene av beregningene for det siste året er i prinsippet å betrakte som foreløpige og kan endres dersom nye data gir grunnlag for det. Størrelsen på endringene kan variere fra år til år. For eksempel er det endelige antall overnattingsgjester for 2007 beregnet til 4 377 000 i denne rapporten, mens det foreløpige tallet som ble presentert i årsrapporten for 2007 (Rideng m. fl. 2007) var 4 290 000, altså en forskjell på 87 000 eller to prosent.*

### 3 Hovedresultater for hele året 2008

I dette kapitlet gis en samlet oversikt over den utenlandske forretnings- og ferietrafikken til Norge for hele året 2008. Oversikten gis i form av tabeller.

*Tallene for sommersesongen er i prinsippet foreløpige.* For å få resultater for hele året så raskt som mulig, har en estimert tall for høstsesongen (oktober-desember). Disse estimatene bygger på fjorårets oppgaver, samt på den statistikk og de trafikk tall vi hadde innhentet da beregningene ble utført. Tallene for fjoråret er endelige, i denne rapporten gjelder det tallene for 2007. De tallene som er endret i forhold til det som ble presentert i årsrapporten for 2007, er satt i kursiv.

#### 3.1 Totaloversikt for utenlandske besøk og gjestedøgn

**Om lag 4,4 millioner overnattingsgjester og 1,35 millioner dagsreiser til Norge i 2008. I tillegg har 381 000 cruisepassasjerer besøkt en eller flere norske havner**

*Tabell 3.1: Utenlandsk forretnings- og ferietrafikk i Norge. Registrert ved utreise fra Norge i 2008. Enhet = 1000.*

*Table 3.1: Foreign business and holiday travel in Norway 2008 (in thousands). Border registration upon departure from Norway. Refer to Table A in the report Summary for row category translation.*

	I alt	Veg	Ferge	Cruise	Fly	Tog/Rutebuss
<b>Ankomster i alt</b>	6 166	2 536	1 009	381	2 137	104
- På dagsreise	1 345	912	231		193	9
- Cruisepassasjerer*	381			381		
- Overnattingsgjester	4 440	1 624	778		1 944	95
-- på tjenestereise	1 173	198	81		872	23
-- på feriereise	3 267	1 426	697		1 072	72
<b>Gjestedøgn i alt</b>	29 324	8 234	7 185		13 338	567
- Gjestedøgn på tjenestereise	5 582	765	599		4 076	142
- Gjestedøgn på feriereise	23 742	7 469	6 586		9 262	425
<b>Motorkjøretøyer i alt</b>	1 168	968	200			
- Personbiler	1 079	894	185			
- Bobiler	55	48	6			
- Biler m/camp.vogn	21	18	3			
- Busser	18	12	6			

TØI rapport 995/2008

\*Merk at tall for cruisepassasjerer gjelder utenlandske passasjerer som har hatt ett eller flere besøk i norske havner.

### Tallet på utenlandske gjester som brukte ferge på utreisen fra Norge gikk ned med fire prosent i 2008

Tabell 3.2: Utenlandske overnattingsgjester i Norge 2003-2008 etter transportmiddel ved utreise. Enhet = 1000.

Table 3.2: Foreign overnight stays in Norway, 2003-2008, by transport mode upon departure (in thousands).

	2003	2004	2005	2006	2007	2008	Endring i % 2007-2008
I alt	3 269	3 628	3 824	4 070	4 377	4 440	1
Veg	1 322	1 398	1 447	1 474	1 562	1 624	4
Ferge	698	694	709	750	808	778	-4
Fly	1 170	1 414	1 588	1 756	1 916	1 944	1
Tog og rutebuss	80	123	80	91	92	95	3

TØI rapport 995/2008

### Både tallet på utenlandske overnattingsgjester og gjestedøgn økte med én prosent i 2008.

Tabell 3.3: Utenlandsk forretnings- og ferietrafikk i Norge. Registrert ved utreise fra Norge 2004-2008. Enhet = 1000.

Table 3.3: Foreign business and holiday travel in Norway, 2004-2008 (in thousands).  
Border registration when departing Norway. Refer to Table A in the report Summary for row category translation.

	2004	2005	2006	2007	2008	Endring i % 2007- 2008
<b>Ankomster i alt</b>	5 130	5 418	5 738	6 017	6 166	2
- På dagsreise	1 200	1 270	1 298	1 308	1 345	3
- Cruisepassasjerer*	302	324	355	332	381	15
- Overnattingsgjester	3 628	3 824	4 070	4 377	4 440	1
-- på tjenestereise	848	911	970	1 082	1 173	8
-- på feriereise	2 780	2 913	3 101	3 296	3 267	-1
<b>Gjestedøgn i alt</b>	24 906	25 781	27 215	29 169	29 324	1
- Gjestedøgn på tjenestereise	3 906	4 020	4 458	4 975	5 582	12
- Gjestedøgn på feriereise	21 000	21 761	22 757	24 194	23 742	-2
<b>Motorkjøretøyer i alt</b>	1 037	1 071	1 088	1 160	1 173	1
- Personbiler	950	986	1 013	1 076	1 079	0
- Bobiler	45	48	41	50	55	10
- Biler m/camp.vogn	29	23	20	21	21	1
- Antall busser	13	14	14	13	18	34

TØI rapport 995/2008

\*Antall cruisepassasjerer i perioden 2004-2006 omfatter alle som har besøkt Oslo havn og/eller Bergen havn. Fra og med 2007 omfatter antall cruisepassasjerer alle som har besøkt en eller flere norske havner

### Flere overnattingsgjester fra Polen, Russland og en del andre østeuropeiske land, men betydelig færre gjester fra USA

Tabell 3.4: Utenlandske overnattingsgjester i Norge etter bostedsland 2004–2008 og etter transportmiddel ved utreise for året 2008. Enhet = 1000.

Table 3.4: Foreign overnight stays in Norway 2004–2008 and by country of residence and transport mode upon departure (2008) (in thousands).

	2004	2005	2006	2007	2008	2008		
						Endring i % 2007–2008	Veg og ferge	Fly, tog og rutebuss
I alt	3 628	3 824	4 070	4 377	4 440	1	2 401	2 038
Sverige	916	955	1 027	1 087	1 145	5	833	312
Danmark	590	569	555	576	597	4	400	197
Finland	214	264	243	254	259	2	203	56
Storbritannia	295	318	373	376	357	-5	26	331
Nederland	142	170	172	197	197	0	110	87
Belgia	38	41	42	42	41	-1	9	32
Frankrike	111	114	119	133	131	-2	21	110
Tyskland	586	607	626	650	640	-2	422	218
Italia	68	62	63	65	59	-10	11	48
Sveits	39	46	45	46	41	-12	8	33
Østerrike	27	25	21	27	27	0	11	16
Spania	59	57	65	79	75	-4	3	72
Polen*			90	156	207	32	138	69
Russland	28	31	41	45	53	18	35	18
Europa ellers	192	249	216	206	227	10	100	126
USA	176	146	163	177	134	-24	1	133
Japan	35	41	37	32	30	-4	0	30
Øvrige land	112	129	172	229	220	-4	70	150

TØI rapport 995/2008

\*Polen er regnet med under "Europa ellers" i 2004 og 2005

## 29 millioner utenlandske gjestedøgn i 2008. Finner og svensker har kortest opphold i Norge, amerikanerne lengst

Tabell 3.5: Utenlandske gjestedøgn i Norge etter bostedsland 2005–2008 og gjennomsnittlig antall gjestedøgn per reisende og gjestedøgn etter transportmiddel ved utreise 2008.

Enhet for gjestedøgn = 1000.

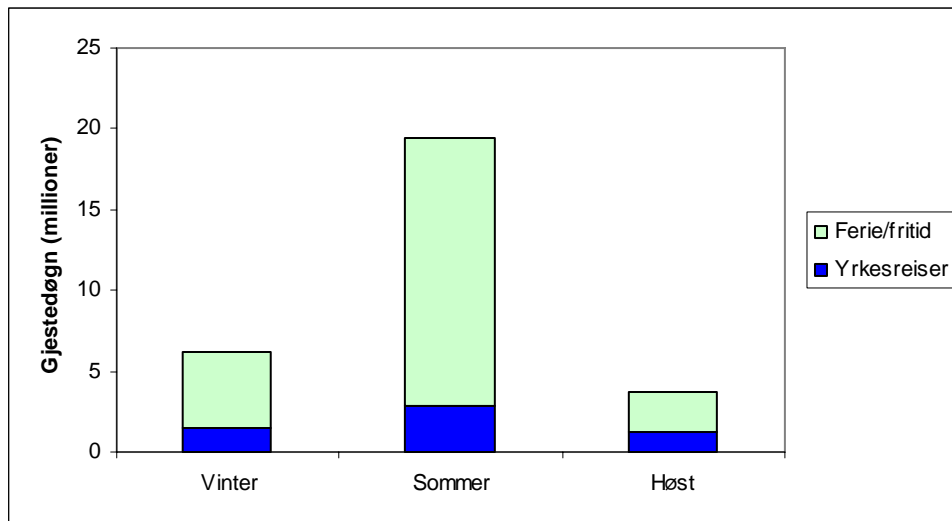
Table 3.5: Foreign guest nights in Norway by country of residence 2005–2008 and average number of guest nights per traveller and guest nights by mode of transport upon departure 2008 (in thousands).

					2008			
	2005	2006	2007	2008	Gj. ant. døgn	Endring i % 2007–2008	Veg og ferge	Fly, tog og rutebuss
I alt	25 781	27 215	29 169	29 324	6,6	1	15 419	13 905
Sverige	3 597	3 881	4 064	4 362	3,8	7	3 071	1 291
Danmark	3 510	3 264	3 279	3 463	5,8	6	2 515	948
Finland	936	823	915	967	3,7	6	709	258
Storbritannia	2 035	2 370	2 250	2 200	6,2	-2	281	1 919
Nederland	1 539	1 604	1 771	1 857	9,4	5	1 298	559
Belgia	281	291	310	294	7,2	-5	85	209
Frankrike	849	1 005	1 061	1 027	7,9	-3	212	815
Tyskland	5 806	5 859	6 046	5 945	9,3	-2	4 468	1 477
Italia	497	484	498	422	7,2	-15	108	314
Sveits	381	341	351	302	7,4	-14	77	225
Østerrike	182	152	195	193	7,1	-1	85	108
Spania	579	602	698	656	8,7	-6	23	633
Polen*		920	1 395	1 806	8,7	29	900	906
Russland	259	319	362	416	7,8	15	168	248
Europa ellers	2 273	1 772	1 866	1 846	8,1	-1	741	1 105
USA	1 397	1 683	1 790	1 348	10,0	-25	10	1 338
Japan	160	166	141	141	4,6	0	0	141
Øvrige land	1 499	1 679	2 196	2 079	9,4	-5	668	1 411

TØI rapport 995/2008

\*Polen er regnet med under "Europa ellers" i 2005

**Forretningstrafikken er relativt jevnt fordelt over året, mens 70 prosent av feriegjestedøgnene er knyttet til sommersesongen (mai–september)**



TØI rapport 995/2008

Figur 3.1: Utenlandsk forretnings- og ferietrafikk i Norge 2008 etter sesong. Millioner gjestedøgn.

Figure 3.1: Foreign business and holiday travel in Norway 2008 (million guest nights) by season.

**Overnatting på hotell, hytte og hos slekt og venner er de mest vanlige overnattingsformene blant utenlandske gjester på besøk i Norge**

Tabell 3.6: Utenlandske gjestedøgn for alle gjester som reiser ut av Norge med bil, turbuss, tog/rutebuss og fly, etter overnattingsmåte. 2006–2008. Prosent. N = antall gjestedøgn i tusen.

Table 3.6: Distribution of foreign guest nights for all guests departing Norway by car, coach, rail/bus or air, by type of accommodation, 2006–2008, (per cent), (N=number of guest nights, in thousands).

	2006		2007		2008		
	I alt	I alt	I alt	I alt	Bil/ferge	Turbuss	Tog/Rute-buss/Fly
I alt	100	100	100	100	100	100	100
(N)	(27 215)	(29 169)	(29 283)	(14 210)	(1 209)	(13 905)	
Hotell	26	23	20	15	81	26	
Pensjonat, kro, vandrerhjem etc.*		3	4	3	1	6	
Campinghytte	12	6	5	11	7	1	
Telt, bobil, bil m/camping-vogn på campingplass**		8	10	23	0	2	
Fri camping	4	3	4	9	0	1	
Leid hytte	18	16	15	15	9	4	
Egen eller lånt hytte	4	4	5	6	0	3	
Slekt og venner	26	26	26	13	0	40	
Hurtigruten***			2	1	0	4	
Annet	10	11	9	4	2	13	

TØI rapport 995/2008

\* "Pensjonat, kro, vandrerhjem etc." ble regnet med under "Hotell" i 2006.

\*\*All camping på campingplass ble regnet under "Campinghytte" i 2006.

\*\*\* "Hurtigruten" ble regnet med under "Annet" i 2006 og 2007

## 3.2 Ferie- og fritidsreiser

### Utenlandske feriegjester er i gjennomsnitt sju dager i Norge. De som bruker ferge og fly er her lengst

Tabell 3.7: Antall ankomster og gjestedøgn for utenlandske feriegjester med minst én overnatting i Norge 2006–2008 og fordelt etter transportmiddel ved utreise 2008. Enhet = 1000.

Table 3.7: Number of arrivals and guest nights for foreign holiday visitors with at least one overnight in Norway, 2006–2008, and by mode of transport upon departure, 2008 (in thousands).

	2006	2007	2008	2008			
	I alt	I alt	I alt	Veg	Ferge	Fly	Tog/Rutebuss
Feriegjester som overnatter	3 101	3 296	3 267	1 426	697	1 072	72
Gjestedøgn	22 757	24 194	23 742	7 469	6 586	9 262	425
Gj.snittlig antall døgn i Norge	7,3	7,3	7,3	5,2	9,4	8,6	5,9

TØI rapport 995/2008

### De seneste årene har ferie- og fritidstrafikken fra utlandet målt etter antall ankomster vokst jevnt og trutt. I 2008 ble det likevel en liten nedgang i antall utenlandske feriegjester

Tabell 3.8: Utenlandsk ferietrafikk i Norge etter bostedsland. Antall ankomster for overnattingsgjester 2003–2008. Enhet = 1000.

Table 3.8: Foreign holiday travel in Norway by country of residence. Number of arrivals for overnight guests, 2003–2008 (in thousands).

	Antall ankomster						Endring i % 2007–2008
	2003	2004	2005	2006	2007	2008	
I alt	2 520	2 781	2 913	3 101	3 296	3 267	-1
Sverige	637	689	715	775	796	816	3
Danmark	456	462	445	433	449	458	2
Finland	159	181	221	203	214	213	0
Storbritannia	163	192	201	244	235	211	-10
Nederland	106	114	133	132	155	152	-2
Belgia	20	22	27	27	26	25	-6
Frankrike	75	86	90	95	106	102	-4
Tyskland	502	500	514	526	544	526	-3
Italia	48	58	47	46	48	41	-15
Sveits	31	31	37	37	37	31	-16
Østerrike	17	21	19	17	21	19	-5
Spania	35	49	47	55	65	61	-7
Polen*				74	129	173	34
Russland	15	22	25	35	37	38	2
Europa ellers	83	140	186	153	146	163	12
USA	104	129	103	111	120	84	-30
Japan	24	23	31	27	20	17	-17
Øvrige land	45	64	74	111	148	137	-8

TØI rapport 995/2008

\*Polen er regnet med under "Europa ellers" i årene før 2006



**Antall utenlandske gjestedøgn for ferietrafikken gikk ned med to prosent i 2008. Nedgangen var størst for gjester fra Storbritannia, Italia, Sveits og USA. Det var vekst for besøkende fra de nordiske land, Nederland, Polen og Russland.**

Tabell 3.9: Utenlandsk ferietrafikk i Norge etter bostedsland. Antall gjestedøgn 2003–2008. Enhet = 1000.

Table 3.9: Foreign holiday travel in Norway by country of residence. Number of guest nights, 2003–2008 (in thousands).

	Antall gjestedøgn						Endring i % 2007–2008
	2003	2004	2005	2006	2007	2008	
I alt	19 003	21 000	21 761	22 757	24 194	23 742	-2
Sverige	2 553	2 820	2 848	3 090	3 189	3 298	3
Danmark	3 144	3 149	2 994	2 776	2 800	2 933	5
Finland	650	666	790	682	759	800	3
Storbritannia	1 288	1 478	1 592	1 875	1 701	1 543	-9
Nederland	1 087	1 222	1 361	1 411	1 579	1 666	6
Belgia	185	200	240	246	267	250	-6
Frankrike	703	805	757	906	932	879	-6
Tyskland	5 418	5 372	5 307	5 286	5 468	5 284	-3
Italia	472	548	429	410	419	346	-17
Sveits	291	320	351	304	313	264	-16
Østerrike	170	216	161	134	167	158	-5
Spania	382	539	524	550	607	553	-9
Polen*				808	1 177	1 497	27
Russland	83	157	209	268	277	294	6
Europa ellers	757	1 216	1 871	1 421	1 423	1 391	-2
USA	1 070	1 398	1 119	1 318	1 383	998	-28
Japan	90	108	118	116	87	81	-7
Øvrige land	660	784	1 090	1 156	1 646	1 507	-8

TØI rapport 995/2008

\*Polen er regnet med under "Europa ellers" i årene før 2006

**Svenske og finske feriegjester bruker som oftest bil på norgesturen, mens for dansker og tyskere på ferie er ferge den mest foretrukne reisemåte. Flyet er viktigst for feriegjester fra Storbritannia og mer fjerntliggende land**

Tabell 3.10: Antall ankomster for utenlandske feriegjester med minst én overnatting i Norge etter bostedsland og transportmiddel ved utreise. 2008. Enhet = 1000.

Table 3.10: Arrivals of foreign holiday visitors with at least one overnight in Norway, by country of residence and mode of transport upon departure, 2008 (in thousands).

	I alt	Prosent	Veg	Ferge	Fly	Tog/Rutebuss
I alt	3 267	100	1 426	697	1 072	72
Sverige	816	25	662	20	94	40
Danmark	458	14	134	235	85	5
Finland	213	7	188	0	24	1
Storbritannia	211	6	6	18	186	2
Nederland	152	5	59	45	47	1
Tyskland	526	16	132	260	131	3
Europa ellers	650	21	245	60	337	9
Øvrige land	238	7	0	59	168	11

TØI rapport 995/2008

**28 prosent av ferieovernattingene skjer hos slekt og venner, 22 prosent på hotell, pensjonat og lignende. Mange ferieovernattinger foretas også i hytte og på campingplass**

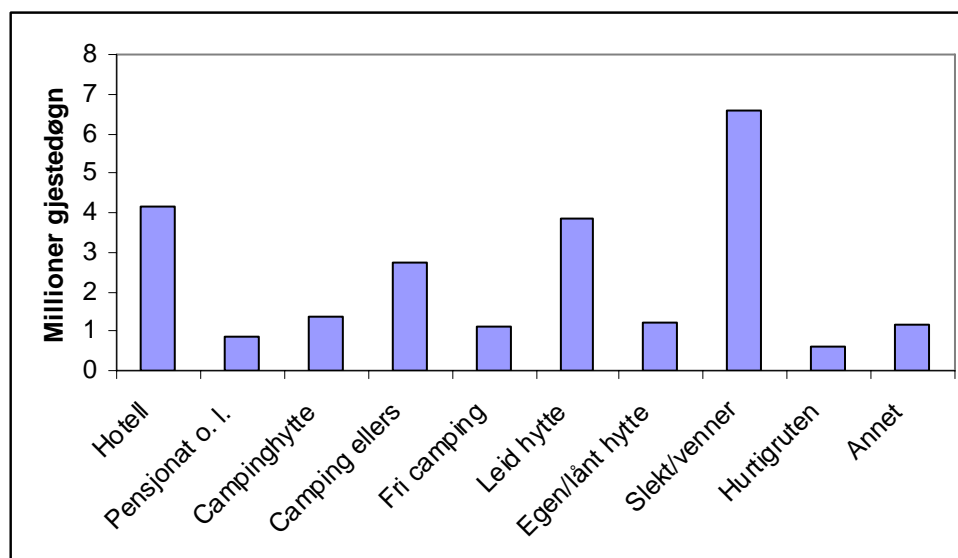
Tabell 3.11: Andel utenlandske gjestedøgn for alle feriegjester etter overnattingsmåte. 2005-2008. Prosent. N = Antall gjestedøgn (enhet=1000).

Table 3.11: Foreign holiday travel in Norway by accommodation type. Number of guest nights 2005–2008 (per cent). N=number of guest nights in thousands.

	2005	2006	2007	2008	Antall gjestedøgn 2008 (N)
I alt	100	100	100	100	23 742
Hotell	24	22	23	18	4 162
Pensjonat o.l.				4	878
Campinghytte	15	14	16	6	1 369
Telt, bobil og bil med campingvogn på campingplass				12	2 735
Fri camping	5	5	4	5	1 125
Leid hytte	18	19	17	16	3 850
Egen eller lånt hytte	5	4	4	5	1 218
Slekt og venner	26	29	30	28	6 588
Hurtigruten				3	633
Annet	7	7	6	5	1 184

TØI rapport 995/2008

### Antall overnattinger for feriegjestene fordelt på overnattingsmåte



TØI rapport 995/2008

Figur 3.2: Gjestedøgn for utenlandske feriegjester etter overnattingsmåte. 2008. Millioner gjestedøgn.

Figure 3.2: Foreign guest nights for holiday travellers, by type of accommodation, 2008 (million guest nights).

**Vekst i turbusstrafikken i 2008, men på grunn av få observasjoner er det betydelig usikkerhet knyttet til dette tallet. Også antall utenlandske bobiler øker, mens antall biler med campingvogn ligger stabilt på nivå med året før**

Tabell 3.12: Antall utenlandske bobiler, biler med campingvogn og turbusser utreist fra Norge etter registreringsland. 2007-2008.

Table 3.12: Number of foreign motor home vehicles, cars with caravans and foreign-registered tour coaches departing Norway, by country of residence, 2007-2008.

	2007			2008		
	Bobiler	Biler med campingvogn	Turbusser	Bobiler	Biler med campingvogn	Turbusser
I alt	50 800	21 400	12 600	54 700	21 500	17 700
Sverige	6 900	5 800	4 400	7 700	5 800	4 800
Danmark	1 100	3 200	1 400	1 800	2 100	2 100
Finland	13 300	1 100	1 700	12 800	1 100	1 300
Nederland	4 100	4 700	600	8 600	6 200	200
Tyskland	17 000	4 700	2 200	15 000	4 800	3 500
Øvrige land	8 400	1 900	2 300	8 900	1 500	5 800

TØI rapport 995/2008

**Utenlandske turbusser stod for 2,4 millioner gjestedøgn i Norge 2008. Tilsvarende gjestedøgnsvolum for bobiler og biler med campingvogn var henholdsvis 1,6 og 0,7 millioner**

*Tabell 3.13: Utenlandske bobiler, biler med campingvogn og turbusser utreist fra Norge. Gjennomsnittlig personbelegg, antall ankomster, gjennomsnittlig oppholdstid i Norge og antall gjestedøgn. 2008.*

*Table 3.13: Number of foreign motor home vehicles, cars with caravans and foreign-registered tour coaches departing Norway. Average number of persons per vehicle, number of arrivals, average number of guest nights during the stay in Norway and total number of guest nights. 2008.*

	Bobiler	Biler med campingvogn	Busser
Antall kjøretøyer	54 700	21 500	17 700
Gj. snittlig personbelegg	2,5	2,5	30
Antall ankomster	137 000	54 000	530 000
Gj. snittlig antall netter i Norge	11,6 netter	12,6 netter	4,5 netter
Antall gjestedøgn	1 586 000	677 000	2 390 000

TØI rapport 995/2008

### 3.3 Forretnings- og tjenestereiser

**Fortsatt sterk vekst i den utenlandske forretningstrafikken til Norge. Dette gjelder praktisk talt samtlige land og grupper av land i tabellen, bortsett fra USA.**

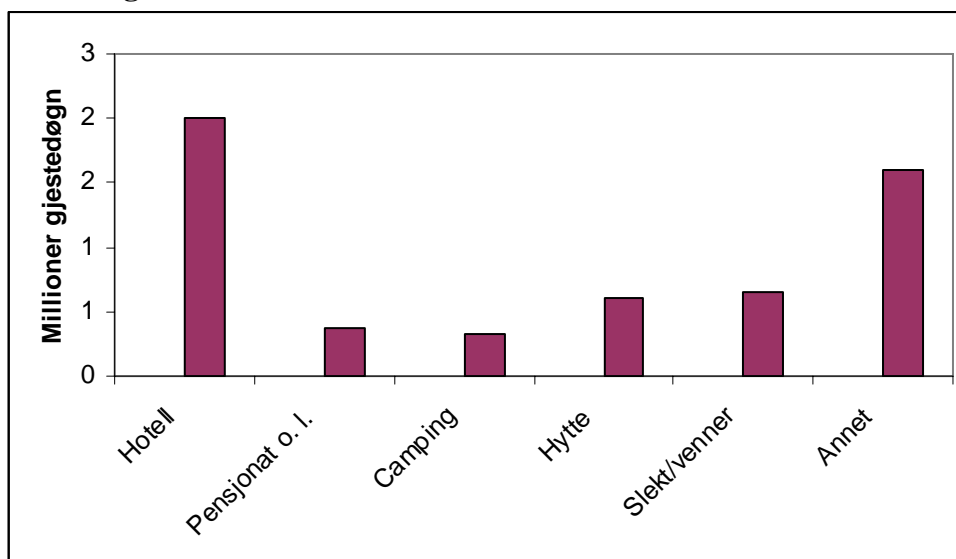
*Tabell 3.14: Utenlandsk forretningstrafikk i Norge etter bostedsland. Antall ankomster og antall gjestedøgn for overnattingsgjester. 2006–2008. Enhet = 1000.*

*Table 3.14: Foreign business travel in Norway by country of residence. Arrivals and guest nights for overnight guests, 2006–2008 (in thousands).*

	Antall ankomster				Antall gjestedøgn			
	2006	2007	2008	Endring 2007-2008	2006	2007	2008	Endring 2007-2008
Alt	970	1 082	1 173	8	4 458	4 975	5 582	12
Sverige	253	291	329	13	791	875	1 064	22
Danmark	123	128	139	9	488	479	530	11
Finland	39	40	45	13	141	156	167	7
Storbritannia	129	142	146	3	495	549	657	20
Nederland	40	42	45	6	193	192	191	-1
Belgia	15	15	17	8	45	43	44	2
Frankrike	24	27	29	5	99	129	148	15
Tyskland	100	106	114	8	573	578	661	14
Italia	17	17	17	2	74	79	76	-4
Sveits	9	10	10	3	37	38	38	0
Østerrike	5	7	8	16	18	28	35	25
Spania	10	14	15	6	52	91	103	13
Polen	16	27	34	27	112	218	309	42
Rusland	6	8	15	91	51	85	122	44
Europa ellers	61	55	63	15	351	396	455	15
USA	52	57	50	-12	365	407	350	-14
Japan	10	12	14	18	50	54	60	11
Øvrige land	61	80	83	4	523	550	572	4

TØI rapport 995/2008

### Hotell er den viktigste overnattingsformen for utenlandske forretningsreisende



TØI rapport 995/2008

Figur 3.3: Gjestedøgn for utenlandske forretningsreisende etter overnattingsmåte, 2008. Millioner gjestedøgn.

Figure 3.3: Foreign guest nights for business travellers, by accommodation type, 2008 (million guest nights).

## 3.4 Dagsreiser og cruisetrafikk

### Flere dagsreiser fra land på kontinentet i 2008, både med ferge og fly

Tabell 3.15: Utenlandske dagsreiser i Norge etter bostedsland, 2006–2008 og etter transportmiddel ved utreise 2008. Enhet = 1000.

Table 3.15: Foreign day trippers in Norway by country of residence 2006–2008, and transport mode upon departure 2008 (in thousands).

	I alt			Endring i % 2007–2008	Transportmiddel ved utreise 2008		
	2006	2007	2008		Ferge	På veg	Fly/tog/buss
I alt	1 298	1 308	1 345	3	231	912	202
Sverige	843	828	816	-1	24	721	71
Danmark	124	127	130	3	85	8	38
Finland	169	153	158	3	0	147	11
Storbritannia	27	29	32	9	16	0	15
Tyskland	88	99	121	22	100	7	14
Andre land	47	72	88	19	7	29	52

TØI rapport 995/2008

**Nesten 400 000 cruisegjester besøkte en eller flere norske havner i 2008.  
Dette er det høyeste antall noensinne**

*Tabell 3.16: Cruisetrafikken i norske havner. Tallet på skipsanløp og antall utenlandske passasjerer. Beregnede tall. 2002–2008.*

*Table 3.16: Cruise traffic in Norwegian harbours. Number of ship arrivals and number of foreign passengers. Estimated counts, 2002-2008.*

År	Antall skipsanløp	Antall passasjerer*
2002	1 123	210 000
2003	1 358	254 000
2004	1 401	302 000
2005	1 497	324 000
2006	1 504	355 000
2007	1 452	332 000
2008	1 633	381 000

TØI rapport 995/2008

Datakilder: Cruise Norway, Oslo Havnevesen og Bergen Havnevesen

\*"Antall passasjerer" i årene 2002-2006 er antall cruisepassasjerer som har besøkt enten Oslo, Bergen eller eventuelt begge disse havner. For år 2007-2008 gjelder "antall passasjerer" de som har besøkt en eller flere norske havner

**Briter og tyskere er tilbake for fullt i cruisetrafikken, mens det amerikanske markedet stagnerer. Det kommer også mange cruiseturister fra Spania og Italia**

*Tabell 3.17: Antall cruisepassasjerer etter bostedsland. Beregnede tall. 2004–2008.*

*Table 3.17: Cruise traffic in Norwegian harbours. Foreign passengers by country of residence. Estimated counts, 2004-2008.*

Bostedsland	Antall cruisepassasjerer*				
	2004	2005	2006	2007	2008
I alt	302 000	324 000	355 000	332 000	381 000
Storbritannia	84 000	90 000	97 000	96 000	115 000
Tyskland	71 000	89 000	96 000	82 000	95 000
USA	57 000	61 000	60 000	46 000	45 000
Italia	23 000	20 000	23 000	25 000	25 000
Spania	14 000	14 000	17 000	23 000	28 000
Frankrike	13 000	8 000	10 000	11 000	11 000
Canada	5 000	7 000	8 000	7 000	11 000
Øvrige land	35 000	35 000	44 000	40 000	51 000

TØI rapport 995/2008

\* "Antall passasjerer" i årene 2004-2006 er antall cruisepassasjerer som har besøkt enten Oslo, Bergen eller eventuelt begge disse havner. For år 2007 og 2008 gjelder antall passasjerer de som har besøkt en eller flere norske havner

## 4 Hovedtall for vintersesongen 2008

### 4.1 Totaltrafikken

Det kom om lag 1 150 000 utenlandske overnattingsgjester til Norge i de fire første månedene i 2008, en økning på ni prosent i forhold til året før. Veksten var sterkest blant forretningsreisende, som likevel fortsatt utgjør bare 30 prosent av alle ankomstene i vintersesongen. Antallet gjestedøgn økte samlet sett med sju prosent.

Tabell 4.1 viser hovedresultatene fra vintersesongene 2006-2008. Tabell 4.2 og 4.3 viser henholdsvis overnattingsgjester og gjestedøgn for vintersesongene 2003-2008 etter bostedsland.

*Tabell 4.1: Utenlandsk ferie- og forretningstrafikk i Norge. Registrert ved utreise fra Norge vintersesongene 2006–2008. Enhet = 1000.*

*Table 4.1: Foreign business and holiday travel in Norway, winter seasons 2006–2008 (in thousands). Border registration upon departure from Norway.*

	2006	2007	2008	Endring i % 2007–2008	2008			
					Veg	Ferge	Fly	Tog/rute- buss
Gjester i alt	1 357	1 416	1 537	9	656	293	557	32
Dagsbesøk	364	360	387	7	257	74	54	2
Overnattingsgjester	993	1 056	1 150	9	399	218	503	30
– på tjenestereise	273	307	354	15	56	19	271	9
– på privat reise	720	749	797	6	344	200	232	21
Gjestedøgn i alt	5 518	5 769	6 180	7	1 866	1 425	2 740	149
– på tjenestereise	1 082	1 285	1 466	14	174	116	1 125	51
– på privat reise	4 436	4 484	4 714	5	1 692	1 309	1 615	98

TØI rapport 995/2008



Tabell 4.2: Utenlandske overnattingsgjester i Norge vintersesongene 2003–2008 etter bostedsland. Enhet = 1000.

Table 4.2: Foreign overnight stays in Norway, winter seasons 2003–2008, by country of residence (in thousands).

	2003	2004	2005	2006	2007	2008	Endring i prosent 2007–2008
I alt	801	871	944	993	1 056	1 150	9
Sverige	258	290	308	328	337	357	6
Danmark	250	262	255	240	234	258	10
Finland	30	30	35	34	35	36	5
Storbritannia	73	77	91	98	107	108	2
Nederland	19	20	24	27	28	32	14
Tyskland	76	82	89	92	89	101	13
Frankrike	11	13	11	12	17	22	27
USA	23	26	23	25	27	25	-6
Øvrige land	61	71	108	137	182	211	16

TØI rapport 995/2008

Tabell 4.3: Utenlandske gjestedøgn i Norge vintersesongene 2003–2008 etter bostedsland. Enhet = 1000.

Table 4.3: Foreign guest nights in Norway, winter seasons 2003–2008, by country of residence (in thousands).

	2003	2004	2005	2006	2007	2008	Endring i % 2007– 2008
I alt	4 442	4 826	5 273	5 518	5 769	6 180	7
Sverige	935	1 109	1 132	1 215	1 260	1 303	3
Danmark	1 513	1 513	1 480	1 389	1 287	1 440	12
Finland	106	107	116	123	136	146	7
Storbritannia	365	395	526	587	593	625	5
Nederland	114	116	145	172	161	162	1
Tyskland	600	642	623	654	639	706	10
Frankrike	84	98	78	76	86	115	34
USA	183	208	191	208	197	192	-3
Øvrige land	542	638	982	1 094	1 416	1 491	5

TØI rapport 995/2008

## 4.2 Feriereisende og skiturister

Tabell 4.4 viser feriebaserte ankomster og gjestedøgn i vintersesongene 2006–2008. Det store danske vinterferiemarkedet viste en vekst på 14 prosent i 2008 målt i antall gjestedøgn. Det var også vekst for både det tyske og det svenske markedet.

Tabell 4.4: Utenlandsk ferietrafikk i Norge vintersesongene 2006-2008 etter bostedsland. Antall ankomster og antall gjestedøgn for ferierende overnattingsgjester. Absolutte tall og endring fra 2007 til 2008 i prosent. Enhet = 1000

Table 4.4: Foreign holiday travel in Norway, winter seasons 2006-2008 by country of residence. Number of arrivals and guest nights for overnight guests (in thousands)

	Antall ankomster				Antall gjestedøgn			
	2006	2007	2008	Endring i prosent 07-08	2006	2007	2008	Endring i prosent 07-08
I alt	720	749	797	6	4 436	4 484	4 714	5
Sverige	245	250	258	3	980	1 002	1 020	2
Danmark	209	201	219	9	1 291	1 167	1 332	14
Finland	17	18	18	-2	74	85	80	-6
Storbritannia	63	64	61	-5	452	421	401	-5
Nederland	16	15	18	13	122	113	121	7
Tyskland	63	63	69	10	520	508	558	10
Europa ellers	72	97	110	13	638	792	797	1
USA	11	11	10	-2	129	89	98	10
Øvrige land	20	30	34	13	230	307	307	0

TØI rapport 995/2008

Om lag 53 prosent av alle overnattingsgjester som kom til Norge på vinterferie i 2008, oppga at de var på *skiferie*. Dette tilsvarer rundt regnet 420 000 *skiturister*, som tilbrakte i alt 2,8 millioner gjestedøgn i Norge. De to påfølgende tabellene (tabell 4.6 og 4.7) omhandler dette turistsegmentet.

Tabell 4.6 viser at de tyske skituristene i gjennomsnitt har lengre opphold i Norge enn skituristene fra Sverige og Danmark. Den viser også at mer enn tre fjerdedeler av overnattingene skjer på hytte, enten leid, lånt eller egen hytte.

## Tyske skiturister er i gjennomsnitt tre dager lengre i Norge enn danske og svenske skiturister

Tabell 4.6: Overnattingsmåte og gjennomsnittlig antall netter for utenlandske skiturister med bil i Norge vintersesongen 2008 etter bostedsland. Prosent

Table 4.6: Distribution of accommodation type for motor tourists on skiing holiday in Norway, winter season 2008, by country of residence (percent)

Overnattingsmåte	Bostedsland				
	I alt	Sverige	Danmark	Tyskland	Øvrige land
I alt	100	100	100	100	100
Hotell	12	9	11	14	19
Pensjonat og lignende	5	6	4	10	5
Leid hytte	69	60	75	60	52
Egen eller lånt hytte	7	16	5	6	15
Hos slekt og venner	3	5	2	1	2
Annet	4	4	3	9	7
Antall netter i Norge	6,4	5,8	6,1	9,2	8,2
Antall respondenter (n)	1 165	239	784	96	46

TØI rapport 995/2008

## Svenske skiturister er mest interessert i alpinkjøring, mens tyskerne i større grad foretrekker langrenn/nordisk skigåing

Tabell 4.7: Interesse for ulike skiaktiviteter i utvalgte bostedsland. Utenlandske skiturister i Norge vinteren 2008. Andel i prosent som er meget interessert i aktivitetene.

Table 4.7: Distribution of ski activities for tourists on skiing holiday in Norway, winter season 2008, for selected countries of residence and by those very interested in the activity (per cent)

Skiaktivitet	Bostedsland			
	Sverige	Danmark	Storbritannia	Tyskland
Alpin/utfor/telemark	79	74	58	36
Snowboard/freestyle	21	13	28	12
Langrenn/nordisk	35	28	33	50
Antall respondenter (n)	239	784	96	46

TØI rapport 995/2008

Skiinteressene til de utenlandske vinterturistene lar seg dele inn i ”alpinspesialister”, ”langrenns-/turspesialister” og de som har ”kombinerte skiinteressert” (tabell 4.7). Danske, svenske og britiske skiturister er i høy grad orientert mot alpint, mens tyskere er mest fokusert på langrenn/ turgåing.

## 5 Sommersesongen 2008

*Tallene for 2008 er foreløpige*

Tallene for 2007 er endelige, mens tallene for 2008 er foreløpige. Tall for 2007 i tabellene som er endret i forhold til det som tidligere er presentert, er satt i *kursiv*.

### 5.1 Totaloversikt for ankomster og gjestedøgn

#### 5.1.1 All utenlandsk ferie- og forretningstrafikk for alle transportmidler

Gjesteundersøkelsen dekker, som tidligere nevnt, alle transportformer og både ferie- og forretningsreiser. Totaltallene for sommersesongen (mai–september) 2008 er gjengitt i tabell 5.1.

*Tabell 5.1: Utenlandsk ferie- og forretningstrafikk i Norge. Registrert ved utreise fra Norge sommersesongen 2008. Enhet = 1000.*

*Table 5.1: Foreign business and holiday travel in Norway, summer season 2008 (in thousands). Border registration upon departure from Norway.*

	I alt	Veg	Ferge	Fly	Tog/Rute- buss
<b>Gjester i alt</b>	3 145	1 416	574	1 101	54
- På dagsreise	638	449	99	85	5
- Overnattingsgjester	2 507	967	475	1 016	49
-- herav på tjenestereise	500	86	39	365	10
-- herav på feriereise	2 008	881	436	651	40
<b>Gjestedøgn i alt</b>	19 474	5 743	5 080	8 313	338
- gjestedøgn på tjenestereise	2 895	438	309	2 077	71
- gjestedøgn på feriereise	16 579	5 305	4 771	6 236	267
<b>Antall kjøretøyer</b>					
Personbiler	564	451	113		
Bobiler	53	47	5		
Biler m/ campingvogn	21	18	3		
Busser	11	6	5		

TØI rapport 995/2008

Totalt var det drøyt 3,13 millioner utenlandske besøkende i Norge sommeren 2008. Av disse var 2,5 millioner overnattingsgjester, som til sammen oppholdt seg 19,5 millioner gjestedøgn i Norge. 80 prosent av overnattingsgjestene var på feriereise, resten var på forretningsreise. Feriegjestene står for i alt 85 prosent av det samlede antallet gjestedøgn i sommersesongen.

En stor del av ankomstene skjer med bil på vegovergangene mot Sverige og Finland, men her er det mange som er på dagsreise og som ikke overnatter i Norge. Blant overnattingsgjestene reiser 41 prosent med fly og 38 prosent på veg. De øvrige ankomstene skjer på ferge (19 prosent) og tog/ rutebuss (2 prosent).

Strukturen på ferie- og forretningstrafikken er ellers ulik når det gjelder reisemåter. Mens hovedtyngden av ferietrafikken går på veg og/eller ferge, er tjenestereisene i stor grad knyttet til bruk av fly. 72 prosent av utenlandske gjestedøgn blant forretningsreisende i Norge er basert på flyreiser, mot 38 prosent av de ferierelaterte gjestedøgnene.

### 5.1.2 Alle overnattingsgjester

Tabell 5.2 viser hvordan de utenlandske overnattingsgjestene fordeler seg på reisemåter ut av Norge i perioden 2003-2008. Tallene viser en økning i antallet ankomster på ca. 26 prosent i denne perioden, selv om det var en nedgang på én prosent i 2008. Det er spesielt på flysiden antallet ankomster har økt over tid. Antall ankomster på veg har også gått opp de seneste årene, mens det på ferge kan observeres en mer stabil situasjon, bortsett fra en sterk økning i 2007. Fra sommersesongen 2003 fram til 2008 har antallet overnattingsgjester totalt sett økt med litt over en halv million.

*Tabell 5.2: Utenlandske overnattingsgjester i Norge sommersesongene 2003-2008 etter transportmiddel ved utreise. Enhet = 1000.*

*Table 5.2: Foreign overnight stays in Norway, summer seasons 2003-2008, by transport mode upon departure (in thousands).*

	2003	2004	2005	2006	2007	2008	Endring i % 2007-2008
<b>I alt</b>	1 975	2 147	2 260	2 401	2 539	2 507	-1
Endring i % fra året før	4	9	5	6	6	-1	
Veg	805	861	902	903	930	967	4
Ferge	453	430	432	469	513	475	-7
Fly	672	795	877	980	1 049	1 016	-3
Tog og rutebuss	46	61	49	49	46	49	6

TØI rapport 995/2008

Sverige og Tyskland representerer de største volumene når det gjelder overnattingsgjester om sommeren (tabell 5.3), med henholdsvis 534 000 og 455 000 gjester sommeren 2008. Sverige har hatt en økning i antall sommergjester på åtte prosent, mens Tyskland viser en nedgang på fem prosent. Nedgangen har vært særlig merkbar for gjester fra Storbritannia, en del søreuropeiske land og USA. For de øvrige land svinger tallene en del fra år til år.

Tabell 5.3: Utenlandske overnattingsgjester i Norge etter bostedsland sommersesongene 2004-2008. Enhet = 1000.

Table 5.3: Foreign overnight stays in Norway, summer seasons 2004-2008, by country of residence (in thousands).

	2004	2005	2006	2007	2008	Endring i % 2007-2008
I alt	2 146	2 260	2 401	2 539	2 507	-1
Sverige	413	451	486	496	534	8
Danmark	247	238	226	232	229	-1
Finland	162	198	183	196	199	1
Storbritannia	144	154	195	193	172	-11
Nederland	109	126	123	146	142	-3
Belgia	26	29	27	27	25	-7
Frankrike	86	87	90	96	89	-7
Tyskland	451	451	460	476	455	-5
Italia	56	46	45	46	38	-17
Sveits	28	34	33	32	24	-24
Østerrike	21	19	16	21	20	-5
Spania	43	38	43	52	46	-12
Polen*			59	81	124	53
Rusland	18	16	27	25	33	34
Europa ellers	123	153	133	131	148	13
USA	123	106	120	131	90	-31
Japan	30	34	29	24	22	-8
Øvrige land	65	80	106	134	117	-13

TØI rapport 995/2008

\*Polen er regnet med under Europa ellers i 2004 og 2005

Tabell 5.4 viser gjennomsnittlig oppholdstid i Norge for de utenlandske gjestene som overnattet her sommeren 2008. Utenlandske overnattingsgjester om sommeren er i landet i gjennomsnittlig snaut åtte netter. De som er på feriereise, tilbringer klart lenger tid i Norge enn de som er på forretningsreise.

Tabell 5.4: Gjennomsnittlig antall gjestedøgn i Norge per person. Utenlandske ferie- og forretningsreisende etter transportmiddel ved utreise. Sommersesongen 2008.

Table 5.4: Average number of guest nights in Norway per person, summer season 2008, by mode of transport upon departure. Foreign business and holiday travellers.

	I alt	Endring i % 2007-2008	Veg	Ferge	Fly	Tog/Rute buss
Overnattingsgjester	7,8	0	6,0	10,7	8,2	6,9
-- På tjenestereise	5,8	7	5,1	7,9	5,7	7,1
-- På feriereise	8,3	1	6,0	10,9	9,6	6,7

TØI rapport 995/2008

Fergereisende har flest overnattinger, blant feriegjester er gjennomsnittlig oppholdstid 11 netter. At reisende på veg skiller seg såpass fra fergepassasjerene med hensyn på oppholdstid, henger i stor grad sammen med at svensker og finner, som til sammen utgjør vel halvparten av dem som krysser grensen med bil, har vesentlig kortere oppholdstid enn gjester fra andre land, se tabell 5.6.

*Tabell 5.5: Utenlandske gjestedøgn i Norge. Gjennomsnittlig antall gjestedøgn per reisende og gjestedøgn etter transportmiddel ved utreise sommersesongene 2003–2008. Enhet = 1000.*

*Table 5.5: Foreign guest nights in Norway, average number of guest nights per traveller, and guest-nights by mode of transport upon departure, summer seasons 2003- 2008 (thousands).*

	2003	2004	2005	2006	2007	2008	Endring i % 2007–2008
<b>I alt</b>	15 407	17 035	17 449	18 388	19 728	19 474	-1
Gj. snittlig antall døgn	7,8	8,0	7,7	7,7	7,8	7,8	0
Veg	5 106	5 501	5 348	4 974	5 485	5 743	5
Ferge	4 836	4 611	4 726	5 038	5 347	5 080	-5
Fly	5 159	6 529	7 055	8 047	8 595	8 313	-3
Tog og rutebuss	306	394	320	329	307	338	10

TØI rapport 995/2008

Det har siden 2003 vært en ganske kraftig vekst i antall utenlandske gjestedøgn (tabell 5.5), men denne veksten stoppet opp sommeren 2008. Nedgangen gjaldt dem som reiste ut av landet med ferge og fly. Oppholdstiden i Norge varierer ganske mye etter bostedsland (tabell 5.6). Generelt kommer personer fra nabolandene (spesielt Finland og Sverige) til Norge på mer kortvarige opphold enn gjestene fra øvrige land, med unntak av tilreisende fra Japan som har nesten like kort oppholdstid.

Forskjellene i oppholdstid etter bostedsland gjør at profilene i besøks- og gjestedøgnandelene blir ulike (figur 5.1). Fordi gjestene fra de nordiske nabolandene tilbringer relativt kort tid i Norge, blir deres andeler av ankomstene høyere enn andelene av gjestedøgnene, mens det forholder seg motsatt for gjester fra andre land med høye gjennomsnittlige gjestedøgnstall i Norge, for eksempel tyskere, amerikanere og nederlendere.

Tabell 5.6: Utenlandske gjestedøgn i Norge etter bostedsland sommersesongene 2005-2008 og etter transportmiddel ved utreise sommersesongen 2008. Enhet = 1000.

Table 5.6: Foreign guest nights in Norway by country of residence, summer seasons 2005–2008, and by mode of transport upon departure, summer season 2008 (thousands).

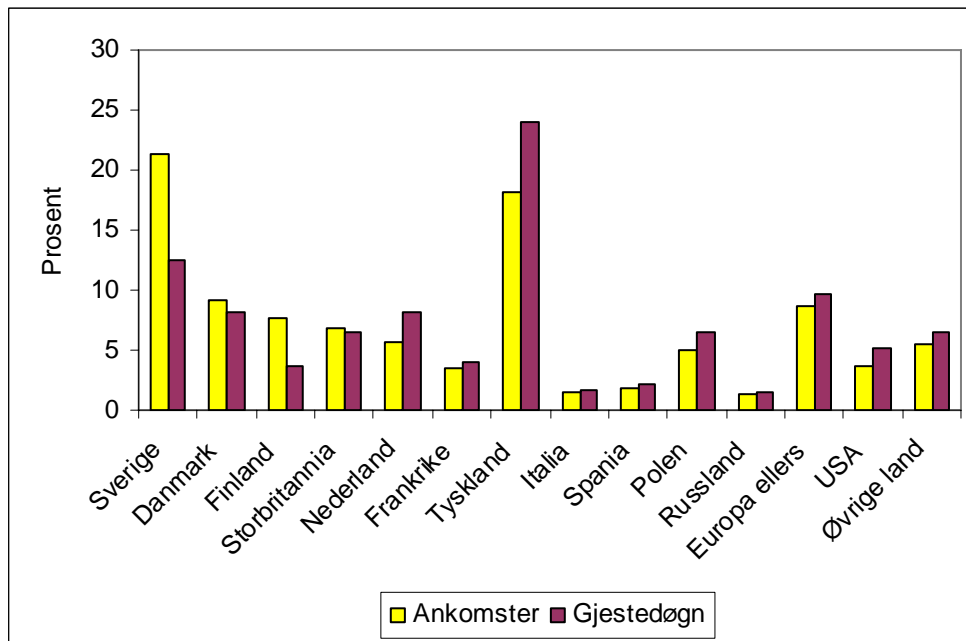
	2005	2006	2007	2008		2008			
	I alt	I alt	I alt	I alt	Gj. ant. døgn	Veg	Ferge	Fly	Tog/Rutebuss
I alt	17 449	18 388	19 727	19 474	7,8	5 743	5 080	8 313	338
Sverige	1 909	2 100	2 165	2 420	4,5	1 589	100	557	174
Danmark	1 672	1 486	1 568	1 593	7,0	332	702	541	18
Finland	703	607	690	732	3,7	603	1	126	2
Storbritannia	1 193	1 440	1 333	1 251	7,3	49	190	1 002	10
Nederland	1 297	1 324	1 492	1 577	11,1	650	559	359	9
Belgia	235	233	250	228	9,2	32	46	148	2
Frankrike	677	830	856	793	8,9	184	22	580	7
Tyskland	4 717	4 673	4 838	4 670	10,3	1 175	2 627	850	18
Italia	415	390	392	308	8,1	92	14	194	8
Sveits	316	272	271	211	8,6	49	23	130	9
Østerrike	150	121	160	152	7,7	70	14	66	2
Spania	407	420	458	427	9,3	17	2	396	12
Polen*		683	908	1 269	10,2	544	37	688	0
Rusland	136	201	220	286	8,6	145	0	139	2
Europa ellers	1 474	1 153	1 258	1 291	8,7	212	385	685	9
USA	1 081	1 339	1 451	1 014	11,3	0	8	983	23
Japan	134	137	112	109	5,0	0	0	106	3
Øvrige land	933	979	1 305	1 143	9,8	0	350	763	30

TØI rapport 995/2008

\*Polen er regnet med under Europa ellers i 2005

Tyske tilreisende sto for 24 prosent av alle utenlandske gjestedøgn og 18 prosent av antallet ankomster i 2008. Sverige står for 21 prosent av alle ankomstene, men kun 12 prosent av gjestedøgnene. Målt i antall gjestedøgn representerer også besøkende fra Danmark, Nederland, Storbritannia, Polen (i de siste to årene) og USA betydelige volumer (tabell 5.6). Reisende fra de nordiske landene utgjør til sammen 38 prosent av ankomstene, men bare 24 prosent av gjestedøgnene.





TØI rapport 995/2008

Figur 5.1: Utenlandske ankomster (overnattingsgjester) og gjestedøgn i Norge etter bostedsland. Sommersesongen 2008. Prosent.

Figure 5.1: Foreign arrivals (overnight visitors) and guest nights in Norway by country of residence, summer season 2008 (per cent).

Tabell 5.7 viser hvordan utenlandske gjestedøgn fordeler seg på de ulike overnattingsformene i årene 2006-2008. For 2008 er det også fordelt på reisemåte ut av landet. Overnattinger på hotell, pensjonat og lignende er mest vanlig, i 2008 finner vi 26 prosent av alle overnattinger i denne kategorien. 22 prosent fant sted hos slekt og venner, mens 21 prosent av overnattingene foregikk på en campingplass. Hytte er også mye brukt.

Det er ellers små endringer i overnattingsformene fra ett år til et annet. Unntaket er at andelen som overnatter i leid hytte har gått ned fra 15 til 10 prosent de to seneste årene, mens andelen overnattinger på campingplass (blant annet i campinghytter) har gått tilsvarende opp. Dette er neppe en reell utvikling, men skyldes at kategorien "camping på campingplass" ble delt i to i 2007, nemlig i "campinghytte" og "telt, bobil etc". Dette tyder på at det i tidligere år har vært noen som har overnattet i campinghytte og ført dette under "leid hytte".

Tabell 5.7: Utenlandske gjestedøgn for alle gjester som reiser ut av Norge med bil, turbuss, tog/rutebuss og fly, etter overnattingsmåte. Sommersesongene 2006–2008. Prosent. N = antall gjestedøgn i tusen.

Table 5.7: Distribution of foreign guest nights for all guests departing Norway by car, coach, rail/bus or air, by type of accommodation, summer seasons 2006–2008, (per cent), (N=number of guest nights, in thousands).

	2006	2007	2008				
	I alt	I alt	I alt	Bil/ferge	Turbuss*	Tog/Rutebuss	Fly
I alt (N)	100 (18 388)	100 (19 728)	100 (19 474)	100 (9 871)	100 (952)	100 (338)	100 (8 313)
Hotell	26	22	22	16	90	15	30
Pensjonat, kro, vanderhjem etc.**		5	4	2	0	9	6
Camping på campingplass	17						
Campinghytte på campingplass**		8	7	11	9	3	3
Telt, bobil etc. på campingplass**		12	14	23	0	6	2
Fri camping	6	5	6	9	0	6	1
Leid hytte	15	12	10	15	0	2	5
Egen eller lånt hytte	4	4	5	6	0	5	4
Slekt og venner	23	23	22	13	0	38	32
Hurtigruten			3	1	0	2	6
Annet	9	9	7	4	1	14	11

TØI rapport 995/2008

\* Fordelingen på overnattingsmåte for bussturistene er usikker på grunn av få observasjoner

\*\* "Pensjonat, kro, vandrerhjem etc." ble regnet med under "Hotell" i 2006, og all camping på campingplass ble regnet under ett i 2006.

\*\*\* "Hurtigruten" er regnet med under "annet" i 2006 og 2007

## 5.2 Ferie- og fritidsreiser

I det følgende presenteres oversikter for utlendinger som har vært på ferie- og fritidsreise i Norge i løpet av sommersesongen 2008. Med ferie- og fritidsreise menes en reise der hovedformålet er oppgitt å være besøk hos slekt og venner, shopping eller ren ferie- og fritidsreise.

Tabell 5.8 viser at om lag to millioner feriegjester overnattet i Norge sommeren 2008. Den gjennomsnittlige oppholdstiden var 8,3 netter, noe som gir et totalt gjestedøgnantall på 16,5 millioner. Dette representerer en nedgang i forhold til toppåret 2007 på 77 000 feriegjester og om lag 700 000 gjestedøgn. Likevel er dette et høyere nivå enn i 2006.

Tabell 5.8: Antall ankomster og gjestedøgn for utenlandske feriegjester med minst én overnatting i Norge sommersesongene 2006–2008 og fordelt etter transportmiddel ved utreise sommersesongen 2008. Enhet = 1000.

Table 5.8: Number of arrivals and guest nights for foreign holiday visitors with at least one overnight in Norway, summer seasons 2006–2008, and by mode of transport upon departure, summer season 2008 (in thousands).

	2006	2007	2008	2008			
	I alt	I alt	I alt	Veg	Ferge	Fly	Tog/Rutebuss
Feriegjester som overnatter	1 981	2 085	2 008	881	436	651	40
Gjestedøgn	16 157	17 260	16 579	5 305	4 771	6 236	267
Gj.snittlig antall døgn i Norge	8,2	8,3	8,3	6,0	10,9	9,6	6,7

TØI rapport 995/2008

Bil på veg har tradisjonelt vært den vanligste reisemåten blant feriegjestene, men fly er den reisemåten som har økt mest de seneste årene. Likevel var det en klar nedgang i antall gjester som reiste ut med fly sommeren 2008. Også fergene har en betydelig ferietrafikk, men også her ble omfanget noe redusert i 2008. Ferge- og flytrafikken veier tyngre når vi ser på gjestedøgnstallene, ettersom personer som benytter ferge eller fly gjennomgående har opphold av lengre varighet i Norge enn dem som krysser grensen på veg. Dette henger igjen sammen med at en stor andel av de reisende på veg er svensker og finner, som har relativt kort gjennomsnittlig oppholdstid i Norge.

I tabell 5.9 er det vist hvordan feriegjestene som besøkte Norge om sommeren i perioden 2005-2008 fordelte seg på bostedsland, samt på reisemåte i 2008. Det er flest tyskere og svensker blant dem som kommer på ferie til Norge, til sammen utgjorde disse to nasjonene nesten 40 prosent av alle feriegjestene som kom til landet sommeren 2008. Fra Sverige har trafikken økt jevnt de seneste årene, mens antallet tyske feriegjester har vært stabilt i perioden 2005-2008. Ellers utmerker både Polen og en del østeuropeiske land seg med en sterk trafikkvekst i denne perioden.

Tabell 5.9: Antall ankomster for utenlandske feriegjester med minst én overnatting i Norge etter bostedsland sommersesongene 2005–2008 og fordelt etter transportmiddel ved utreise sommersesongen 2008. Enhet = 1000.

Table 5.9: Foreign holiday travel in Norway by country of residence. Number of arrivals for overnight guests, summer seasons 2005–2008, and by mode of transport upon departure, summer season 2008 (in thousands).

	2005	2006	2007	2008	2008		
					Endring i % 2007–2008	Veg og ferge	Fly, tog og rutebuss
I alt	1 861	1 981	2 085	2 008	-4	1 317	691
Sverige	355	387	392	404	3	333	71
Danmark	183	176	186	177	-5	128	48
Finland	186	172	183	183	0	168	14
Storbritannia	105	139	132	111	-16	19	92
Nederland	109	107	129	124	-4	95	29
Belgia	23	22	20	18	-10	7	11
Frankrike	76	79	83	76	-8	20	57
Tyskland	408	416	429	404	-6	322	82
Italia	39	38	38	30	-20	10	20
Sveits	30	29	28	21	-27	7	13
Østerrike	16	14	18	16	-8	10	6
Spania	32	37	44	39	-12	2	36
Polen*		50	68	105	54	74	31
Russland	14	25	22	23	6	17	7
Europa ellers	117	102	99	117	18	75	43
USA	85	94	102	67	-35	1	66
Japan	26	22	17	13	-22	0	13
Øvrige land	49	72	95	80	-16	28	51

TØI rapport 995/2008

\* Polen er regnet med under Europa ellers i 2005

Det er forholdsvis store variasjoner i bruken av transportmidler mellom de ulike landene. Mens besøkende fra de nordiske land, Nederland og Tyskland som oftest reiser ut på veg eller med ferge, bruker mer langveisfarende gjester fra Frankrike, Italia, Spania og selvsagt Storbritannia mest fly. Polen og de øvrige østeuropeiske landene står i en mellomstilling; de fleste bruker bil men det er også mange som tar flyet.

Tabell 5.10: Antall gjestedøgn for utenlandske feriegjester med minst én overnatting i Norge etter bostedsland sommersesongene 2005–2008, og fordelt etter transportmiddel ved utreise sommersesongen 2008. Enhet = 1000.

Table 5.10: Foreign holiday travel in Norway by country of residence. Number of guest nights, summer seasons 2005–2008, and by mode of transport upon departure, summer season 2008 (in thousands).

	2005	2006	2007	2008	Endring i % 2007–2008	2008	
						Veg og ferge	Fly, tog og rutebuss
I alt	15 461	16 157	17 260	16 579	-4	10 076	6 503
Sverige	1 557	1 724	1 772	1 863	5	1 456	407
Danmark	1 405	1 250	1 359	1 327	-2	935	392
Finland	655	556	622	668	7	584	84
Storbritannia	1 003	1 212	1 083	945	-13	221	724
Nederland	1 195	1 228	1 393	1 472	6	1 169	303
Belgia	216	214	230	207	-10	75	132
Frankrike	632	775	783	711	-9	201	510
Tyskland	4 446	4 387	4 550	4 316	-5	3 631	685
Italia	382	353	349	270	-23	103	167
Sveits	302	252	252	194	-23	70	124
Østerrike	142	114	148	137	-7	82	55
Spania	374	391	396	363	-8	18	345
Polen*		619	796	1 070	34	538	532
Russland	122	186	199	220	11	100	120
Europa ellers	1 266	967	1 010	1 036	3	562	475
USA	935	1 119	1 222	828	-32	7	821
Japan	100	98	74	67	-9	0	67
Øvrige land	729	712	1 022	885	-13	324	560

TØI rapport 995/2008

\*Polen er regnet med under Europa ellers i 2005

Det var vekst i antall gjestedøgn i årene 2005 til 2007, mens det i 2008 er registrert en nedgang i antall feriegjestedøgn på fire prosent. De fleste land hadde nedgang, bortsett fra Sverige og de østeuropeiske land. Tyskland, som er det desidert største markedet når det gjelder gjestedøgn, fikk en nedgang på fem prosent sommeren 2008.

Tabell 5.11: Andel utenlandske gjestedøgn for alle feriegjester etter overnattingsmåte. Sommersesongene 2005-2008. Prosent. N =Antall gjestedøgn, sommersesongen 2008 (enhet=1000).

Table 5.11: Foreign holiday travel in Norway by accommodation type. Number of guest nights, summer seasons 2005–2008 (per cent). N=number of guest nights in thousands, summer season 2008.

	2005	2006	2007	2008	Antall gjestedøgn 2008 (N)
I alt	100	100	100	100	16 579
Hotell	26	24	20	20	3 286
Pensjonat og lignende*			4	4	636
Campinghytte	19	19	8	8	1 313
Telt, bobil, campingvogn på campingplass*			14	16	2 655
Fri camping	6	6	5	6	1 108
Leid hytte	13	16	13	10	1 736
Egen eller lånt hytte	5	4	4	5	818
Slekt og venner	24	25	25	23	3 789
Hurtigruten**				4	633
Annet	7	6	7	4	605

TØI rapport 995/2008

\* "Pensjonat og lignende " ble regnet med under "Hotell" i 2005 og 2006, og all camping på campingplass ble regnet under ett i de samme to årene.

\*\* "Hurtigruten" er regnet med under "annet" i 2005-2007

De utenlandske feriegjestene tilbrakte i alt 16,6 millioner gjestedøgn i Norge i sommersesongen 2008 (se tabell 5.11). Hotell, pensjonat og lignende er en mye brukt overnattingsform for feriegjestene, sammen med overnatting hos slekt og venner. Det er også mange som overnatter på campingplass og i leid hytte. Vær oppmerksom på at overnatting på campingplass fra og med 2007 er delt i to: Overnatting på campinghytter og overnatting i bobil, campingvogn, telt etc. Fra og med 2008 er overnatting på Hurtigruten spesifisert som egen kategori, dette ble tidligere regnet med under "annet".

Tabell 5.12 viser at turister fra ulike land ofte har ulike overnattingsprofiler. Hele 52 prosent av de svenske feriegjestenes overnattinger skjer hos slekt og venner eller i egen eller lånt hytte. Danskene overnatter gjerne i leid eller lånt hytte eller hos slekt og venner når de er i Norge om sommeren, men det er også mange som overnatter på campingplasser. For gjestene fra Storbritannia og USA, som for det meste bruker fly til og fra Norge, gjelder at mange overnatter hos slekt og venner. Nederlenderne er flittige brukere av campingplassene. Det er også tyskerne, men her er hele 35 prosent av alle overnattingene knyttet til leid hytte.

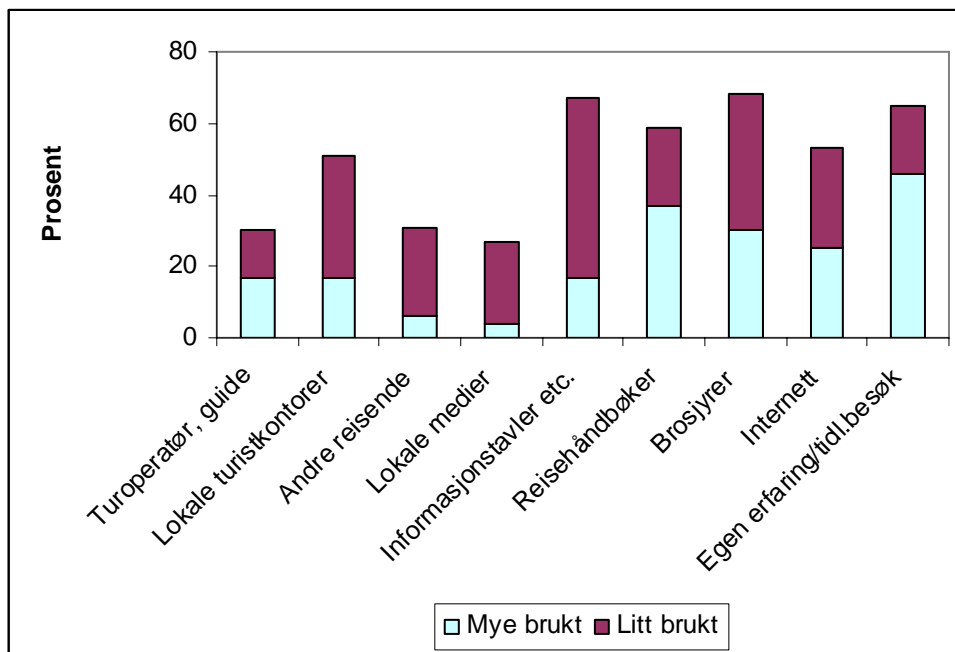
Tabell 5.12: Andel utenlandske gjestedøgn etter overnattingsmåte for feriegjester fra noen utvalgte bostedsland. Inkluderer ikke gjester som reiser ut i turbuss. Sommersesongen 2008. Prosent. N=antall respondenter

Table 5.12: Foreign holiday travel in Norway by accommodation type and country of residence, not including travel by coach. Distribution of foreign guest nights summer season 2008(per cent). (N=number of respondents).

	Sverige	Danmark	Storbritannia	Nederland	Tyskland	USA
I alt	100	100	100	100	100	100
(N= antall respondenter)	(448)	(580)	(416)	(714)	(1849)	(252)
Hotell	8	7	14	13	8	27
Pensjonat, kro, vandrerhjem etc.	4	4	4	6	3	4
Campinghytte på campingplass	7	10	5	7	8	1
Telt, bobil etc. på campingplass	11	9	13	26	19	1
Fri camping	5	4	2	6	9	0
Leid hytte	5	21	7	21	35	1
Egen eller lånt hytte	17	9	3	2	4	4
Slekt og venner	35	32	40	16	7	47
Hurtigruten	3	2	7	1	5	3
Annet	5	2	5	2	2	12
Gj.snittlig antall gjestedøgn	5	8	9	13	13	13

TØI rapport 995/2008

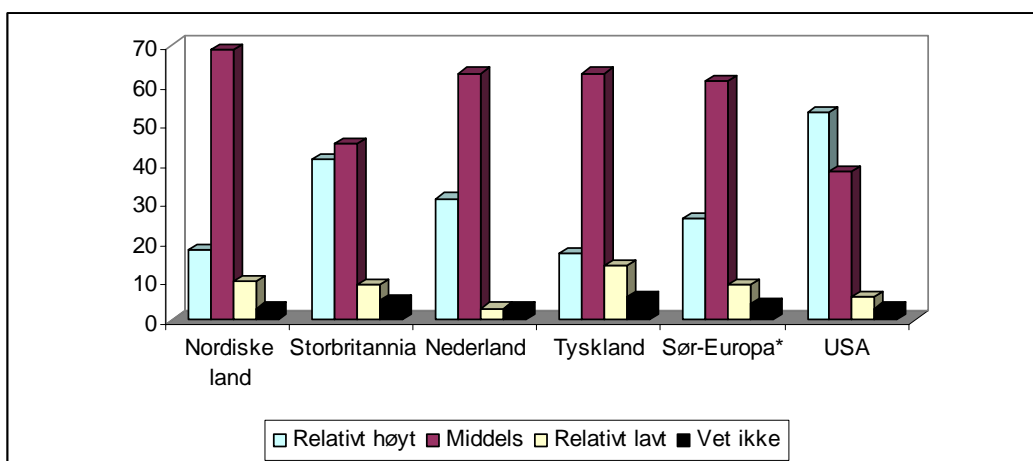
Figur 5.2 viser i hvilken grad enkelte informasjonskilder ble brukt under reisen i Norge sommeren 2008. Reisehåndbøker, brosjyrer, Internett og egen erfaringsbakgrunn brukes mest. Informasjonstavler, informasjon fra andre reisende og lokale medier ser ut til å spille en mer beskjeden rolle i denne sammenheng, det samme gjelder opplysninger fra guider og øvrig personale fra turoperatørene.



TØI rapport 995/2008

Figur 5.2: Informasjonskilder brukt under reisen i Norge for feriegjestene med minst en overnatting i Norge. Sommersesongen 2008. Prosent

Figure 5.2: Sources of information used during the trip in Norway for overnight visitors. Summer season 2008 (per cent)



TØI rapport 995/2008

Figur 5.3: Feriegjestenes inntektsnivå sett i forhold til nivået i sitt hjemland. Feriegjester med minst en overnatting i Norge. Sommersesongen 2008. Prosent

Figure 5.3: Level of income for overnight visitors compared to the level of income in their homeland. Summer season 2008 (per cent)

\*) Spania, Italia, Sveits og Østerrike



Sommeren 2008 ble overnattingsgjestene som var på ferie eller på besøk hos slekt og venner spurt om hvordan de vurderte husholdningens totale inntekt sett i forhold til det generelle inntektsnivået i sitt eget land. Det var relativt store forskjeller mellom de enkelte landene, se figur 5.3. Blant amerikanerne og britene var det flest som oppgav at de hadde høyere inntekt enn gjennomsnittet i sitt hjemland, henholdsvis 53 og 41 prosent. Nederland og de sør-europiske landene Spania, Italia, Sveits og Østerrike stod i en mellomstilling, mens Tyskland og de nordiske landene hadde lavest andel feriegjester som vurderte sitt eget inntektsnivå som relativt høyt.

### 5.3 Forretnings- og tjenestereiser

I det følgende presenteres tabelloversikter for utlendinger som har vært på forretningsreise i Norge i løpet av sommeren 2008. Disse tabellene gjelder kun utenlandske forretningsreisende som har hatt minst en overnatting i Norge.

*Tabell 5.13: Utenlandske forretningsreisende med minst én overnatting i Norge etter transportmiddel ved utreise fra Norge. Sommersesongen 2008. Enhet = 1000 for antall ankomster og gjestedøgn.*

*Table 5.13: Foreign business travellers with at least one overnight in Norway, by mode of transport upon departure from Norway, summer season 2008 (in thousands for number of arrivals and guest nights).*

	I alt	Veg	Ferge	Fly	Tog/Rutebuss
Forretningsreisende som overnatter	500	86	39	365	10
Gjestedøgn	2 894	437	309	2 077	71
Gjennomsnittlig antall døgn i Norge	5,8	5,1	7,9	57	7,1

TØI rapport 995/2008

Tabell 5.13 viser at en halv million forretningsreisende fra utlandet overnattet i Norge sommeren 2008. Den gjennomsnittlige oppholdstiden var 5,8 netter, noe som gir et totalt gjestedøgnantall på 2,9 millioner. Fly er den viktigste reisemåten for denne kategorien besøkende.

Sverige er det viktigste utenlandske forretningsreisemarkedet, både målt etter antallet ankomster og etter antallet gjestedøgn (tabell 5.14). Deretter følger Tyskland, Storbritannia, USA og Danmark. For øvrig legger en merke til at tallene svinger ganske mye fra år til år for enkelte nasjoners vedkommende.

Tabell 5.14: Utenlandsk forretningstrafikk i Norge etter bostedsland. Antall ankomster og antall gjestedøgn for overnattingsgjester. Sommersesongene 2006, 2007 og 2008. Enhet = 1000.

Table 5.14: Foreign business travel in Norway, by country of residence. Arrivals and guest nights for overnight guests 2006, 2007 and 2008 (in thousands).

	Antall ankomster			Prosent	Antall gjestedøgn			Prosent
	2006	2007	2008	2008	2006	2007	2008	2008
I alt	420	454	500	100	2231	2 468	2 895	100
Sverige	99	104	129	26	376	393	557	19
Danmark	50	46	52	10	236	209	266	9
Finland	11	13	16	3	51	68	64	2
Storbritannia	56	61	61	12	228	250	306	11
Nederland	17	18	18	4	96	99	105	4
Frankrike	12	13	13	3	55	73	82	3
Tyskland	44	48	51	10	286	288	354	12
Italia	7	8	8	2	37	43	38	1
Polen	9	14	19	4	64	112	199	7
Europa ellers	47	54	64	12	276	383	437	16
USA	27	29	23	5	220	229	186	6
Øvrige land	41	46	46	9	306	321	301	10

TØI rapport 995/2008

Av tabell 5.15 ser man at hotellovernattingene fortsatt er mest vanlig blant dem som reiser i forbindelse med arbeidet i sommersesongen, men andelen som overnattet på hotell sank fra betydelig fra 2007 til 2008. Til gjengjeld ble det flere som overnattet hos slekt og venner i 2008. Den høye andelen ”annet” er trolig for en stor del overnattingsmuligheter som arbeidsgiver stiller til disposisjon for ansatte og gjester.

Tabell 5.15: Andel utenlandske gjestedøgn for alle forretnings- og tjenestereisende etter overnattingsmåte. Sommersesongene 2005-2008. Prosent. n = antall respondenter

Table 5.15: Distribution of foreign guest nights for business travellers by accommodation type, summer seasons 2005-2008 (per cent). N= number of respondents

	2005	2006	2007	2008
I alt	100	100	100	100
(n)	(427)	(635)	(1 249)	(1 335)
Hotell, pensjonat o.l.	45	43	43	38
Camping (inkl. fricamping)	4	8	8	10
Leid, lånt eller egen hytte	7	11	9	13
Slekt og venner	13	13	10	14
Annet	32	25	30	26

TØI rapport 995/2008

# Referanser

- Haukeland, Jan Vidar og Arne Rideng, 2007. *Utenlandske skiturister i Norge 2007*. TØI rapport 918/2007. Oslo: Transportøkonomisk institutt.
- Rideng, Arne, Jan Vidar Haukeland og Bente Heimtun, 2007. *Gjesteundersøkelsen 2007*. TØI rapport 928/2007. Oslo: Transportøkonomisk institutt.
- Salant, Priscilla og Don A. Dillman, 1994. *How to conduct your own survey*. New York: Wiley.
- United Nations World Tourism Organisation, 1994. Recommendations on tourism statistics. New York, United Nations, Publication. *ST7ESA/STAT/SER/M/83*.

**Besøks- og postadresse:**

Transportøkonomisk institutt  
Gautstadalléen 21  
NO 0349 Oslo

Telefon: 22 57 38 00  
Telefaks: 22 60 92 00  
E-post: [toi@toi.no](mailto:toi@toi.no)

[www.toi.no](http://www.toi.no)



**Transportøkonomisk institutt  
Stiftelsen Norsk senter for samferdselsforskning**

- utfører forskning til nytte for samfunn og næringsliv
- har rundt 70 forskere med høy, flerfaglig samferdselskompetanse samarbeider med en rekke samfunnsinstitusjoner, forsknings- og undervisningssteder i Norge og i utlandet
- gjennomfører forsknings- og utredningsoppdrag av høy kvalitet innen områder som trafiksikkerhet, kollektivtransport, miljø, reisevaner, reiseliv, planlegging, beslutningsprosesser, transportøkonomi og næringslivets transporter
- driver aktiv forskningsformidling gjennom TØI-rapporter, Internett, tidsskriftet Samferdsel og andre nasjonale og internasjonale tidsskrifter
- deltar i CIENS, Forskningscenter for miljø og samfunn, i Forskningsparken nær Universitetet i Oslo