

Vibeke Nenseth  
Mattias Gripsrud  
TØI rapport 999/2008

**tøi** Transportøkonomisk institutt  
Stiftelsen Norsk senter for samferdselsforskning



## Sosial stedsanalyse av Veitvet- Sletteløkka i Groruddalen





# Sosial stedsanalyse av Veitvet-Sletteløkka i Groruddalen

Vibeke Nenseth og Mattias Gripsrud

Transportøkonomisk institutt (TØI) har opphavsrett til hele rapporten og dens enkelte deler. Innholdet kan brukes som underlagsmateriale. Når rapporten siteres eller omtales, skal TØI oppgis som kilde med navn og rapportnummer. Rapporten kan ikke endres. Ved eventuell annen bruk må forhåndssamtykke fra TØI innhentes. For øvrig gjelder [åndsverklovens](#) bestemmelser.

---

**Tittel:** Sosial stedsanalyse av Veitvet-Sletteløkka i Groruddalen

**Forfatter(e):** Vibeke Nenseth; Mattias Gripsrud

TØI rapport 999/2008

Oslo, 2008-12

36 sider

ISBN

Papirversjon

ISBN 978-82-480-0944-3 Elektronisk versjon

ISSN 0808-1190

**Finansieringskilde:**

Bjerke bydel

**Prosjekt:** 3390 Sosial stedsanalyse

**Prosjektleder:** Vibeke Nenseth

**Kvalitetsansvarlig:** Jon Martin Denstadli

**Emneord:**

Sosial stedsanalyse; Stedsutvikling; Medvirkning; Groruddalssatsingen

**Sammendrag:**

Rapporten presenterer den sosiale delen av en samlet stedsanalyse av Veitvet-Sletteløkka i Groruddalen, med vekt på sosiale faktorer som befolknings sammensetning, samhandlingsmønstre, stedstilørighet og medvirkning. Den største sosiale utfordringen for stedet er de raske befolkningsendringene med et stort sammenfall mellom generasjoner og kulturell bakgrunn: Eldre norske blir boende, mens innvandrere nå er i flertall blant barn, unge og barnefamilier. Stor trafikkbelastning og trafikkårenes oppsplitting av lokalmiljøet, sammen med nedleggelse av en rekke lokale tjenester og tilbud, har gjort at stedet i dag mangler gode fysiske og sosiale møteplasser. Områdesatsingen i seg selv, og den videre utviklingen av en felles problemforståelse virker samlende, og gir grunnlag for felles innsats blant ulike aktører i lokalmiljøet - bydel og beboere, bedrifter og organisasjoner.

---

**Title:** Social place analysis of the neighbourhood of Veitvet-Sletteløkka in Oslo

**Author(s):** Vibeke Nenseth; Mattias Gripsrud

TØI report 999/2008

Oslo: 2008-12

36 pages

ISBN

Paper version

ISBN 978-82-480-0944-3 Electronic version

ISSN 0808-1190

**Financed by:**

Urban district of Bjerke

**Project:** 3390 Social place analysis

**Project manager:** Vibeke Nenseth

**Quality manager:** Jon Martin Denstadli

**Key words:**

Social place analysis; Place development; Local participation; Groruddalen

**Summary:**

The report presents the social part of an integrated place analysis of the Veitvet-Sletteløkka neighbourhood in Oslo. Social factors like demographic composition, social interaction and local participation are emphasised. The fast demographic shifts represent the greatest social challenge to the community: Older people are Norwegian; the younger represent immigrants. Heavy traffic and many traffic arteries' barrier effects, physical degradation and loss of local services, have made the local community strongly in need for better common arenas, physically and socially. The place development process in itself and a common comprehension of the local problems at stake, enable further collective action among the various local agents - local authorities, citizens, organisations and businesses.

**Language of report:** Norwegian

---

Rapporten kan bestilles fra:  
Transportøkonomisk institutt, Biblioteket  
Gaustadalleen 21, 0349 Oslo  
Telefon 22 57 38 00 - [www.toi.no](http://www.toi.no)

---

The report can be ordered from:  
Institute of Transport Economics, The library  
Gaustadalleen 21, NO 0349 Oslo, Norway  
Telephone +47 22 57 38 00 - [www.toi.no](http://www.toi.no)

# Forord

Innenfor den større Groruddalssatsingen, det tiårige samarbeidsprogrammet mellom stat og kommune for å bedre miljø og levekår i Groruddalen, er det i hver av de fire bydelene valgt ut ett pilotområde for en særlig stedsutvikling. I Bjerke bydel ble Veitvet-Sletteløkka-området valgt ut til denne "helhetlige områdesatsingen". I regi av områdesatsingen er det gjennomført en stedsanalyse med hovedmål å få fram et kunnskapsgrunnlag for videreutvikling av stedet basert på en analyse av fysiske og sosiale forhold med lokal forankring og medvirkning fra lokalbefolkningen. Konsulentgruppen CIVITAS ved sivilarkitekt Ellen Haug har hatt hovedansvaret for den samlede stedsanalysen, mens TØI ved sosiolog Vibeke Nenseth har hatt ansvaret for den sosiale stedsanalysen og medvirkningsopplegget med voksne. I tillegg til Ellen Haug har landskapsarkitektene Nina Rieck og Aaste Gulden Sakya hatt ansvar for den fysiske stedsanalysen og for medvirkningsopplegget med barn og unge.

Den sosiale stedsanalysen og medvirkningsstudien er basert på informant- og fokusgruppeintervjuer samt en egen nettsurvey blant beboere. På TØI har forsker medieviter Mattias Gripsrud bidratt til analysen av nettsurveydataene, mens landskapsarkitektstudent Hedda Strand Gardsjord har deltatt i og referert fokusgruppeintervjuene. Vibeke Nenseth har vært prosjektleder og stått for resten av den sosiale stedsanalysen.

En stor takk til alle informantene og deltakerne i fokusgrupper og nettsurvey som velvilligst har stilt opp for å formidle sine kunnskaper og oppfatninger om eget lokalmiljø! Uten denne medvirkningen ville stedsanalysen ganske enkelt ikke vært gjennomførbare.

Avdelingsleder Jon Martin Denstadli har kvalitetssikret rapporten.

Oslo, desember 2008  
Transportøkonomisk institutt

*Lasse Fridstrøm*  
instituttssjef

*Jon Martin Denstadli*  
avdelingsleder



# Innhold

## Sammendrag

<b>1 Sosial stedsanalyse og områdesatsing .....</b>	<b>1</b>
1.1 Helhetlig områdesatsing for Veitvet-Sletteløkka.....	1
1.2 Et sted er fysisk - og sosialt .....	1
1.3 En sosial stedsanalyse: sammensetning og samhandling, medvirkning og integrering.....	2
<b>2 Metodisk tilnærming for analysen av sosiale forhold .....</b>	<b>3</b>
2.1 Informantintervjuer og fokusgrupper.....	3
2.2 Nettsurvey .....	4
<b>3 Befolkningen statistisk sett.....</b>	<b>6</b>
<b>4 Sentrale trekk ved Veitvet Sletteløkka .....</b>	<b>8</b>
4.1 Grønt preg og gode steds- og bykvaliteter.....	8
4.2 Organiserte aktiviteter i området .....	9
4.3 Mangel på kulturtilbud, butikker og sosiale treffsteder.....	11
4.4 Bruk av Veitvet-senteret .....	12
4.5 Medvirkningsmuligheter.....	14
<b>5 Oppfatninger om områdesatsingen.....</b>	<b>17</b>
5.1 Beboeres syn på hvorfor stedet ble valgt til områdesatsing .....	17
5.2 Erfaringer med områdesatsingen så langt.....	18
5.3 Syn på hva som skal til for at områdesatsingen skal lykkes.....	19
5.4 Beboernes framtidsoppfatninger .....	22
<b>6 utfordringer og dilemmaer for utviklingen framover .....</b>	<b>24</b>
6.1 Tilpasning til raske endringer - mot et balanse- eller vippepunkt? .....	24
6.2 Eldre norske – yngre innvandrere .....	25
6.3 Fra blomsterkasser til paraboler på balkongene .....	26
6.4 Rask avklaring av saker – viktig for hele Groruddalssatsingens legitimitet.....	26
6.5 Felles problemforståelse – grunnlaget for felles innsats.....	27
<b>Litteratur .....</b>	<b>28</b>
<b>Vedlegg: Spørsmål i nettsurveyen .....</b>	<b>29</b>





**Sammendrag:**

# **Sosial stedsanalyse av Veitvet-Sletteløkka i Groruddalen**

Som et ledd i en særlig områdesatsing innenfor den tiårige programsatsingen i Groruddalen har bl a CIVITAS og TØI i 2008 gjennomført en samlet stedsanalyse av Veitvet-Sletteløkka-området i Bjerke bydel. Den største *sosiale* utfordringen for stedet er de raske befolkningsendringene som har ført til et stort sammenfall mellom generasjon og kulturell bakgrunn: Eldre norske blir boende, mens utskiftingen skjer blant de yngre. Innvandrere er nå i flertall blant barn, unge og barnefamilier. Samtidig har stor trafikkbelastning og trafikklårenes oppsplitting av lokalmiljøet, sammen med nedslitthet og nedleggelse av en rekke lokale tjenester og tilbud, gjort at stedet i dag mangler gode fysiske, sosiale og kulturelle møteplasser. Områdesatsingen i seg selv og utviklingen av en felles problemforståelse lokalt virker samlende, og gir grunnlag for felles innsats framover, blant ulike aktører i lokalmiljøet – bydel og beboere, bedrifter og organisasjoner.

## **En sosial stedsanalyse**

Miljøverndepartementet har helt siden tidlig nittitalt lansert fysiske stedsanalyser som viktige planleggingsverktøy og som grunnlag for fysiske utbedringstiltak. Estetikk og kulturminner har vært særlig vektlagt, mens andre sider ved de fysiske omgivelsene, som for eksempel trafikk og miljøproblematikk, langt på vei ser ut til å ha vært underkommunisert. Siden det som ble regnet som en ”stedsanalyse” stort sett var en analyse av (enkelte sider ved) de fysiske omgivelsene, vokste det etter hvert fram et behov for å gi begrepet et fyldigere innhold som også kunne inkludere sosiale og kulturelle forhold.

Et hovedpoeng med en helhetlig stedsanalyse er å se det fysiske og det sosiale i sammenheng. Like viktig som å se at stedets *fysiske* strukturer preger menneskene som bor der, er det å se at det er menneskene som former stedet og gir det dets egenart og karakter. På mange måter er det selve befolkningen som gjør at det blir et ”sted” overhodet – et sted er sosialt skapt og kulturelt konstruert. Derfor er det så avgjørende at lokalbefolkningen gir innspill og at *medvirkning* blir et sentralt element i en sosial stedsanalyse.

I en sosial stedsanalyse er det en tredelt oppgave både å søke å få fram et områdes **sosioøkonomiske** trekk (befolknings sammensetning og levekår (inntektsgrunnlag, bo- og helseforhold o.a.); ulike **sosiopolitiske** trekk (makt- og ansvarsforhold, organisering, mobilisering og medvirkning), og ulike **sosiokulturelle** trekk (holdninger og verdier, fellesskapsopplevelse, stedsidentitet og –tilhørighet, kulturuttrykk og tradisjoner). For en stedsanalyse er det derfor viktig:

- å vite hvem befolkningen er, hvordan den er sammensatt og hvordan den endres
- å få fram ulike interesser og verdier i lokalsamfunnet - hva som gir makt og mening - basert på ulike typer allianser og fellesskap
- å få fram hvordan et sted oppleves, hvilken tilhørighet og erfaringer det gir (og har gitt) – for ulike grupper. Det kan være grupperinger som virker samlende eller splittende, som inkluderer eller ekskluderer, som fører kulturelle tradisjoner videre, eller som bidrar til kulturell fornyelse ved at ulike kulturimpulser møtes på nye måter.
- å få fram framtidige forventninger og dermed angi befolkningens syn på utviklingsretning og løsningsforslag for en framtidig lokal mobilisering og ansvarliggjøring.

I motsetning til hva tilfellet er for et fysisk miljø, kan ikke sosiale forhold uten videre enkelt registreres eller observeres utenfra. En sosial stedsanalyse er avhengig av å få fram lokalbefolkningens egne fortolkninger og oppfatninger av stedet. For den sosiale stedsanalysen har vi hatt et bredt **metodisk** inntak til lokalbefolkningen gjennom så vel en *nettsurvey* som *informantintervjuer* med sentrale bydelsrepresentanter og prosjektansatte, samt tre *fokusgrupper* (gruppeintervjuer): med prosjektgruppa for områdesatsingen, med deltakerne i et ”kvinnenettverk” i regi av områdesatsingen og med beboerrepresentanter fra særlig belastete bomiljøer.

### Særlige kjennetegn ved Veitvet-Sletteløkka

Det bor nesten 6000 innbyggere på Veitvet-Sletteløkka. I dag har én av to innvandrerbakgrunn, mot bare én av fem for ti år siden. Det er en særlig folkevekst i aldersgruppa under 20 år, som nå representerer 28 prosent av befolkningen. Området er preget av betydelige befolkningsutskiftninger: Det er en stor folketilvekst, samtidig med stor utflytting.

Beboerne trekker fram det grønne preget og nærhet til Marka, gode by- og stedskvaliteter og et godt oppvekstmiljø som vesentlige kjennetegn ved området. Stedet har nærmest en landsbykarakter med lokale tilbud og tradisjoner, samtidig som det har god kollektivtransportdekning og god tilgjengelighet til storbyens tilbud. Her har det vært mulig å bosette seg sentrumsnært og grønt, familievennlig og billig. En stolthet over stedet virker lite utbredt, og mange mener at ”folk utenfra” har negative oppfatninger om området. Sosiale treffsteder og et bedre og bredere kulturelt og kommersielt tilbud savnes. Det femti år gamle Veitvet-senteret – ett av Nordens første og flotteste kjøpesentre da det åpnet – framheves som spesielt verdifullt. I en stedsutviklingsammenheng er det opplagt at dette, nå nedslitte, senteret har et betydelig potensial: Det er lokalisert midt i området, rett

ved t-banen; det brukes mye (til handling av dagligvarer); det har mye ledige lokaler – og nylig (september 2008) har områdesatsingens Stikk-innom-kontoret åpnet her.

## Medvirkning og lokal mobilisering

Medvirkning har ligget som en formelt krav i plan- og bygningsloven fra 1985 og forsterkes i planlovrevisjonen som trer i kraft sommeren 2009: *”Planlegging og vedtak skal sikre åpenhet, forutsigbarhet og medvirkning for alle berørte interesser og myndigheter”*. Folkelig deltakelse, mobilisering og medvirkning har hatt en lang tradisjon og framtrekkende rolle i norsk planlegging og lokalsamfunnsutvikling, helt fra syttitallets tilløp til politisk aksjonisme, gjennom åttitallets nærmiljøforsøk og nittitallets Lokal Agenda 21-initiativ i norske kommuner. Også områdesatsingen på Veitvet-Sletteløkka har LA21-tiltak som en av sine forankringer.

Områdesatsingens prosjektgruppe er bredt sammensatt med representanter fra bydelpolitikere og -ansatte, lokale organisasjoner, sameie og borettslag, skolens foreldreutvalg og elevråd, o.a. Det er derfor betegnende at det å henvende seg til områdesatsingens prosjektgruppe, Stikk-innom-kontor eller til ”aktive personer i lokalmiljøet” er de medvirkningsmulighetene som flest ser som viktige, i svar på spørsmålet i nettsurveyen om ”hvordan kan du påvirke eller ta opp ting i lokalmiljøet ditt”. Mange gir likevel uttrykk for ønsket om bedre kontakt og samarbeid med offentlige myndigheter, men har nå, i og med områdesatsingen, fått en lavere terskel for å bli hørt og få gjennomslag for *”å løse problemer enkeltpersoner ikke klarer”*. Et noe avventende håp og en viss skepsis til hva pågående programsatsing evner å få gjennomført, kan likevel spores. Hele Groruddalssatsingens legitimitet utfordres så lenge fysisk forfall fortsetter og problemsaker heller ikke nå avklares.

De av beboerne vi har fått i tale, gjennom nettsurvey og gruppeintervjuer, representerer opplagt en utvalg av befolkningen som i utgangspunktet er særlig engasjerte og villige til å stille opp for eget lokalmiljø. Mange gir da også uttrykk for at de ønsker seg et enda bredere lokalt engasjement. Over åtti prosent i nettsurveyen er enige i at det ”bør bli flere beboere som engasjerer seg i lokalmiljøet”. Ytterst få (under ti prosent i nettsurveyen) mener at det ”ikke er noen vits i å gjøre noe, kan ikke påvirke likevel”.

## Utfordringer framover

Tilpasninger til såpass raske endringer i befolkningssammensetningen i et lokalmiljø som det vi er vitne til her, er klart mer utfordrende enn mer gradvise endringer som en så å si umerkelig kan tilpasse seg over tid. Spørsmålet er om den nåværende omtrent 50-50-fordelingen mellom beboere med norsk eller innvandrer-bakgrunn representerer et slags balansepunkt. Eller om en heller snarlig står overfor et vippepunkt: ved at **befolkningsutskiftningen** i området muligens er en selvforsterkende prosess, som gjør at utflyttingen av hovedsakelig norske (barnefamilier) skjer i et stadig økende tempo, til det etter hvert er ytterst få igjen.

At skillet i kulturell bakgrunn i så stor grad faller sammen med generasjonsforskjeller, kan være et problem for **den sosiale integreringen** sett under ett. Det er viktig at kommunikasjon eller spenninger ikke alltid følger de samme banene, og at folk ikke tilhører faste VI- og DE-grupperinger i nær sagt alle sammenhenger. Derfor er felles lokale arenaer så viktige, som samler på tvers av alder, kjønn, bomiljø og kulturell bakgrunn. Skolen har gjerne en slik samlende lokal funksjon, siden svært mange på et sted har, eller har hatt, et forhold til den som elev eller forelder. Men også mer enkeltstående sosiale eller kulturelle arrangementer – såkalt temporære kulturelle møteplasser - som har skjedd i regi av områdesatsingen, har vært viktige i så måte (Veitvet-uka, fest-på-løkka, revy, o.a.).

Skiftet fra blomsterkasser til paraboler på balkongene er et tydelig visuelt uttrykk i lokalmiljøet for de kulturelle endringene som er skjedd siden områdets nybyggertid til i dag. Flere peker også på at det er skjedd **et fysisk forfall** i bomiljøene som også skyldes at folk nå generelt bryr seg mindre og tar for lite ansvar for hvordan det ser ut rundt dem.

### **Felles problemforståelse – grunnlaget for felles innsats**

Utfordringene for Veitvet-Sletteløkka-området er tydelige og langt på vei erkjent og godt etablert som *felles* problemområder, både fra bydelens og beboernes side. ”Alle” ønsker seg bedring av trafikkforholdene og bedre integrering på tvers av ulike befolkningsgrupper i lokalmiljøet. Samtidig er problemområdene åpenbart sammensatte, og knippet av løsninger og tiltak er uten tvil både ressurs- og tidkrevende. Trondheimsveiens 35000 biler eller Veitvetveiens 6000 biler i døgnet forsvinner ikke over natten, og de raske endringene i befolkningssammensetningen og flyttestrømmene i området kan ikke direkte påvirkes av enkle politiske vedtak. Men en rekke tiltak i og med områdesatsingen har opplagt stor betydning og umiddelbar virkning - miljøfartsgrenser og møteplasser, sosiale samlinger og Stikk-innom. Dessuten har trolig bare oppmerksomheten stedet får gjennom områdesatsingen, sin egen effekt. Det har satt lokalmiljøet i fokus, og det at man vet at man blir undersøkt, kan i seg selv ha positiv innvirkning på prestasjonen og utviklingen videre.

Noen *dilemmaer* og en viss uenighet blant beboere finnes – som når noen ønsker seg flere parkeringsplasser, mens andre vil bli kvitt biler og trafikk i området. For noen er det viktig med gruppespesifikke samlinger – for eksempel for kvinner med felles bakgrunnsland - mens andre er opptatt av arenaer som kan samle alle på tvers av alder, kjønn og kulturell bakgrunn. Muligheten for enkeltgrupperinger til å møtes virker klart som et viktig første steg til økt engasjement for lokalmiljøet i det hele tatt. Og med en fortsatt utvikling mot en felles problemforståelse og med de bedre mulighetene for medvirkning i lokalmiljøet som er skjedd gjennom områdesatsingen så langt, er grunnlaget for felles innsats lagt.

# 1 Sosial stedsanalyse og områdesatsing

## 1.1 Helhetlig områdesatsing for Veitvet-Sletteløkka

Som en strategi innenfor ”bolig-, by- og stedsutvikling” (programområde 3 i den større Groruddalssatsingen) er det valgt ut ett pilotområde i hver av Groruddalens fire bydeler, for en særlig ”helhetlig områdesatsing”. Pilotområdene ble valgt av hver bydel, etter politisk behandling.<sup>1</sup> Bjerke bydel vedtok i desember 2006 å velge Veitvet-Sletteløkka-området. Målet var ”...å utvikle et levende bomiljø på Veitvet og Sletteløkka slik at beboerne kan takle utfordringer og problemer som eksisterer eller kan oppstå. Dette skal gjennomføres ved et aktivt stedsutviklingsarbeid basert på lokal forankring og eierskap”<sup>2</sup>.

Grunnen til at Bjerke bydel valgte Veitvet-Sletteløkka er at dette området framsto tydeligst (sammenliknet med de øvrige delbydelene i bydelen, Økern, Årvoll og Linderud) med de største fysiske og sosiale utfordringene: rask folketilvekst men høy utflytting, høyest innvandrerandel, størst trafikkbelastning, lavest valgdeltakelse. Det er også blitt pekt på at området har ”et særlig potensial” ved at forbedringsmulighetene skulle være særlig gode her. Samtidig er det også trukket fram at ”Veitvet”, som en av de tidlige drabantbyutbyggingene i Groruddalen fra tidlige femtital nærmer seg framstått som ”et begrep” – kjent for sin årlige Veitvet-uke-tradisjon og for ett av Nordens første - og flotteste – kjøpesenter da det ble åpnet i 1958.

## 1.2 Et sted er fysisk - og sosialt

Miljøverndepartementet har helt siden tidlig nittital lansert stedsanalyser som viktige planleggingsverktøy for bevaring av et steds karakter og kvaliteter, og som grunnlag for fysiske utbedringstiltak (Tennøy og Saglie 2000). Stedsanalyser har tradisjonelt vært opptatt av den *fysiske* utformingen av stedet. De har dessuten lagt særlig vekt på estetikk og kulturminner (Arge og Rimberg 1996) – mens andre sider ved de fysiske omgivelsene, for eksempel trafikk og miljøproblematikk, langt på vei ser ut til å ha vært underkommunisert. Siden det som ble regnet som en ”stedsanalyse” stort sett var en analyse av (enkelte sider ved) de fysiske omgivelsene, vokste det etter hvert fram et behov for å gi begrepet et fyldigere innhold. Det ble tatt til orde for at en fyllestgjørende stedsanalyse også måtte

---

<sup>1</sup> Groruddalssatsingen – programområde 3. Bolig-, by- og stedsutvikling. *Årsrapport 2007 og Handlingsprogram 2008*. Mars 2008

<sup>2</sup> <http://www.bydel-bjerke.oslo.kommune.no>

inkludere det sosiale og kulturelle mangfoldet og lokalbefolkningens livskvalitet og deres egne oppfatninger av stedet (Røe 2002, 2006).

Et hovedpoeng med en helhetlig stedsanalyse er å se det fysiske og det sosiale i sammenheng. Like viktig som å se at stedets *fysiske* strukturer preger menneskene som bor der, er det å se at det er menneskene som former stedet og gir det dets egenart og karakter. På mange måter er det selve befolkningen som gjør at det blir et "sted" overhodet.<sup>3</sup> Siden et sted og forståelsen av det er sosialt skapt og kulturelt konstruert (Røe, Eidheim og Schmidt 2002), kan det også endres. Derfor er det så avgjørende at lokalbefolkningen gir innspill og at *medvirkning* blir et sentralt element i en sosial stedsanalyse.

### 1.3 En sosial stedsanalyse: sammensetning og samhandling, medvirkning og integrering

I det vi her kaller en *sosial* stedsanalyse, er oppgaven både å få fram et områdes *sosioøkonomiske* trekk (befolknings sammensetning, inntektsgrunnlag, boforhold, o.a.); ulike *sosiopolitiske* trekk (makt- og ansvarsforhold, organisering, mobilisering og medvirkning), og dessuten *sosiokulturelle* trekk (holdninger og verdier, fellesskap, stedsidentitet og –tilhørighet, kulturuttrykk og tradisjoner). For en stedsanalyse er det derfor viktig

- å vite hvem befolkningen er, hvordan den er sammensatt og hvordan den endres
- å få fram ulike interesser og verdier i lokalsamfunnet - hva som gir makt og mening - basert på ulike typer allianser og fellesskap
- å få fram hvordan et sted oppleves, hvilken betydning det har og hvilke erfaringer det gir (og har gitt) – for ulike grupper. Det kan være grupperinger som virker samlende eller splittende, som inkluderer eller ekskluderer, som fører kulturelle tradisjoner videre - eller som bidrar til kulturell fornyelse ved at ulike kulturimpulser møtes på nye måter
- å få fram framtidige forventninger og dermed angi befolkningens syn på utviklingsretning og løsningsforslag for en fortsatt og framtidig lokal deltakelse, ansvarliggjøring og mobilisering

---

<sup>3</sup> Statistisk rommer et "sted" enhver befolkningskonsentrasjon [<http://en.wikipedia.org/wiki/Place>]. Statistisk sentralbyrå opererer med følgende definisjon av et "tettsted": "En hussamling skal registreres som et tettsted dersom det bor minst 200 personer og avstanden mellom husene normalt ikke overstiger 50 meter."

## 2 Metodisk tilnærming for analysen av sosiale forhold

I motsetning til situasjonen ved en analyse av fysiske forhold, kan man ikke utenfra enkelt registrere eller observere sosiale forhold. Samfunnsfaglige tilnærminger er avhengig av også å få fram folks *egne fortolkninger og oppfatninger* for å kunne forstå forholdene på stedet. Grunnleggende for en sosial stedsanalyse er derfor å avdekke - og forstå - de *meningssammenhengene* stedet inngår i for den befolkningen som hører til her.

Vi har hatt et bredt metodisk inntak gjennom så vel nettsurvey som informantintervjuer med bydelsrepresentanter og prosjektansatte og tre fokusgrupper (gruppeintervjuer) med den sammensatte prosjektgruppa for områdesatsingen, bestående av ulike representanter fra beboerne og fra bydelen (i juni); med deltakere i et "kvinnenettverk" i regi av områdesatsingen (i oktober), og med utvalgte beboerrepresentanter, fra Sletteløkka (Sletteløkka boligsameie og Askelia borettslag) og Øvre Veitvet borettslag (i november).

### 2.1 Informantintervjuer og fokusgrupper

Formålet med fokusgruppene i forbindelse med stedsanalysen har vært å avdekke viktige *sosiale sider* ved lokalmiljøet - i dette tilfellet å få fram deltakernes erfaringer med, forventninger til og oppfatninger om lokalmiljøets *sosiale møteplasser, kulturelle begivenheter/ arrangementer* (såkalt temporære kulturelle møteplasser (Nenseth 2008)) eller mer *politiske, aksjonistiske arenaer*. Mulighetene for medvirkning og lokal ansvarliggjøring har vært et hovedtema. Det vil si å få fram forutsetningene for demokratisk deltakelse og felles mobilisering, for innflytelse på, råderett over og ansvar for utviklingen av eget lokalmiljø, samt deltakernes konkrete erfaringer med de særlige mulighetene som er gitt i og med selve områdesatsingen.

Gruppeintervju - eller det som ofte kalles en fokusgruppe - er en vanlig samfunnsfaglig metode når viktige relasjonelle, mellommenneskelige eller *sosiale sider* i en organisasjon eller i et lokalmiljø skal avdekkes (Guldvik 2002). Det vil gjerne være en strukturert gruppediskusjon med 6-10 deltakere valgt ut fra visse kjennetegn; i dette tilfellet: ulike typer beboere på Veitvet-Sletteløkka. Fokusgruppene ble ledet av den ansvarlige for stedsanalysens sosiale sider som var såkalt *moderator* for gruppesamtalen, og som søkte å få fram deltakernes erfaringer, forventninger og oppfatninger om stedet og deres medvirkningsmuligheter i lokalmiljøet. Gruppeintervjuene ble tatt opp på bånd og referatskrevet (av en student som deltok på alle gruppeintervjuene). Øvrige fra prosjekt-teamet deltok som observatører (på én av fokusgruppene).

Siden et hovedtema for stedsanalysen har vært medvirkning og mulighetene for kollektiv mobilisering, ble fokusgruppe valgt framfor enkeltvise personintervjuer fordi en *gruppedynamikk* i seg selv ofte bidrar til å stimulere felles engasjement og mobilisering. Deltakerne kan bli inspirert av og/eller korrigere hverandre. Når enkeltvise oppfatninger og fortolkninger om samme forhold (i eget lokalmiljø) blir brynt mot hverandre, kan ny informasjon bidra til nye felles fortolkninger, og nye fellesinteresser kan bli klargjort, som igjen kan fungere fornyende og mobiliserende (for kollektiv handling). Det betyr ikke at en fokusgruppe nødvendigvis må tilstrebe noen "harmonisk enighet" eller konsensus; vel så viktig har det vært å få fram kryssende interesser og forskjellige og nye ( gjerne kreative) oppfatninger om sentrale utviklingstrekk, på en åpen og samlet måte.

## 2.2 Nettsurvey

Det ble i september sendt ut en invitasjon på epost om å delta i nettbasert spørreskjemaundersøkelse som hadde som formål å hente inn synspunkter og innspill fra innbyggere i Veitvet-Sletteløkka-området i forbindelse med den større Groruddalssatsingen. I alt ble det sendt ut 115 invitasjoner etter oversendt epostliste<sup>4</sup> (16 meldinger kom direkte i retur som feilmelding om "ukjent mottaker"). I tillegg var det mulighet for åpen pålogging på områdesatsingens Stikk-innomkontor på Veitvet-senteret. Alt i alt startet 192 deltakere spørreskjemaet, av disse gikk undersøkelsen videre med ca 100 skjemaer som var tilstrekkelig utfylt for å kunne brukes videre i vår sammenheng. Undersøkelsen var åpen i ca to uker.

Temaet i spørreskjemaet var konsentrert rundt beboernes oppfatning av det området de bor i. Sentrale momenter var grad av tilhørighet i boområdet, opplevde kvaliteter og utfordringer i området både i forhold til fysiske forhold og sosiale og kulturelle faktorer. I tillegg ble deltakerne spurt om en del bakgrunnsvariable som blant annet kjønn, alder og bosted.

Skjemaet inneholdt 29 spørsmål. 11 av disse var formulert som åpne spørsmål, der respondentene kunne svare med egne ord. Hensikten med dette var å sikre stor grad av åpenhet i forhold til innspill fra de lokale beboerne, som ellers ikke så lett vil fanges opp i svar i forhåndsdefinerte kategorier. Disse åpne spørsmålene har gitt et rikt informasjonsmateriale, relevant for kartleggingen av engasjerte beboeres synspunkter på hva som er viktig, noe som igjen kan gi grunnlag for videre tiltak.

To tredeler av dem som deltok i undersøkelsen var yngre enn 45 år (noe som antakelig henger sammen med de eldste beboernes mindre internett-tilgang eller tilbøyelighet). Hver femte bor i en alenehusholdning. I forhold til gjennomsnittet i Oslo (ca 50 %) er dette et lavt tall. Opp mot halvparten av husholdningene (45 %) besto av tre eller færre medlemmer. De store husholdningene – fem medlemmer og mer – utgjør noe under 20 prosent blant respondentene. Noen flere kvinner enn menn har deltatt i undersøkelsen (55 prosent). Tre av fire av respondentene bor på Veitvet, mens for befolkningen som helhet er det to av tre som bor på Veitvet. Gjennomsnittlig botid i området er 14 år. Respondentenes ble også spurt om

---

<sup>4</sup> samlet inn av ansvarlige for områdesatsingen i forbindelse med en brosjyreutdeling i bomiljøene i juni



hvilket land de var født i og hvilket land foreldrene var født i. Svarprosenten på begge disse spørsmålene var for liten (bare vel halvparten) til at opplysningene kunne brukes til andre sammenlikninger. Vi vet ikke hvordan manglende svar fordeler seg på respondenter med eventuelt ulik etnisk opprinnelse. De aller fleste var født i Norge; det gjaldt rundt 70 prosent av dem som ga svar. Videre ble respondentene bedt om å svare på hvor deres foreldre var født; foreldrene til respondentene var fra 21 forskjellige land, og rundt 60 prosent oppga at foreldrene var født i Norge. Én av tre har foreldre født i Asia eller Afrika. Respondentene selv var alt i alt fra 12 forskjellige land.

Nettsurveyen hadde en rimelig god svarprosent (over halvparten av dem som åpnet lenken, gjennomførte undersøkelsen), og hadde en forholdsvis god spredning ut fra alder, kjønn og bosted. Like fullt kan ikke de som har svart på nettsurveyen, sies å være et representativt utvalg av lokalbefolkningen. Det er snarere grunn til å se dem som et knippe av særlig engasjerte beboere, og som videre oppfyller flere forutsetninger: De må kunne norsk<sup>5</sup>; de må ha tilgang til PC (eller ha svart på PC på Stikk innom) - og de må, ikke minst, ha sett det som meningsfullt å delta i undersøkelsen. Flere ga faktisk uttrykk for at det å svare på nettundersøkelsen i seg selv var en mulighet for å påvirke eget lokalmiljø. Noe lokkemat lå nok også i at de som svarte, deltok i trekningen av lokale gavekort (dagligvarer og "take-away").

Det er en styrke ved påliteligheten ved undersøkelsen at resultater fra så vel nettsurvey, infomant- og fokusgruppeintervjuer i så stor grad peker på de samme problemområdene og utfordringene. Det gjelder for relevante temaer også i stor grad resultater fra den fysiske delen av stedsanalysen og fra medvirkningsopplegget med barn og unge (jf Haug m fl 2009).

---

<sup>5</sup> Innenfor prosjektets rammer var det ikke mulig å gjennomføre nettsurveyen på flere språk.

### 3 Befolkningen statistisk sett

For en oversikt over stedsanalysens sosiale sider er det viktig med en første kartlegging av sentrale demografiske og sosiale statistiske data. Som et grunnlag for selve stedsanalysen har Utviklings- og kompetanseetaten i Oslo kommune (Oslo-statistikken 2008) gjennomført en særegen statistisk del for Veitvet-Sletteløkka-området. I og med at det ellers ikke offentliggjøres sosiale bakgrunnsdata nede på et såpass detaljert delbydelsnivå, er det nødvendig med særskilte analyser. Fra dette statistikkgrunnlaget finner vi følgende hovedtrekk ved den *sosiale sammensetningen* og ved *leveskårene* i området:

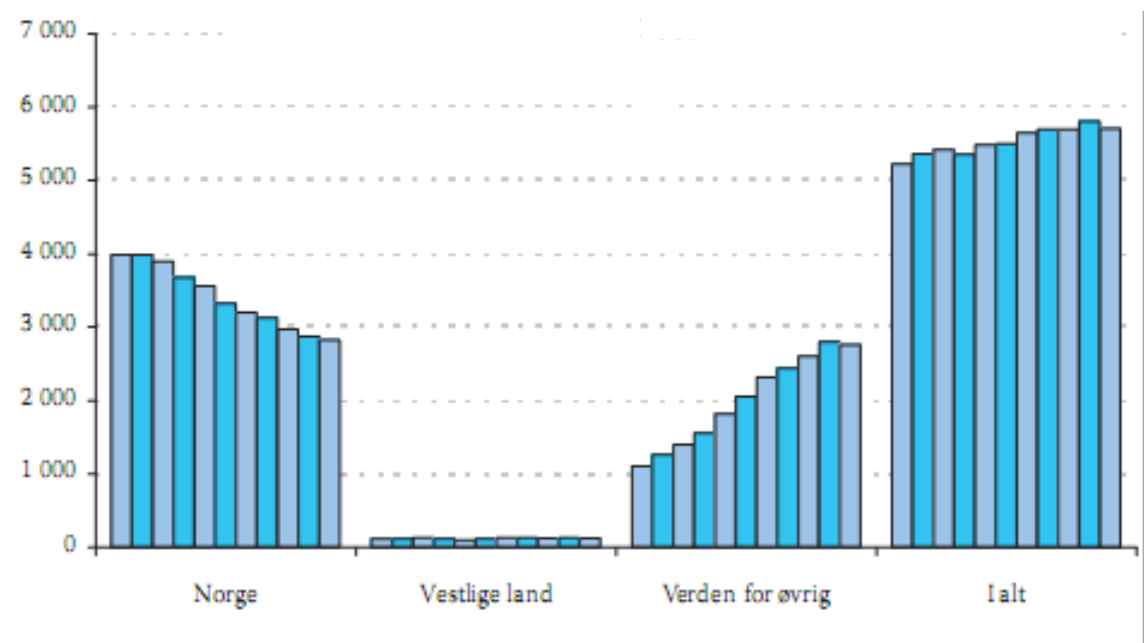
- Det bor nesten 6000 personer i Veitvet-Sletteløkka-området, rundt en firedel av alle beboere i Bjerke bydel, og fem prosent av alle i Groruddalen.
- Det er en folketilvekst på vel 13 prosent fra 1997-07. Det er noe lavere enn for hele Bjerke bydel (14,4 prosent), men høyere enn for Oslo som helhet (10,9 prosent). 28 prosent av befolkningen er under 20 år, og det er særlig vekst i aldersgruppa under 20 år, og 20-49 år. Det er nedgang i aldersgruppa 67-79 år (som hovedsakelig kan forklares av lave fødselskull), mens det er en viss vekst i aldersgruppa 80+. Det er en lavere andel eldre enn ellers i Bjerke bydel, mens utflytterfrekvensen er høyere.
- 48 prosent har i 2007 ikke-vestlig<sup>6</sup> bakgrunn. Det vil si at av de i alt 22 delbydelene i Groruddalen er det bare fire andre områder (Rommen, Smedstua, Ellingsrud og Fossum) som har høyere andel asiatisk, afrikansk, øst-europeisk eller latin-amerikansk innvandrerbefolkning.<sup>7</sup> For Bjerke bydel som helhet er de største innvandrergruppene tamiler og indere, samt en del pakistanere, iranere og somaliere.
- Den mest slående endringen det siste tiåret er den store *veksten* i innvandrerandelen av befolkningen, fra rundt 20 prosent i 1997 til nesten 50 prosent ti år senere. I samme periode har antall norske i området sunket fra om lag 4000 til under 3000, mens ikke-vestlige innvandrere har økt fra ca 1000 til i underkant av 3000. Mens én av fem var innvandrere i 1997, er det nå én av to (jf figuren under).
- Flyktningeandelen er 18 prosent, mot tilsvarende 6 prosent i hele Groruddalen.

---

<sup>6</sup> Eller som Statistisk sentralbyrå (SSB) nå opererer med: fra "Asia, Afrika, Latin-Amerika, Oseania utenom Australia og New Zealand, og Europa utenom EU/EØS"

<sup>7</sup> SSB definerer: "Innvandrerbefolkningen omfatter personer med to utenlandsfødte foreldre, eller mer presist; personer som verken har foreldre eller besteforeldre som er født i Norge. Innvandrerbefolkningen inkluderer førstegenerasjonsinnvandrere, som selv har innvandret, og personer født i Norge av to utenlandsfødte foreldre."

- Rundt 10 prosent av menn i yrkesaktiv alder er uføretrygdet, mot 8 prosent kvinner. Det er lavere enn ellers i Ytre by øst (som er på henholdsvis 16 og 11 prosent), men det er noen flere arbeidsledige på Veitvet-Sletteløkka enn ellers i Groruddalen.
- Det er noen flere trangbodde<sup>8</sup>, og flere innbyggere per friareal enn ellers i Groruddalen.
- Det er færre personskader fra trafikken, men flere som er utsatt for trafikkstøy.
- Det var en svært lav valgdeltakelse i området i 2007, 46 prosent (som er noe av det laveste i landet, mot 61,5 prosent ellers for Oslo og 57,5 på landsbasis, ([www.ssb.no](http://www.ssb.no)))



Figur 1: Befolkningen i delbydel Veitvet etter bakgrunnsland 1997-2007. Kilde: Oslostatistikken 1/2008

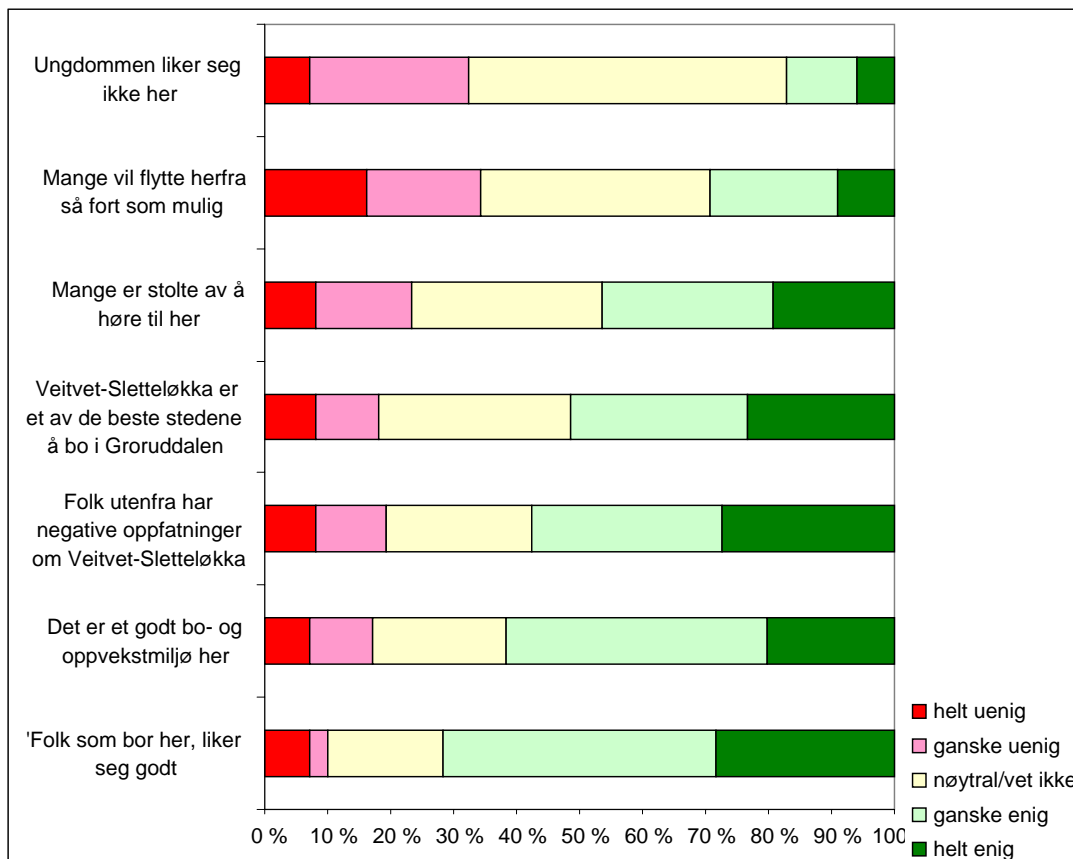
<sup>8</sup> ~ der trangboddhet betyr at det bor flere personer i boligen enn rom (utenom kjøkken).  
[www.ssb.no](http://www.ssb.no)

## 4 Sentrale trekk ved Veitvet Sletteløkka

### 4.1 Grønt preg og gode steds- og bykvaliteter

I nettsurveyen ble beboerne spurt om hva som særlig preger eller kjennetegner området de bor i.

Figur 2 viser at syv av ti i nettsurveyen er helt eller ganske enig i at folk som bor her liker seg godt, og seks av ti er helt eller ganske enig i at det er et godt bo- og oppvekstmiljø. Kun ti prosent er helt enig i påstanden om at mange vil *flytte* herfra så fort som mulig. På den andre siden er det under halvparten som er enige i at mange er *stolte* av å høre til området. Og et flertall er enig i at *folk utenfra* har negative oppfatninger om stedet. Vi legger også merke til at mange av disse utsagnene har høye andeler i svarkategorien ”nøytral”/”vet ikke”.



TØI rapport 999/2008

Figur 2: Hva mener du særlig preger eller kjennetegner Veitvet-Sletteløkka-området? %. N=99

Også i de kvalitative dataene (i fokusgruppene, informantintervjuene og i de åpne svarene i nettsurveyen) framheves positive egenskaper ved stedet. Det gjelder blant annet **områdets grønne preg** og **gode stedskvaliteter og byfasiliteter**. Et par betegnende utsagn i åpne svar på hva som særpreger Veitvet-Sletteløkka er:

...alle de grønne lommene vi har her, hvor man kan gå seg en liten tur. At det er grønt og fint rundt oss og gåavstand til skogen.

Det er veldig nær til marka. Det er flott å engasjere folk når det er fysisk trening, da folk blir bedre kjent med hverandre og får bedre helse. Og får en sterkere tilhørighet.

Gode kollektivtilbud, flotte friluftsområder i Marka. På Sletteløkka har mange av oss panoramautsikt.

Samtidig gis det også uttrykk for at:

Nærheten til Marka oppfattes som positivt for mange, mens nærheten til Trondheimsveien er en utfordring!

Flere peker på områdets nærmest landsbykarakter med gode lokale tilbud, samtidig med at god tilgjengelighet med kollektivtilbudet gir nærhet til storbyens tilbud. Her har det vært mulig å få tak i sentrumsnære og billige boliger, fine rekkehus blant annet, i et godt og familievennlig bomiljø, nær Marka. Typiske utsagn om hva som kjennetegner områder er eksempelvis at her er: *"Bygd i byen – de fleste kjenner hverandre"*, *"Det er lett vei til byen, til butikker og leger"*, *"Nærknytning til alle byfasiliteter"*, *"Sentralt og enkelt med kollektiv"*, *"Fin blanding av småhus med hager og blokkbebyggelse. Kort veg til T-bane og buss. Kort vei til Lillomarka for dem som er glade i å ferdes i naturen"*, *"Deler av bomiljøet er stille og skjermet fra gjennomgangstrafikk"*. Også verdien av *"billige husleier"* kommer til uttrykk, og dessuten *"gode naboer"*. En trekker fram *"fotballen og sjakkmiljøet"* - og ikke minst at *"området har en varme og toleranse for alle"*.

## 4.2 Organiserte aktiviteter i området

I nettsurveyen ble beboerne spurt om de var medlem i ulike organisasjoner eller deltok i ulike aktiviteter. Som vi ser av fordelingen under, er det tydelig at de som har svart på nettsurveyen er engasjert i lokalmiljøet: Hele 42 prosent er aktive i eget borettslag eller sameie og 30 prosent i idrettslag. Politisk parti har lavest skår, men er likevel høyere enn landsgjennomsnittet (syv prosent på landsbasis oppgir at de er medlemmer av et politisk parti, mens tre prosent oppgir at de er aktive<sup>9</sup>).

---

<sup>9</sup> [www.ssb.no](http://www.ssb.no)

Tabell 1: Er du jevnlig aktivt medlem i noen av de følgende aktivitetene eller grupperingene? N=96

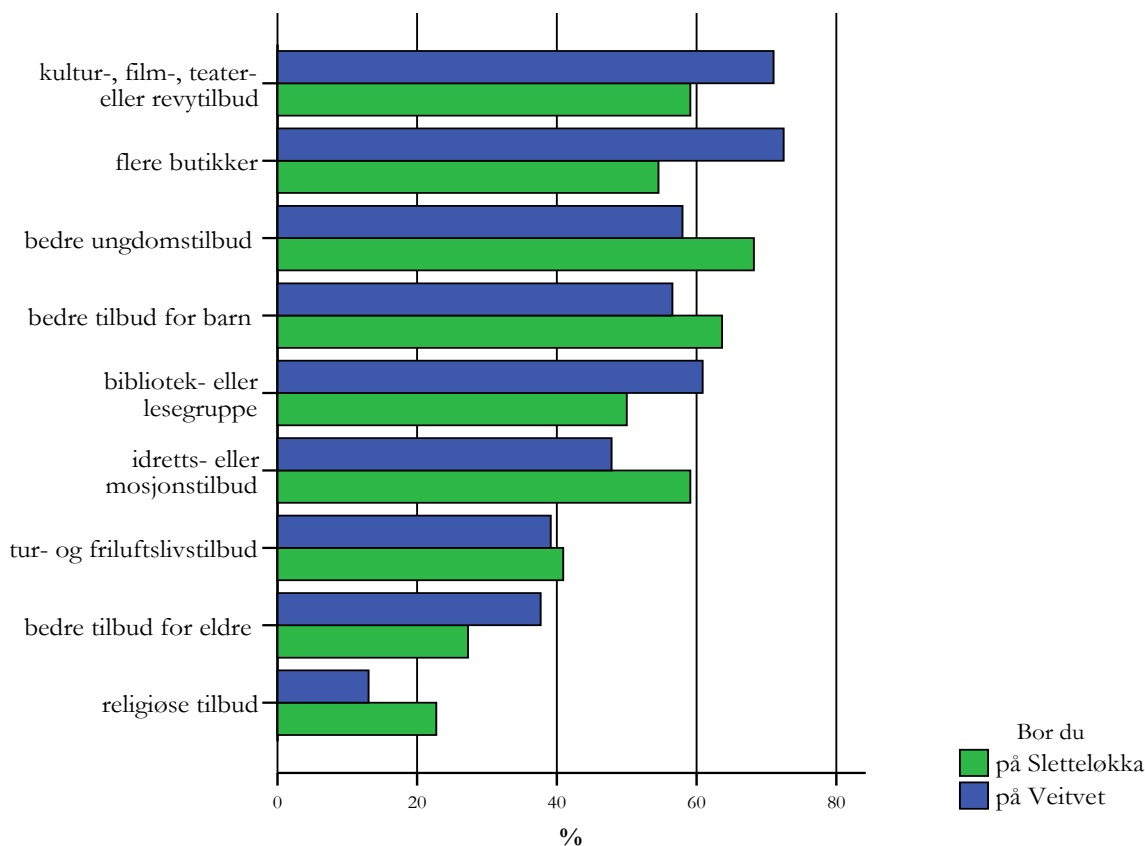
	Aktivt medlem %
Borettslag eller sameie	42
Idrettslag eller andre organiserte aktiviteter	30
Religiøs gruppering	14
Ungdomsklubb	14
Kvinnegruppe	9
Politisk parti	7

TØI rapport 999/2008

I tillegg ble beboerne gitt anledning til egne innspill i forhold til medlemskap. Mange nevnte en del type aktiviteter som ikke ble fanget opp av skjemaets svarkategorier. Det dreide seg blant annet om *kulturelle aktiviteter* (som for eksempel kabareten "Veitvet Story" I og II), foreninger (kor og skolemusikk), samt noe egenaktivitet gjennom andre "kulturelle sammenkomster". Også "Eldresenteret" ble nevnt av flere.

### 4.3 Mangel på kulturtilbud, butikker og sosiale treffsteder

I nettsurveyen var det også spørsmål om hvilke tilbud man savnet i området og svarfordelingen er vist nedenfor, fordelt på de to boområdene, Veitvet og Sletteløkka.



TØI rapport 999/2008

Figur 3: Hva er det du savner av aktiviteter og tilbud her. %. N=96

To av tre savner et bedre kulturtilbud og flere butikker, mens seks av ti savner et bedre tilbud for ungdom og for barn. D t gjelder s rlig for dem som bor p  Slettel kka; herfra er det ogs  relativt sett flest som  nsker et bedre idretts- eller friluftslivstilbud. For Veitvet-beboerne (72 svar) er det mest et  nske om bedre kulturtilbud – og bedre butikker. 73 prosent av Veitvet-beboerne (som har svart p  nettsurveyen) savner flere butikker, mens bare vel halvparten av Slettel kka-bosatte (24 svar) savner det. Det betyr ogs  at Veitvet-beboerne, som i utgangspunktet har best senter- og butikktilbud, ogs  er de som savner flere i dette omr det. Antakelig er det mange av Slettel kka-beboerne som allerede er vant til   handle utenfor omr det (mange bruker for eksempel Linderud-senteret). Fordelt p  kj nn, viser det seg at det er et flertall av kvinnene, to tredjedeler, som savner bibliotek/lesegruppe, mot bare halvparten av mennene.

I intervjuene uttrykker mange et  nske om at ungdomsklubben, som blir sett som et sv rt positivt og viktig tilbud i lokalmilj et, f r lengre  pningstider, for eksempel at det ogs  er  pent i helgene. P  oppf lgingssp rsm l svarer nesten seks av ti at de kunne tenke seg   v re med *selv   organisere aktiviteter* de savner.

I de åpne svarene på hva folk savner i området er det tre temaer som går igjen: sosiale møteplasser, fysiske aktivitetsmuligheter og kulturtilbud. Mange ønsker seg **sosiale treffsteder** som kafé og pub for eksempel, samtidig som det er sterkt varierende oppfatninger om dagens tilbud. Én mener at det trengs: *”Flere puber. Rådhuset på Veitvet er en god pub uten like, men det trengs litt mer utvalg på området”*, mens en annen gir uttrykk for at det trengs *” ... et alkoholfritt sted hvor man kan stikke å ta en kaffe eller bare skravle med kjente”*. Betydningen av slike samlende sosiale treffsteder kommer til uttrykk på mange måter, for som én sier: *”utrolig mange positive mennesker her, men man må ut av huset for å treffe dem!”*. Noen tenker seg også sosiale møteplasser i utemiljøet, for eksempel i *”Veitvet-parken, men det må prioriteres slike områder slik at de kan bli et treffsted for folk”*. Mens andre peker på betydningen av *skolen* som en viktig samlende arena:

Sletteløkka burde hatt en barneskole på grunn av den sprengte skolekapasiteten samt områdets størrelse. Skolens lekearealer burde så være åpent for ungene etter skoletid. Dette ville virket samlende for barna i området, og gitt dem et naturlig samlingssted.

Sletteløkka er preget av manglende lekeområder for eldre barn, samt at barna er splittet mellom tre forskjellige skoler.

Mange ønsker seg også bedre muligheter for **fysiske aktiviteter** (trening og spesielt svømming, særlig for kvinner), og mange trekker fram et behov for **kultur- eller aktivitetshus**, bibliotek, kulturkafé eller lignende. Noen peker på et behov for et *stort* kulturhus, blant annet for rimelig utleie av festhall som kan ta minst 100 (til store brylluper o.l.). Og kino savnes: *”For mange år siden var det kino her. Da den forsvant var det et stort tap for lokalmiljøet”*.

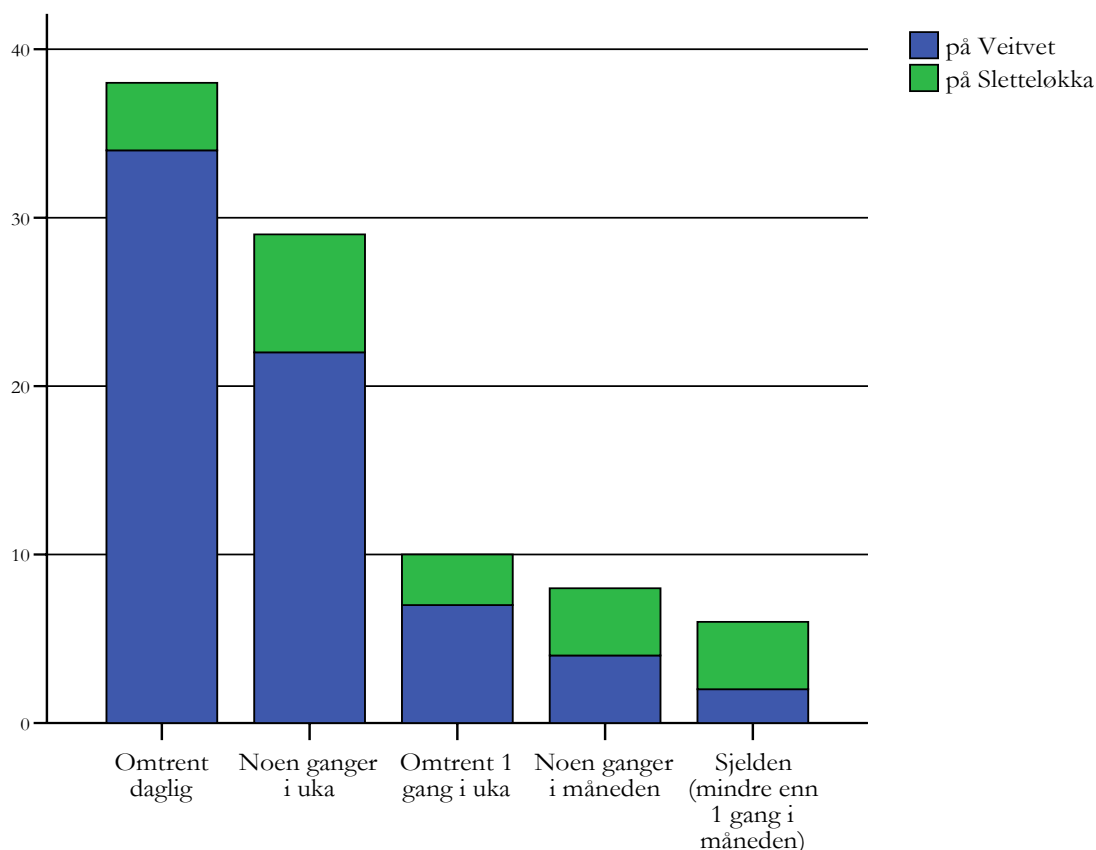
#### 4.4 Bruk av Veitvet-senteret

Veitvet-senteret ligger helt sentralt i området, rett ved Veitvet t-banestasjon, og var tidligere et rikholdig kjøpesenter, blant annet med butikker, bibliotek, bank og kulturtilbud og offentlige tjenester. Ved åpningen av senteret i slutten av femtitallet var det musikk-skole som etter hvert ble til Veitvet musikk-konservatorium, som lå der Eldresenteret holder til nå. Også NAV-kontoret er nylig flyttet. I en stedsutviklingssammenheng er det opplagt at dette senteret har et betydelig potensial. Her er nå mye ledige lokaler; senteret er lokalisert midt i området – og dessuten har områdesatsingens ”Stikk innom”-kontor nylig åpnet inne på senteret.

Nettsurveyen inneholdt også en del som undersøkte beboernes bruk og forhold til Veitvet-senteret. Svarene gjenspeiler det tilbudet som finnes på senteret i dag, som blant annet mat og dagligvarer, apotek, blomster, lege, tannlege og helsestasjon, skomaker, treningssenter, bowling, take-away (pizza og sushi), pub og kinarestaurant. Tilbudet av matvarebutikker er de fleste godt fornøyd med, men ellers går det i svarene igjen at: *” Det er et ekstremt skralt utvalg av butikker her”*, eller ganske enkelt at her trengs å *” ...ruste opp, og ikke stenge flere butikker”*.



Figur 4 angir svarfordelingen på spørsmålet om hvor ofte respondentene bruker senteret, fordelt etter boområde.



TØI rapport 999/2008

Figur 4: Hvor ofte bruker du Veitvet-senteret? Etter boområde. Antall. N=96

Som vi ser, er Veitvet-senteret hyppig benyttet av respondentene i undersøkelsen. Nesten fire av 10 benytter senteret daglig, og tre av fire benytter senteret noen ganger i uka eller oftere. Det er også få som sjelden eller aldri er innom senteret (under 10 prosent). Det går tydelig fram av figuren at senteret er langt mindre aktuelt for Sletteløkka-beboere. De utgjør bare en firedel av alle respondentene, men utgjør flertallet av de som bruker senteret mest sjeldent.

Når det gjelder spørsmålet om hva som skulle til for at senteret skulle bli mer brukt, kunne mange av svarene kategoriseres under to hovedkategorier: **bedre butikk- og servicetilbud** og **fysisk oppgradering**. Mange er dessuten opptatt av bedre parkeringsmuligheter, men flere ser samtidig problemet med økende trafikk. Sentrale utsagn som går på behovet for flere og bedre butikker, løsning av parkeringsproblemet og ny tenkning om hvordan senteret er bygd opp, er blant andre:

Mer attraktive butikker som folk flest har bruk for samt at tullebutikker blir borte slik at det frigjøres lokaler for seriøse. Lavere husleie og gratis parkering. Men har vi virkelig lyst til at senteret skal bli stort og sterkt trafikkert?

Man må finne en helt ny profil på senteret. Kan ikke konkurrere med Linderud eller Stovner. Må finne noe annet senteret kan brukes til, i tillegg til butikker.

Mange bruker ikke senteret av prinsipp da dette er det eneste senteret i dalen hvor man må betale for å parkere.

Slik det er i dag er det Linderud-senteret som tar handelen fra Sletteløkka. Det har også med parkeringsmuligheter å gjøre, samt at man ikke må igjennom veibommen for å besøke Linderud. Jeg tror likevel at problemet ikke kun løses med bedre parkering og fjerning av bom, selve senteret må gjøres mer attraktivt.

Av ulike typer butikker som ønskes, sier én at ”Det burde være flere grønnsaksbutikker her. Kanskje pakistansk, gjerne med hala-kjøtt”, mens en annen derimot ønsker mer ”...norske butikker”. Behovet for flere sosiale treffsteder på senteret kommer også fram: ”Kafé for barnefamilier med billig og sunn mat og lekeplass/ område for barn”.

Senteret er også viktig for den yngre garde; én bruker senteret til å

kjøre lørdagsgodteri, og handle for mamma eller pappa. Også besøke Stikk innom – kontoret.

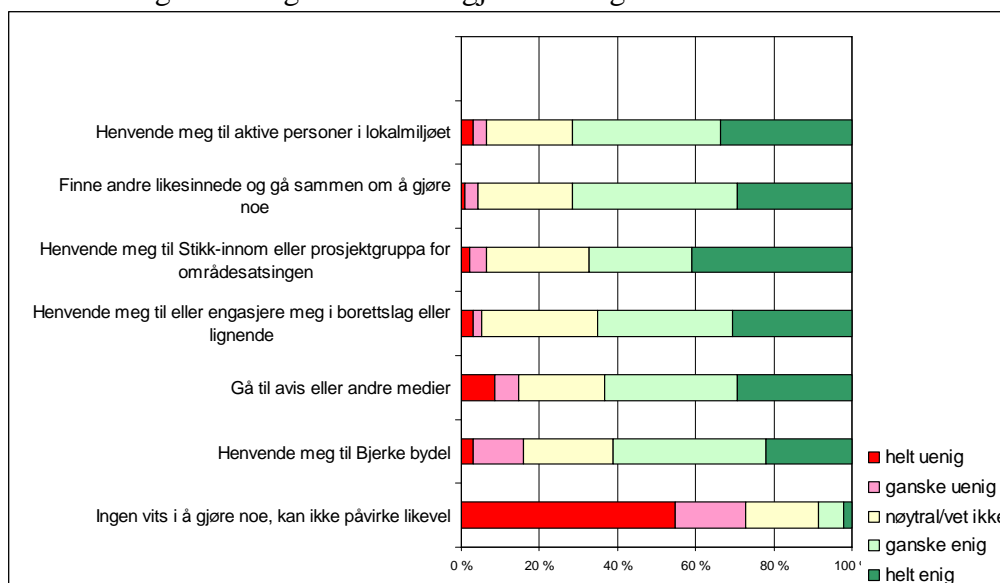
Mens en annen - gutt ti år - bruker senteret ganske så mangfoldig, nemlig til å

... pante, henge, mat, venner, kjøpe masse rart - og litt tid til å tenke på åssen det er å være voksen:)

## 4.5 Medvirkningsmuligheter

Både fokusgruppene og nettsurveyen fokuserte på mulighetene for mer medvirkning i og økt engasjement for lokalmiljøet.

Figur 5 viser at et flertall i nettsurveyen vurderer at de har relativt gode muligheter til å ta opp ting i lokalmiljøet. Det er i hvert fall ikke mange som er enige i utsagnet om at ”det ikke er så mye de kan gjøre og at de ikke kan påvirke likevel” - under 10 prosent deler denne oppfatningen helt eller delvis. Over 70 prosent er ganske eller helt enige i at å ”finne andre likesinnede og gå sammen om å gjøre noe” og ”henvende meg til aktive personer i lokalmiljøet” er egnede framgangsmåter, og nesten like mange ser gode muligheter i å henvende seg til Stikk-innom eller prosjektgruppa for områdesatsingen. Dette tyder på at beboerne i stor grad vurderer sitt eget beboermiljø å være relativt ressurssterkt og med forholdsvis gode muligheter til å få gjennomslag.



TØI rapport 999/2008

Figur 5: Hvordan kan du påvirke eller ta opp ting som angår lokalmiljøet ditt. %. N=95

Også i det kvalitative materialet kommer betydningen av medvirkning og lokalt engasjement til uttrykk. Mange er inne på at *"flere må vise interesse for lokalmiljøet"*, og *"innen borettslagene bør det bli bredere engasjement"*. Noen er allerede aktive: *"Jeg er engasjert i lokalmiljøet først og fremst min egen blokk og har gjort veldig mye med godt resultat"*.

At ikke alle opplever at lokalt engasjement er eget ansvar, men noe en kan overlate til andre, viser kanskje følgende uttalelse: *"Borettslag må engasjere seg mer for beboerne sine"*. Samtidig som noen er avventende til hva som nå videre vil skje – etter at de har tatt opp ting i lokalmiljøet: *"det har jeg/vi allerede gjort, så vi for bare vente å se"*.

Mange ser borettslagene/sameiene som et naturlig første steg i en kommunikasjonslinje: *"ta opp sakene til Bydelen gjennom bydelspolitikere og Borettslaget"*. Samtidig er flere inne på grenseoppgangen mellom individuelt og kollektivt ansvar og understreker det viktige i

at folk blir hørt når de kommer med input til Bjerke bydel – og at de seriøst prøver å løse problemer enkeltpersoner ikke klarer

Også noe frustrasjon over tidligere forsøk på politisk påvirkning og lokalt engasjement kommer til uttrykk:

For å vise at det ikke hjelper å ta opp ting ... kan jeg nevne at jeg personlig har sendt skriftlig henvendelse til politiet, bydelen, Stortinget, byrådet, samferdselsminister, samferdselsdep etc uten at vi opplever annet enn ansvarsfraskrivelse og likegyldighet i forhold til trafikkøkning, hastighet og faren som økt trafikk i Veitvetveien medfører. Skulle overraske meg stort om dere<sup>10</sup> eller Groruddalssatsningen skulle klare å få gjort noe her.

Det å henvende seg til offentlige myndigheter er og blir nytteløst. Forrige gang jeg forsøkte var noe for snøbrøyting av vei/sykkelvei/gangvei om vinteren for Sletteløkka – noe som ble avfeid med at det hele var kontraktert ut

Man kan lett la seg dra med i dette med politikerforakt. Føles nytteløst å stange mot byråkratiet

Følgende utsagn viser at denne misnøyen med offentlig innsats så langt ikke nødvendigvis har ført til egen ansvarsfraskrivelse - paradoksalt nok snarere tvert i mot:

Når offentlige myndigheter faktisk ikke gidder å ta ansvaret - så får man heller ta ansvaret selv

Betydningen av at den enkelte prøver å påvirke ved å ta ansvar for å si fra blir også framhevet, som når det pekes på at det er viktig å

stille spørsmålene til kommune og borettslag – hvorfor er slik vi har det i dag når ønskene er helt annerledes.

Samtidig som andre ganske enkelt mener at det viktige i et lokalt engasjement er å vise at du bryr deg og være litt positiv og støtte opp om noe skjer; bruke nærområdet og senteret

---

<sup>10</sup> Nettssurveyen ble sendt ut i regi av områdesatsingen

Og betydningen av sosiale treffsteder er ikke minst viktig også i en medvirkningssammenheng:

Savner et sted å møte naboer. Hvis vi blir bedre kjent med hverandre, er det lettere å få gjennomslag på saker

At undersøkelser som stedsanalysen i seg selv kan være et bidrag for økt medvirkning viser følgende uttalelser:

Liker å bli spurt. Kan være med å påvirke og bli hørt.

Det er flott med denne undersøkelsen. Undersøkelsen kan deles til beboerne via organisasjoner eller via epostsending.

## 5 Oppfatninger om områdesatsingen

### 5.1 Beboeres syn på hvorfor stedet ble valgt til områdesatsing

I nettsurveyen mener nesten nitti prosent at området ble valgt ut som et satsingsområde fordi: *”Det er store muligheter for forbedring her”*. 80 prosent er (helt eller dels) enig i at det skyldes at *”Det er mange med utenlands bakgrunn her”*, og like mange mener at det er på grunn av at *”Det trengs mye fysisk opprustning her”*. Det er minst enighet (under halvparten) om at området ble valgt ut fordi: *”Det er her problemene er størst”*. Nesten 60 prosent mener imidlertid at *”Folk bare bor her, det er lite annet å samles om”*, og omtrent halvparten er enig i at *”Det er lite å gjøre på fritiden her”*.

Beboerne ble også gitt anledning til å komme med egne innspill i forhold til grunner til at området ble valgt ut. Disse uttalelsene kan samles i hovedsakelig tre knipper: for det første knytter det seg til det *historiske* og tradisjonsrike ved området; for det andre ut fra behovet for *fysisk opprustning* av området og for det tredje ut fra behovet for bedre *flerkulturell integrering* i området.

Nødvendigheten av en satsing nå ut fra *områdets tradisjon og historiske verdi* kommer til uttrykk i utsagn som:

(her er) et tettbygd, gammelt boområde, en av Oslos eldste drabantbyer som nå er nedslitt.

Veitvet var en stor bygd i gamle dager, og i og med at det ikke har blitt lagt særlig vekt på å modernisere området er det nå på tide at det gjøres noe med Veitvet både for de som bor her, og med tanke på den historiske bakgrunnen Veitvet har

Veitvet ligger midt i dalen, sentralt og er en av de eldste drabantbyene i Oslo. Veitvet har vel også vært noe forsømt i mange år

En rekke innspill kommenterer behovet for *fysisk opprustning* av området, både generelt for hele Groruddalen, og for særlige delområder som for eksempel Sletteløkka:

Groruddalen trenger et bedre omdømme enn ”industridalen”. Det trengs at folk ønsker å trekke oppover i Groruddalen for å bo – og ikke bare mot sentrum.

Fordi det er blitt forslummet på Sletteløkka.

På grunn av Veitvet senter og parkeringsproblematikk i området,

(Fordi) senteret her holder på å falle sammen

Både fra etnisk norsk og fra innvanderhold pekes det også på at områdesatsingen nok kom i stand på grunn av et behov for bedre **flerkulturell integrering**,:

Det bor i mange tilfeller store familier på Sletteløkka der leilighetene er beregnet på en eller to personer etter dagens bostandard. Det medfører mye uro i huset, noe de norske beboerne reagerer mest på.

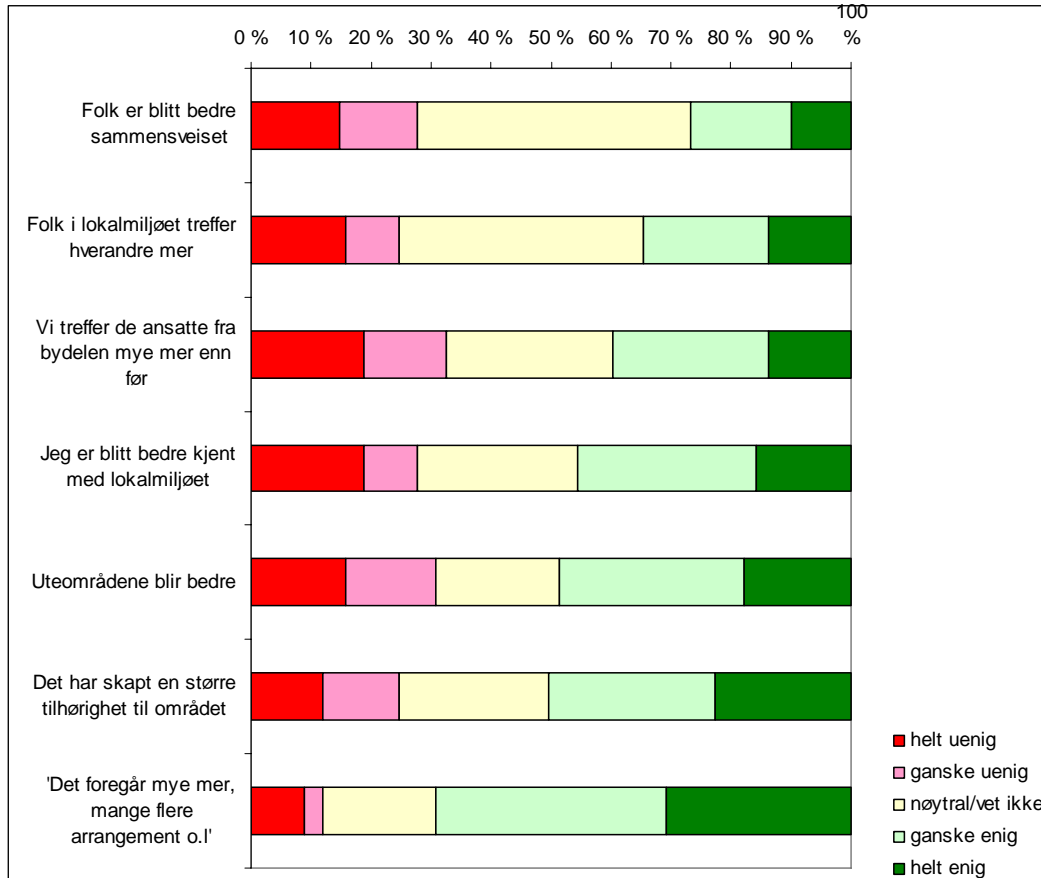
Med mange beboere som representerer mange forskjellige kulturer, er det behov for å bli bedre kjent. (Vi) må ha en grunn til å komme sammen og bli kjent.

Det er mange innvandrere, og de har ikke tradisjon for å være så engasjerte i samfunnet på samme måte som nordmenn med å organisere seg. Nordmenn er litt flinkere til det. Derfor trenger kanskje vi som har en annen bakgrunn litt starthjelp og få fram engasjementet som allerede er der.

Også mer kombinerte begrunnelser gis, der det for eksempel både gis uttrykk for fysisk oppgradering, større trygghet og økt lokalt engasjement: "(For å) *få rustet opp med søpla rundt omkring, få folk til å stille opp mer, til å gå natteravn for eksempel - så man blir tryggere*".

## 5.2 Erfaringer med områdesatsingen så langt

I nettsurveyen er det syv av ti som oppgir at de allerede har merket satsingen, noe som viser at satsingen i ganske stor grad legges merke til blant beboerne i området. Det viktigste folk har merket seg er at det nå foregår mye mer som **kulturelle arrangementer** og lignende. Halvparten av respondentene er også helt eller ganske enige i at uteområdene blir bedre. Ellers indikerer resultatene et noe blandet forhold til satsingen. Det ser ikke ut til at satsingen har ført til en generell følelse av at "*folk er blitt bedre sammensveiset*", kun én av fire er helt eller ganske enig i dette utsagnet, men nesten halvparten er i alle fall helt eller ganske enig i at satsingen har "*skapt større tilhørighet til området*".



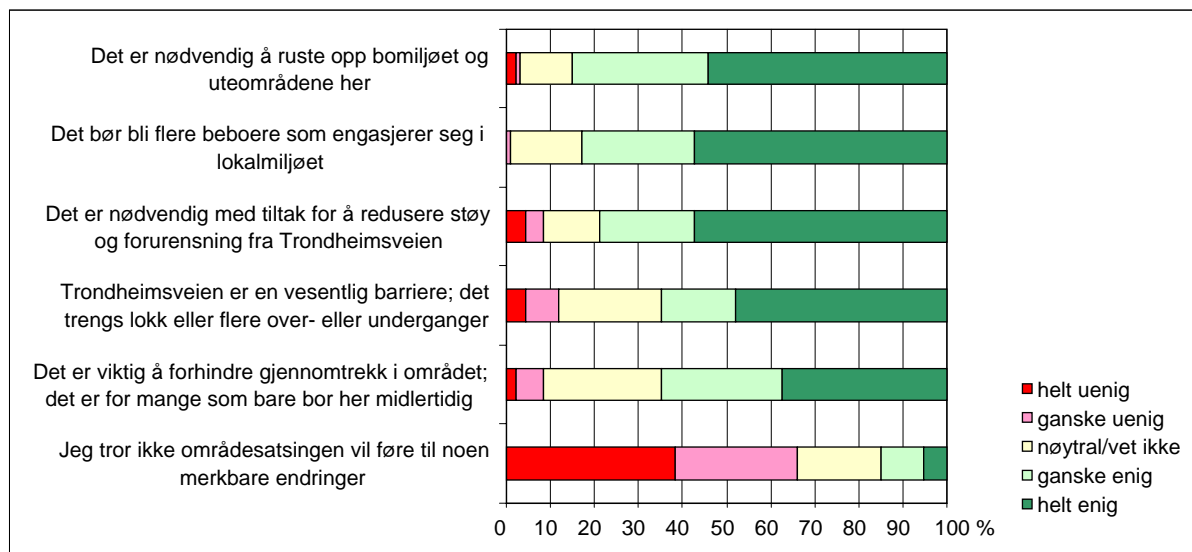
TØI rapport 999/2008

Figur 6: Hvordan har du merket områdesatsingen så langt. %. N=70

Det er stor forskjell på beboere på Veitvet og på Sletteløkka i forhold til oppfatningen av om Veitvet-Sletteløkka er valgt ut som satsingsområde. Nesten åtte av ti Veitvet-beboere har merket seg områdesatsingen, mot bare halvparten av Sletteløkka-beboerne. Det kan tyde på at områdesatsingen så langt merkes bedre på Veitvet, - eller at beboere på Veitvet har større oppmerksomhet mot de tiltakene som er i gang med å bli gjennomført

### 5.3 Syn på hva som skal til for at områdesatsingen skal lykkes

Beboerne i området ble også spurt om de særlige utfordringene i lokalmiljøet for at satsingen i området skal lykkes. Svarene på disse spørsmålene er spesielt interessant fordi de viser hvor beboerne selv føler problemene mest på kroppen og kan indikere enkelte viktige tiltaksområder framover. Figur 7 viser fordelingen nærmere.



TØI rapport 999/2008

Figur 7: Hva ser du som de særlige utfordringene for at satsingen i området her skal lykkes. %. N=94

Det ser ut til å være en bred samling om mange av utfordringene som er nevnt i undersøkelsen, og få av respondentene tror at områdesatsingen ikke vil føre til noen merkbare endringer, kun 15 prosent sier seg helt eller ganske enig i en slik påstand.

Det ser ellers ut til å være en bred tilslutning til at det er nødvendig å ruste opp bomiljøet, 85 prosent av beboerne er helt eller ganske enige i dette. I forhold til det fysiske miljøet viser svarene ganske klart at Trondheimsveien har stor (negativ) betydning for miljøet, både som barriere og som forurensingsskaper.

Tre av fire er også helt enig eller ganske enige i utsagnet om at det må bli flere beboere som må engasjere seg i lokalmiljøet. Det kan tyde på at mange opplever at det er for få som engasjerer seg i dag.

De åpne svarene på hva som skal til for at områdesatsingen skal lykkes, kan igjen samles i ulike knipper, som dels går på **trafikk**, dels på **fysisk bomiljø**, og dels på **samhandling og integrering**.

En rekke uttalelser om **trafikk** er særlig opptatt av Veitvetveien, antakelig fordi trafikken her, i motsetning til på Trondheimsveien, er mulig å få gjort noe med umiddelbart. Noen foreslår ganske enkelt at "Veitvetveien burde vært satt ned til 30 km i timen" eller at det bør være "flere fartsdumper nedover Veitvetveien". Andre mener for eksempel at:

Veitvetveien fungerer i dag som gjennomfartsvei...Det er enormt med tungtransport nedover Veitvetveien. Også nattetid. Idé: Steng for gjennomtrafikk, eventuelt for transport over 3,5 tonn. Det ferdes svært mange på fortauene, og mange unger sykler. Nedre Kalbakkvei er vel den veien som er ment som transportåre. Men det må vel et par alvorlige ulykker til før dette kan stå på noen dagsorden. Hvorfor ikke være føre vår for en gangs skyld?

Foreta en trafikkteiling så vil man fort kartlegge hvilken enorm trafikk vi har helt inne i boarealene våre



Redusere den sterkt økende trafikken i Veitvetveien. Her er en kraftig økning av biler som kun kjører i gjennom og de kjører svinefort. Samt en markant økning av tungtransport i denne veien som må stoppes.

Skal det bli trivelig å bo på Veitvet, må vi stoppe all biltrafikken som bruker Veitvetveien i stedet for hovedveiene. Her durer trailere og pendlere gjennom borettslagene i 50-60 km/t :( Tragisk.

Noen ser svært positivt på områdesatsingen og forventer seg særlig bedring av trafikkforholdene:

Utrolig positivt at det blir ”shinet” opp her i området. Veitvet er midt i blinken å bo på for de som ikke vil bo midt i by’n. Gjør noe med trafikken gjennom Veitvetveien, så vil folk komme ut å bruke området rundt her også :)

Utsagn om nødvendigheten av forbedringer i det *fysiske bomiljøet* går blant annet på:

(Bedre) avfallshåndtering i boområdene, og at folk steller hagene sine. Det er verdiløst og lite estetisk at dette ikke gjøres noe med.

T-banestasjonene. Dette er det første mange ser når de kommer til området, det er veldig shabby og ser lite attraktivt ut.

Noen er positivt avventende til resultater fra områdesatsingen:

Etter nye skolebygg, parkeringsmuligheter og forbedring av Senteret, vil det kanskje bli mer vellykket.

Mens en av de aller yngste i nettsurveyen mener:

Det er ganske mange fine ting her, men det er litt skjedelig<sup>11</sup> å leke på det samme stedet hele tiden.

Flere uttalelser går på behovet for bedre **flerkulturell integrering**, men i nokså sprikende retninger. Enkelte peker på særlige tiltak for enkelte grupper: ”*Gode tilbud til barn (spesielt til muslimske gutter)*”, mens andre ønsker seg ”*flere aktiviteter for barn og enslige mødre, noe nettverksbygging o.l.*” Som én gir uttrykk for:

Jeg er enslig mor med 4 barn og har lite eller nesten ingen nettverk i Norge. Jeg ønsker å gjøre flere ting og vil at barna mine skal delta på flere aktiviteter også

Andre peker også på at det er:

Viktig å få med seg beboere fra alle grupper. Skal man dømme ut fra frammøte ved valg har man i alle fall ikke nådd fram til kvinnene i området. Trenger informasjon på mange språk og aktiv satsning mot kvinner

I synet på hva som skal til for å bedre integreringen, er oppfatningene svært varierende. Synspunkter som følgende finnes også i nettsurveyen:

De utlendingene som bor her må ta over norske skikker, de burde være glade som får lov til å komme hit i det hele tatt.

---

<sup>11</sup> ortografi ikke rettet...

Men også motsatsen blir understreket, når det pekes på at det er viktig:

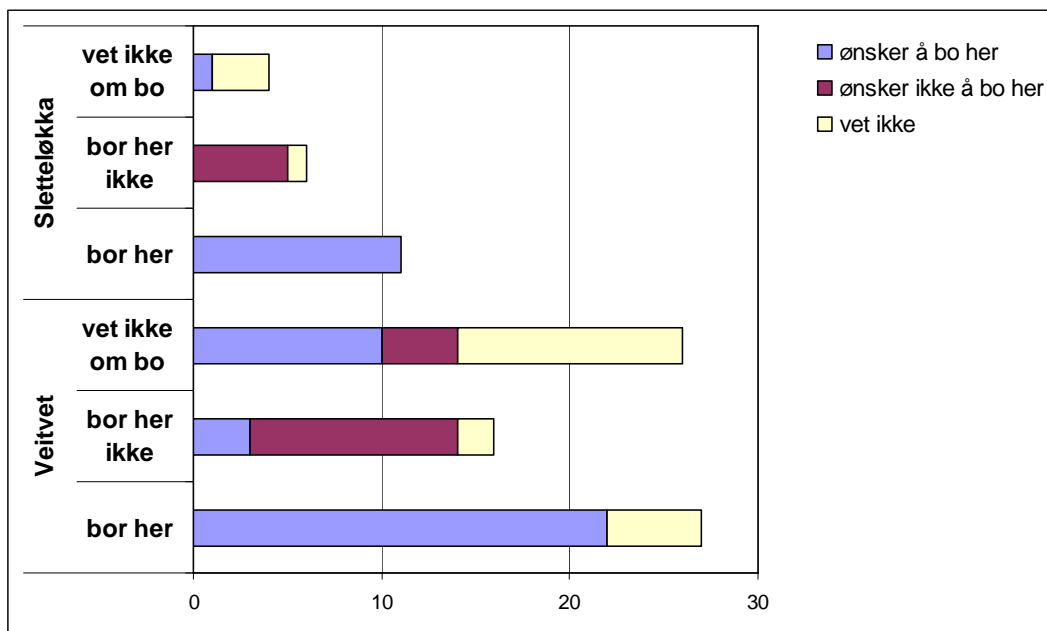
At man prøver å bry seg mere om naboen uansett farge og tro, for vi alle er gode uansett hva man står for.

## 5.4 Beboernes framtidssopfatninger

I nettsurveyen ble beboerne i området spurt om de *trodde* de ville bo her i området om ti år. Samtidig ble de også spurt om de *ønsket* å bo i området om ti år. Jf Figur 8. Av alle er det faktisk noen flere som *ønsker* at de bor i området om ti år, enn det er som *tror* de vil bo her. Det er altså ikke alle som *ønsker* å bo i området, som faktisk *tror* de vil gjøre det. Vel en firedel verken *tror* eller *ønsker* at de vil bo her, mens en tredel ikke *vet* om de vil bo her, og en femdel *vet ikke om de skulle ønske* at de vil fortsatt bo i området om ti år. At ”*vet ikke*”-kategoriene er såpass store innebærer jo et betydelig potensial når det gjelder å kunne påvirke gjennomtrekken og den høye utflytterfrekvensen fra området.

På et tilleggsspørsmål om ”skulle du *ønske* at dine (eventuelle) barn kommer til å bo i området her, fordeler svarene seg nokså jevnt i tre: 34 svarer *ja*, 30 svarer *nei*, og 30 svarer *vet ikke*.

Figur 8 viser også fordelingen etter boområde, henholdsvis Veitvet og Sletteløkka. Vi ser at usikkerheten er særlig stor på Veitvet. Alle som *tror* de vil bo på Sletteløkka om ti år, *ønsker* også å bo der. På Veitvet er det nesten like mange som *ikke vet* om de vil bo i området som *tror* de vil bo der om ti år. Og på Veitvet er det også noen som ikke *tror* de vil bo her, men som likevel *ønsker* det.



TØI rapport 999/2008

Figur 8: Tror du at du vil bo her i området om 10 år. Antall. N=99

Det viser seg også at kjønn betyr mye for om man tror man vil bo i området om ti år. Mens 52 prosent av kvinnene trodde at de ville bo her om ti år, trodde bare 26 prosent av mennene det samme.

Muligheter for flytting blir også berørt i intervjuene og i åpne svar i nettsurveyen. En mor som er oppvokst i området og som har flyttet tilbake med egne barn, er nå oppgitt over at hun må bruke så mye ”pekefinger” for å holde orden i oppgang og bomiljø og uttaler:

Jeg er kommet tilbake, men er drittlei og kommer til å flytte

Et par småbarnsforeldre sier:

Hvis barna mine lider under for lite oppfølging, blir jeg den første til å flytte

Ser meg nødt til å flytte før barnas skolealder. Veitvet skole var på bunn i alt unntatt engelsk ved siste statistikk

Mens denne offentliggjøring av statistikk blir i seg selv kommentert:

Det som ødelegger for skolene, er de elendige rangeringene i avisene. Foreldre leser jo disse listene og vil ikke sende ungene sine dit

Selv aktive og engasjerte veteraner i bomiljøet – som har bodd i området siden nybyggingen på slutten av femtitallet - har ikke selv noen av sine egne barn og barnebarn som har valgt å etablere seg i området.

Og noen er bekymret for utviklingen videre:

Det kommer bare til å bli gamle mennesker og innvandrere her. Før barna begynner på skolen, flytter de.

## 6 Utfordringer og dilemmaer for utviklingen framover

Så langt har vi beskrevet en del sentrale enkelttrekk og befolkningens syn på sentrale sider ved det å bo på Veitvet-Sletteløkka. Vi skal til slutt løfte fram enkelte sammenhenger – utfordringer og dilemmaer - som det kan være grunn til å være særlig oppmerksom på i forhold til en gunstig utvikling av området framover.

### 6.1 Tilpasning til raske endringer - mot et balanse- eller vippepunkt?

Det er først og fremst et vesentlig *tidsaspekt* ved stedsutviklingen; det vil ganske enkelt si hvor fort endringer skjer. Tilpasning til såpass raske endringer i befolkningssammensetningen i et lokalmiljø som det vi er vitne til her, er klart mer utfordrende enn mer gradvise endringer som en så å si umerkelig tilpasser seg over tid. Vi har sett at befolkningssammensetningen endres svært raskt, og at utflyttingen fra området også er høy. Synspunktene om at barnefamilier står for mye av denne utflyttingen, er som vi har sett mange. Det er samtidig underforstått – og antakelig reelt – at det først og fremst er de *norske* barnefamiliene som står for denne utflyttingen.

Nå er forholdet omtrent femti-femti mellom norske og innvandrere i området, men det er liten grunn til å anta at fordelingen har *balansert* seg på dette nivået. Flere trekker fram nettopp en slik ”balanse” som gunstig:

Her er det 50/50 norsk og utenlandsk – og det er bra.

Det hadde kanskje også vært en fordel for innvandrerne om det hadde vært bedre balanse. Integrasjonen blir vanskeligere når noen er i flertall

Også innvandrere peker på det problematiske når noen er i flertall:

Mange norske er skremt av utenlandske mennesker. De har fått dårlig inntrykk fra media. Hvis det er et arrangement med overtall av utlendinger, kommer ikke de norske.

Flere vegrer seg for å uttale seg på dette området, og innleder med forbehold som dette:

Dette er ikke rasistisk ment, men det bør bli en bedre balanse mellom norsk etniske og flerkulturelle beboere

Flere tradisjoner og arrangement i bomiljøet sliter med oppslutningen, muligens fordi de regnes som særnorske: borettslagenes tenning av julegran, med gløgg og pepperkaker, o.a.

Men ”alle” ønsker egentlig en bedre og balansert integrering. Det problematiske er derfor at disse endringene i befolkningssammensetningen skjer såpass raskt, og at de i liten grad er villet eller direkte ønsket av noen. Endringene er først og fremst *utilsiktete* konsekvenser av endrete samfunnsforhold på andre områder – ingen har bevisst gått inn for akkurat disse raske skiftningene. Det er snarere snakk om summen av en rekke individuelle (enkeltfamiliers) valg. Men det betyr også at det skal svært lite til for at en slik balanse blir forstyrret, at et vippepunkt nås – selve ”dråpen som får begeret til å flyte over”. Det innebærer at selvforsterkende prosesser settes i gang som gjør en i utgangspunktet liten forskjell, etter hvert kan bli svært markant (at et vippepunkt (”tipping point”) nås, slik det er påvist i TØI-rapporten ”Ny trafikk – nye naboer” (Bjørnskau 2003)): Når én gruppe blir i minoritet, kan prosessen med at denne gruppa flytter ut i stadig større grad forsterkes i en så stor grad at denne gruppa til slutt er helt ute av miljøet.

## 6.2 Eldre norske – yngre innvandrere

Den nye befolkningssammensetningen, har ikke bare gitt en ny fordeling i kulturell bakgrunn. Et viktig trekk er at skiller mellom ulike befolkningsgrupper i så stor grad faller sammen med alders- og generasjonsforskjeller. Kort sagt, de eldre er i overveiende grad norske, mens blant de yngre – barn, unge og barnefamilieene – er innvandrerne stort sett i flertall. Som det gis uttrykk for: ” *Det kommer til å bli bare gamle og innvandrere her*”. Også skillet i ulike familie- eller husholdningstyper går sammen med skiller i befolkningens bakgrunn, som antakelig forsterker forskjellene ytterligere: Mange av de norske eldre er også *enslige*. Som en av beboerveteranene gir uttrykk for:

Da jeg flyttet hit, var alle unge. Nå er det masse pensjonister, men det kommer nye. Det er en vanskelig sammensetning, med en stor eldregruppe – og mange unge med barn. Som har ulike behov.

Ulike skiller i en befolkning – som går på alder, kjønn, familiebakgrunn, religion eller bosted – som stort sett følger og faller sammen i de samme banene, er et problem for den sosiale integreringen sett under ett. For en bedre samhandling på tvers er det viktig at flere av disse linjene krysses, langt oftere og i ulike sammenhenger.<sup>12</sup> Da blir kommunikasjonen på tvers mye bredere; kommunikasjons- og eventuelle konfliktlinjer eller spenninger vil ikke følge de samme gruppene i alle saker og sammenhenger. Folk forenes eller splittes på tvers av ulike interesser og verdier. Og mange flere vil av og til og på enkelte områder i det minste ha *noe* felles med *noen* andre i lokalmiljøet. Derfor er det så viktig med samlende arenaer slik skolen i et lokalmiljø gjerne vil fungere som, eller også gjennom mer enkeltstående sosiale eller kulturelle arrangement eller begivenheter.

<sup>12</sup> Uttrykt sosiologisk med et uttrykk fra Stein Rokkan er det snakk om ”kryssende (konflikt)linjers integrerende kraft” (Rokkan 1987 (1967))

### 6.3 Fra blomsterkasser til parabler på balkongene

Eldre beboere kommenterer forandringen som er skjedd (etter å ha bodd i området i femti år) som noe som også visuelt kommer tydelig til uttrykk: *”Ting er forandret: alle blomsterkasser var fulle før, ingen er opptatt av det lenger.”* Den umiddelbare responsen (i fokusgruppa) er da at nå derimot *”blomstrer det med parabler”*.

Samtidig er mange opptatt av at til forskjell fra ”før” er ikke folk lenger så opptatt av hvordan det ser ut rundt dem. Flere peker på at det er skjedd en fysisk nedgradering og forsøpling av bomiljøet, i oppganger og uteområder – og at folk generelt nå bryr seg lite og tar for lite ansvar for hvordan det ser ut i bomiljøet.

Selv om det nok er tilløp til klare DE og VI-oppfatninger blant norske beboere om hvem som bidrar til forsøplingen, er det også oppfatninger om at det er ”ungdommen” som ikke bryr seg, eller at det er ”sosialklientene” som bor i de kommunale leilighetene”. I det hele tatt er alle framleieforholdene (særlig på Sletteløkka) et betydelig problem i forhold til ansvar for bomiljøet. Her er gjennomtrekken stor, og det er stor misnøye fra andre beboere om at verken utleiere eller leietakere tar noe ansvar i disse framleieleilighetene.

Mange beboere med ikke-norsk etnisk bakgrunn er også isolerte i lokalmiljøet, der ikke minst dårlige norskferdigheter er én viktig barriere. Etter (ofte fysisk tunge) jobber, er de hjemme i leilighetene, ser på ”sitt” lands tv-kanaler og er lite deltakende og synlige i lokalmiljøet.

#### Fra ”bare et bosted” – til et samlende lokalmiljø

Nedleggelsen av alle de tidligere samlende kultur- og handelstilbudene i området, spesielt knyttet til Veitvet senter, har gjort at området på mange måter nå bare oppleves som et bosted med få eller mangelfulle sosiale og fysiske møteplasser. Erfaringene med områdesatsingen så langt har vist at det er få tiltak som virker så samlende som de åpne kulturtiltak og –arrangementene på tvers av alder, bakgrunn og bosted. Det er utelukkende positive erfaringer med alle de kulturelle arrangementene/ begivenhetene som er etablert og har kommet i stand i og gjennom områdesatsingen. Som én sier: *”Det er et fint sted å bo på, siden det er så mye underholdning på Veitvet”*.

Og en viktig motivasjon for å møte opp på disse kultursamlingene i områdesatsingens eller skolens regi, er åpenbar: for *”...når ungen din står på scenen, er det klart du stiller”*. Etter hvert er det også blitt en større kompetanse på tvers, det tas hensyn til ulike gruppers mattradisjoner og –behov. Grillfester i nabolaget serverer nå også halal-kjøtt, og det tilbys ikke lenger bare *”pølser og baconcrisp”* på grillfester i borettslaget.

### 6.4 Rask avklaring av saker – viktig for hele Groruddalssatsingens legitimitet

Et par konfliktsaker har engasjert beboergrupper spesielt. Den ene dreier seg om Østre Akervei 100, som beboerne ser som et illustrerende eksempel på at motmakt, lokal motstand og mobilisering fører fram (mot planer om en gjenbruksstasjon). Den andre konfliktsaken er Sletteløkkavn 44, der det tidligere

lå ”*et fint og hyggelig gartneri*”, mens det nå foregår en høyst midlertid og uregulert biloppsettingsvirksomhet på tomten. Mange vet nå etter hvert om og har hørt om at Veitvet-Sletteløkka er gjenstand for en særlig områdesatsing, samtidig ser de at det tilsynelatende er ”fritt fram” for en på flere måter lyssky virksomhet på verdifulle arealer midt i bomiljøet. En rask avklaring av slike saker er derfor viktig for hele Groruddalssatsingens legitimitet, for som det gis uttrykk for når det gjelder hva som må til for at satsingen skal lykkes:

Raske gjennomføringer av prosjekt

Millionprogram hjelper ikke om ikke resultatene kommer raskt og er merkbare.

Utfordring å ikke administrere alt i hjel.

## 6.5 Felles problemforståelse – grunnlaget for felles innsats

Utfordringene for Veitvet-Sletteløkka-området er tydelige og langt på vei erkjent og godt etablert som *felles* problemområder, både fra bydelens og beboernes side. ”Alle” ønsker seg bedring av trafikkforholdene og bedre integrering på tvers av ulike befolkningsgrupper i lokalmiljøet. Samtidig er problemområdene åpenbart sammensatte, og knippet av løsninger og tiltak er uten tvil svært så vel ressurs- som tidkrevende. Trondheimsveiens 35000 biler eller Veitvetveiens 6000 biler i døgnet forsvinner ikke over natten, og de raske endringene i befolkningssammensetningen og flyttestrømmene i området kan ikke direkte påvirkes av enkle politiske vedtak. Men en rekke tiltak i og med områdesatsingen har opplagt stor betydning og umiddelbar virkning - miljøfartsgrenser og møteplasser, sosiale samlinger og Stikk-innom. Dessuten har kanskje bare oppmerksomheten stedet får gjennom områdesatsingen sin egen effekt. Det har satt lokalmiljøet i fokus, og det at man vet at man blir undersøkt, har i seg selv positiv innvirkning på prestasjonen og utviklingen videre.<sup>13</sup>

Noen *dilemmaer* og en viss uenighet blant beboere finnes – som når noen ønsker seg flere parkeringsplasser, og andre å bli kvitt biler og trafikk i området. For noen er det viktig med gruppespesifikke samlinger – for eksempel for kvinner med felles bakgrunnsland - mens andre er opptatt av arenaer som kan samle alle på tvers av alder, kjønn og kulturell bakgrunn. Muligheten for enkeltgrupperinger til å møtes virker klart som et viktig første steg til økt engasjement for lokalmiljøet i det hele tatt. Og med en fortsatt utbredelse av en felles problemforståelse og de bedre mulighetene for medvirkning i lokalmiljøet som er skjedd gjennom områdesatsingen så langt, er grunnlaget for felles innsats lagt.

---

<sup>13</sup> Det er den såkalte Hawthorne-effekten i sosiale eksperimenter, som viser at det å bli observert, i seg selv påvirker prestasjonen.

## Litteratur

- Arge N. og Rimberg R. *Vakre og mer funksjonelle steder. Evaluering av Miljøvern-departementets arbeid med stedsforming*. Plan 5/1996:24-27.
- Guldvik, Ingrid. *Troverdighet på prøve. Om gruppeintervju som metode for å produsere valide data om politiske diskurser*. Tidsskrift for samfunnsforskning 1/2002.
- Haug, E., V.Nenseth, A.S. Gulden, N. Rieck. *Stedsanalyse Veitvet-Sletteløkka*. Civitas-rapport, 2009
- Nenseth, V. *Kreativ byutvikling. Stedsans og sentrumssatsing i Porsgrunn*. TØI-rapport 945/2008.
- Oslo-statistikken. *Groruddalen og Søndre Nordstrand. Statistikkgrunnlag for Groruddalssatsingen og Handlingsprogrammet for Oslo Sør*. Oslo kommunes statistikkontor, Utviklings- og kompetanseetatet, Oslo kommune, 2008.
- Rokkan, S.: "Geografi, religion og samfunnsklasse. Kryssende konfliktlinjer i norsk politikk", i S. Rokkan: *Stat, nasjon og klasse*, Universitetsforlaget 1987 (første utgave "Geography, religion and social class" 1967).
- Røe, P.G, F. Eidheim, L. Schmidt. *Sandvika i støpeskjeen. En sosiokulturell studie av stedsutvikling*. NIBR-rapport 2002:14.
- Røe, P.G. *Sosiokulturelle stedsanalyser Et supplement til de tradisjonelle stedsanalysene*. Plan nr. 4-5/2002.
- Tennøy, A., I-L. Saglie: *Stedsanalyser i planlegging*, NIBR-rapport 19/2000.



# **Vedlegg: Spørsmål i nettsurveyen**

**Undersøkelse om Veitvet-Sletteløkka** Veitvet-Sletteløkka-området er, som du kanskje vet, valgt ut som et særlig satsingsområde innenfor den større Groruddalssatsingen. På oppdrag fra Bjerke bydel ønsker vi i denne undersøkelsen å få fram lokalbefolkningens synspunkter på området - hvilke erfaringer med, forventninger til og ønsker det er for lokalmiljøet og satsingen her framover. Hvis du svarer på undersøkelsen, deltar du i et lotteri om fire gavekort (på REMA 1000 eller på Sushi'en). Husk å levere navn med adresse, telefonnummer eller epost i lukket konvolutt på Stikk-innom på Veitvet-senteret etter at du har svart. I undersøkelsen kan ingen vite hva akkurat du har svart. Svarene analyseres av forskere som er underlagt Datatilsynets regler. I noen av spørsmålene har vi formulert en del utsagn der vi ber deg svare om du er (ganske eller helt) *uenig*, er nøytral eller ikke vet, eller er (ganske eller helt) *enig*. En del spørsmål er åpne, det vil si at du kan svare med dine egne ord. På hver side viser en stolpe hvor stor prosentandel du har gjennomført av undersøkelsen. Har du spørsmål om undersøkelsen, kontakt Trude Mette eller Marianne på Stikk-innom eller forsker Vibeke Nenseth, vne@toi.no. Svar gjerne med en gang, og senest innen 30.september. Takk for at du svarer! Dine svar teller!

QUEST12

**Aller først: Bor eller jobber du på Veitvet eller Sletteløkka?**

- Jeg bor her
- Jeg jobber her
- Jeg både bor og jobber her
- Jeg verken bor eller jobber her

QUEST22

**Bor du**

- på Veitvet
- på Sletteløkka

QUEST23

**Hvor mange år har du bodd her?**

(0 - 99)

--	--

PAGE#3

QUEST19

**Har du merket noe til at Veitvet-Sletteløkka er valgt ut som et satsingsområde innenfor den større Groruddalssatsingen?**

- Ja
- Nei, ikke foreløpig

## QUEST1

**På hvilken måte har du merket at Veitvet-Sletteløkka - området er valgt ut som et satsingsområde?**

	helt uenig	ganske uenig	nøytral/vet ikke	ganske enig	helt enig
Det foregår mye mer, mange flere arrangement o.l	<input type="radio"/>	<input type="radio"/>	<input type="radio"/>	<input type="radio"/>	<input type="radio"/>
Uteområdene blir bedre	<input type="radio"/>	<input type="radio"/>	<input type="radio"/>	<input type="radio"/>	<input type="radio"/>
Vi treffer de ansatte fra bydelen mye mer enn før	<input type="radio"/>	<input type="radio"/>	<input type="radio"/>	<input type="radio"/>	<input type="radio"/>
Jeg er blitt bedre kjent med lokalmiljøet	<input type="radio"/>	<input type="radio"/>	<input type="radio"/>	<input type="radio"/>	<input type="radio"/>
Det er blitt tryggere her	<input type="radio"/>	<input type="radio"/>	<input type="radio"/>	<input type="radio"/>	<input type="radio"/>
Folk i lokalmiljøet treffer hverandre mer	<input type="radio"/>	<input type="radio"/>	<input type="radio"/>	<input type="radio"/>	<input type="radio"/>
Folk er blitt bedre sammensveiset	<input type="radio"/>	<input type="radio"/>	<input type="radio"/>	<input type="radio"/>	<input type="radio"/>
Det har skapt en større tilhørighet til området	<input type="radio"/>	<input type="radio"/>	<input type="radio"/>	<input type="radio"/>	<input type="radio"/>

## QUEST3

**Hvorfor tror du at Veitvet/Sletteløkka ble valgt ut som ett av (de fire) satsingsområdene i Groruddalen?**

	helt uenig	ganske uenig	nøytral/vet ikke	ganske enig	helt enig
Her er problemene størst	<input type="radio"/>	<input type="radio"/>	<input type="radio"/>	<input type="radio"/>	<input type="radio"/>
Det er store muligheter for forbedring her	<input type="radio"/>	<input type="radio"/>	<input type="radio"/>	<input type="radio"/>	<input type="radio"/>
Det er lite å gjøre på fritiden her	<input type="radio"/>	<input type="radio"/>	<input type="radio"/>	<input type="radio"/>	<input type="radio"/>
Det er mange med utenlandsk bakgrunn her	<input type="radio"/>	<input type="radio"/>	<input type="radio"/>	<input type="radio"/>	<input type="radio"/>
Folk bare bor her, det er lite annet å samles om	<input type="radio"/>	<input type="radio"/>	<input type="radio"/>	<input type="radio"/>	<input type="radio"/>
Det trengs mye fysisk opprustning her	<input type="radio"/>	<input type="radio"/>	<input type="radio"/>	<input type="radio"/>	<input type="radio"/>
Det er mange engasjerte beboere her	<input type="radio"/>	<input type="radio"/>	<input type="radio"/>	<input type="radio"/>	<input type="radio"/>

## QUEST4

**Er det andre grunner du kan tenke til at området ble valgt ut?**

---



---



---



---

## QUEST34

**Hva mener du særlig preger eller kjennetegner Veitvet-Sletteløkka -**

**området?**

	<b>helt uenig</b>	<b>ganske uenig</b>	<b>nøytral/vet ikke</b>	<b>ganske enig</b>	<b>helt enig</b>
Det er et godt bo- og oppvekstmiljø her	<input type="radio"/>	<input type="radio"/>	<input type="radio"/>	<input type="radio"/>	<input type="radio"/>
Ungdommen liker seg ikke her	<input type="radio"/>	<input type="radio"/>	<input type="radio"/>	<input type="radio"/>	<input type="radio"/>
Folk som bor her, liker seg godt	<input type="radio"/>	<input type="radio"/>	<input type="radio"/>	<input type="radio"/>	<input type="radio"/>
Folk utenfra har negative oppfatninger om Veitvet-Sletteløkka	<input type="radio"/>	<input type="radio"/>	<input type="radio"/>	<input type="radio"/>	<input type="radio"/>
Mange er stolte av å høre til her	<input type="radio"/>	<input type="radio"/>	<input type="radio"/>	<input type="radio"/>	<input type="radio"/>
Mange vil flytte herfra så fort som mulig	<input type="radio"/>	<input type="radio"/>	<input type="radio"/>	<input type="radio"/>	<input type="radio"/>
Veitvet-Sletteløkka er et av de beste stedene å bo i Groruddalen	<input type="radio"/>	<input type="radio"/>	<input type="radio"/>	<input type="radio"/>	<input type="radio"/>

QUEST355

**Hvilke andre kjennetegn ved området synes du er viktig?**


---



---



---



---

QUEST28

**Er du jevnlig aktiv eller bare passivt medlem i noen av de følgende aktivitetene eller grupperingene?**

	<b>aktiv</b>	<b>passiv</b>	<b>No Answer</b>
idrettslag eller andre organiserte idrettsaktiviteter	<input type="checkbox"/>	<input type="checkbox"/>	<input type="radio"/>
borettslag eller sameie	<input type="checkbox"/>	<input type="checkbox"/>	<input type="radio"/>
kvinnegruppe	<input type="checkbox"/>	<input type="checkbox"/>	<input type="radio"/>
politisk parti	<input type="checkbox"/>	<input type="checkbox"/>	<input type="radio"/>
religiøs gruppering	<input type="checkbox"/>	<input type="checkbox"/>	<input type="radio"/>
ungdomsklubb	<input type="checkbox"/>	<input type="checkbox"/>	<input type="radio"/>

QUEST263

**Er det andre aktiviteter du er med på eller grupperinger du tilhører? I tilfelle hvilke?**


---



---



---



---

QUEST5

**Hva er det du savner av aktiviteter eller tilbud her?**

- idretts- eller mosjonstilbud
- tur- og friluftslivstilbud
- kultur-, film-, teater- eller revytilbud
- flere butikker
- bedre ungdomstilbud
- bedre tilbud for barn
- bedre tilbud for eldre
- religiøse tilbud
- bibliotek- eller lesegruppe
- No Answer

QUEST273

**Kunne du tenke deg å være med å organisere det selv?**

- ja
- nei

QUEST7

**Hvilke andre tilbud kunne du tenke deg?**


---



---



---



---

QUEST31

**Hvor ofte bruker du Veitvet-senteret?**

- Omtrent daglig
- Noen ganger i uka
- Omtrent 1 gang i uka
- Noen ganger i måneden
- Sjelden (mindre enn 1 gang i måneden)
- Aldri

QUEST32

**Hva bruker du Veitvet-senteret til?**


---



---



---



---

QUEST33

**Hva tror du skulle til for at senteret skulle bli mer brukt?**

QUEST8

**Hvordan kan du påvirke eller ta opp ting som angår lokalmiljøet ditt?**

	<b>helt uenig</b>	<b>ganske uenig</b>	<b>nøytral/vet ikke</b>	<b>ganske enig</b>	<b>helt enig</b>
Henvende meg til eller engasjere meg i borettslag eller velforening	<input type="radio"/>	<input type="radio"/>	<input type="radio"/>	<input type="radio"/>	<input type="radio"/>
Stemme ved kommunevalg	<input type="radio"/>	<input type="radio"/>	<input type="radio"/>	<input type="radio"/>	<input type="radio"/>
Gå til avis eller andre medier	<input type="radio"/>	<input type="radio"/>	<input type="radio"/>	<input type="radio"/>	<input type="radio"/>
Henvende meg til Bjerke bydel	<input type="radio"/>	<input type="radio"/>	<input type="radio"/>	<input type="radio"/>	<input type="radio"/>
Henvende meg til Stikk-innom eller prosjektgruppa for områdesatsingen	<input type="radio"/>	<input type="radio"/>	<input type="radio"/>	<input type="radio"/>	<input type="radio"/>
Det er ingen vits i å gjøre noe, kan ikke påvirke likevel	<input type="radio"/>	<input type="radio"/>	<input type="radio"/>	<input type="radio"/>	<input type="radio"/>
Finne andre likesinnede og gå sammen om å gjøre noe	<input type="radio"/>	<input type="radio"/>	<input type="radio"/>	<input type="radio"/>	<input type="radio"/>
Henvende meg til aktive personer i lokalmiljøet	<input type="radio"/>	<input type="radio"/>	<input type="radio"/>	<input type="radio"/>	<input type="radio"/>
Ta initiativ til aktiviteter	<input type="radio"/>	<input type="radio"/>	<input type="radio"/>	<input type="radio"/>	<input type="radio"/>
Engasjere meg i idrettslag eller annen lokal organisasjon	<input type="radio"/>	<input type="radio"/>	<input type="radio"/>	<input type="radio"/>	<input type="radio"/>

QUEST274

**Er det annet du kan gjøre for å påvirke eller ta opp ting som angår lokalmiljøet ditt?**


---



---



---



---

QUEST9

**Hva ser du som de særlige utfordringene for at satsingen i området her skal lykkes?**

	<b>helt uenig</b>	<b>ganske uenig</b>	<b>nøytral/vet ikke</b>	<b>ganske enig</b>	<b>helt enig</b>
Det er nødvendig med tiltak for å redusere støy og forurensning fra Trondheimsveien	<input type="radio"/>	<input type="radio"/>	<input type="radio"/>	<input type="radio"/>	<input type="radio"/>

Det er viktig å forhindre gjennomtrekk i området; det er for mange som bare bor her midlertidig

Trondheimsveien er en vesentlig barriere; det trengs lokk eller flere over- eller underganger

Jeg tror ikke områdesatsingen vil føre til noen merkbare endringer

Det er nødvendig å ruste opp bomiljøet og uteområdene her

Det bør bli flere beboere som engasjerer seg i lokalmiljøet

QUEST11

**Er det annet som du tror vil være nødvendig for at områdesatsingen skal bli vellykket?**

---



---



---



---

**Til slutt har vi noen spørsmål om deg**

QUEST13

**Er du**

- kvinne/jente?  
 mann/gutt?

QUEST14

**Hvor gammel er du?**

(0 - 99)

--	--

QUEST155

**Bor du alene?**

- ja  
 nei

QUEST16

**Hvor mange bor det i din familie/ditt hushold?**

(0 - 20)

--	--

QUEST17

**Hvilket land er du født i?**


---



---



---



---

QUEST29

**Hvilket land er dine foreldre født i?**


---



---



---



---

QUEST354

	<b>ja</b>	<b>nei</b>	<b>vet ikke</b>
Tror du at du vil bo her i området om 10 år?	<input type="radio"/>	<input type="radio"/>	<input type="radio"/>
Skulle du ønske at du bor her om 10 år?	<input type="radio"/>	<input type="radio"/>	<input type="radio"/>
Skulle du ønske at dine (eventuelle) barn, kommer til å bo i området her?	<input type="radio"/>	<input type="radio"/>	<input type="radio"/>

QUEST21

**Har du noen andre kommentarer?**


---



---



---



---

**Tusen takk for hjelpen!**





**Besøks- og postadresse:**

Transportøkonomisk institutt  
Gautstadalléen 21  
NO 0349 Oslo

Telefon: 22 57 38 00  
Telefaks: 22 60 92 00  
E-post: [toi@toi.no](mailto:toi@toi.no)

[www.toi.no](http://www.toi.no)



**Transportøkonomisk institutt  
Stiftelsen Norsk senter for samferdselsforskning**

- utfører forskning til nytte for samfunn og næringsliv
- har rundt 70 forskere med høy, flerfaglig samferdselskompetanse samarbeider med en rekke samfunnsinstitusjoner, forsknings- og undervisningssteder i Norge og i utlandet
- gjennomfører forsknings- og utredningsoppdrag av høy kvalitet innen områder som trafiksikkerhet, kollektivtransport, miljø, reisevaner, reiseliv, planlegging, beslutningsprosesser, transportøkonomi og næringslivets transporter
- driver aktiv forskningsformidling gjennom TØI-rapporter, Internett, tidsskriftet Samferdsel og andre nasjonale og internasjonale tidsskrifter
- deltar i CIENS, Forskningscenter for miljø og samfunn, i Forskningsparken nær Universitetet i Oslo