

Barns reiser til skolen

En spørreundersøkelse om reisevaner og trafikksikkerhet på skoleveien

Aslak Fyhri

Denne publikasjonen er vernet etter åndsverklovens bestemmelser og Transportøkonomisk institutt (TØI) har eksklusiv rett til å råde over artikkelen/ rapporten, både i dens helhet og i form av kortere eller lengre utdrag.

Den enkelte leser eller forsker kan bruke artikkelen/rapporten til eget bruk med følgende begrensninger:

Innholdet i artikkelen/rapporten kan leses og brukes som kildemateriale.

Sitater fra artikkelen/rapporten forutsetter at sitatet begrenses til det som er saklig nødvendig for å belyse eget utsagn, samtidig som sitatet må være så langt at det beholder sitt opprinnelige meningsinnhold i forhold til den sammenheng det er tatt ut av. Det bør vises varsomhet med å forkorte tabeller og lignende. Er man i tvil om sitatet er rettmessig, bør TØI kontaktes. Det skal klart fremgå hvor sitatet er hentet fra og at TØI har opphavsretten til artikkelen/rapporten. Både TØI og eventuelt øvrige rettighetshavere og bidragsyttere skal navngis.

Artikkelen/rapporten må ikke kopieres, gjengis, eller spres utenfor det private område, verken i trykket utgave eller elektronisk utgave. Artikkelen/rapporten kan ikke gjøres tilgjengelig på eller via Internett, verken ved å legge den ut på Nettet, intra-nettet, eller ved å opprette linker til andre nettstedene enn TØIs nettsider. Dersom det er ønskelig med bruk som nevnt i dette avsnittet, må bruken avtales på forhånd med TØI. Utnyttelse av materialet i strid med åndsverkloven kan medføre erstatningsansvar og inndragning, og kan straffes med bøter eller fengsel.

Forord

Skolebarn står for en betydelig del av de daglige reiser i Norge. I denne rapporten beskrives for første gang i Norge en systematisk undersøkelse av hvordan skolebarna kommer seg til og fra skolen, hvordan de opplever denne reisen, og hva som får dem til å reise slik de gjør. Slike undersøkelser har vært gjennomført tidligere, men da på utvalgte steder, eller i litt mindre systematiske former.

Denne undersøkelsen er gjennomført som spørreskjemaintervju med 6900 skolebarn, fra 1., 3. og 6. klasse i 135 skoler i alle landets fylker. Transportøkonomisk institutt vil gjerne få rette en stor takk til både personalet og elevene på disse 135 skolene som har svart på forespørselen om å delta. Dere har bidratt til å fremskaffe viktig informasjon for de som skal planlegge en ofte oversett del av barnas daglige omgivelser, nemlig skoleveien.

Rapporten er utarbeidet av forsker Aslak Fyhri, som også har vært prosjektleder. Fra TØI har også Terje Assum bidratt til utarbeidelsen av opplegget for undersøkelsen, mens Randi Hjorthol har kvalitetssikret arbeidet. Prosjektet er finansiert av Statens Vegvesen Vegdirektoratet, Trafikkanalysekontoret, og oppdragsgivers representanter i prosjektet har vært Ingvild Gaasemyr og Cecilie Waterloo Lindheim.

Oslo, desember 2002

Transportøkonomisk institutt

Knut Østmoe
instituttssjef

Randi Hjorthol
forskningsleder

Innhold

Sammendrag

Summary

1 Bakgrunn	1
1.1 Problemstillinger.....	1
2 Metode.....	3
2.1 Opplegg.....	3
2.2 Skoleskyss avhenger av skolestørrelse og bosted.....	3
2.3 Utvalgsprosedyre	4
2.4 Frafall.....	5
2.5 Forenklinger og bearbeidinger av data	6
2.6 Spørreskjemaet.....	6
2.7 Er det foreldrenes eller barna meninger som kommer til uttrykk?	6
3 Barnas reise til og fra skolen.....	7
3.1 Transportmiddelvalg til og fra skolen.....	7
3.2 Aldersforskjeller i valg av reisemiddel.....	7
3.3 Transportmiddel og avstand til skolen.....	8
3.4 Norske barns reise til skolen sammenlignet med andre land.....	9
3.5 Følge til skolen.....	10
3.6 Opplevs skolevegen som utrygg?	11
3.7 Barnas skoleveg om sommeren og om vinteren	12
3.8 Barnas valgmuligheter og egne ønsker for skolereisen	12
3.9 Geografiske forskjeller	14
3.10 Fritidsreiser	16
4 Holdninger og kunnskap	17
4.1 Holdninger	17
4.2 Trafikkopplæring	20
5 Foreldrene.....	23
5.1 Foreldrenes engstelse for trafikkulykker	23
5.2 Hvilke tiltak ønsker foreldrene?	24
6 Årsaker til at man kjører bil til skolen.....	26
6.1 Multivariat analyse, årsaker til bilkjøring.....	27
Litteraturliste	30
Vedlegg 1: Tabeller.....	31
Vedlegg 2: Forenklinger og bearbeidinger av data	37
Vedlegg 3: Spørreskjema	38

Sammendrag:

Barns reiser til skolen

En spørreundersøkelse om reisevaner og trafikksikkerhet på skoleveien

Bakgrunn

Denne rapporten presenterer resultatene fra en spørreundersøkelse om barns skolevei. Undersøkelsen er foretatt på oppdrag fra Statens vegvesen som et ledd i arbeidet med å gjøre skolevegen tryggere for barn i barneskolen, og da spesielt for 6-åringer som skal ut på skolevegen for første gang. I forbindelse med spesielle kampanjer som skal pågå i årene 2000-2004, ønsker man å kartlegge barns skolereiser for å få opplysninger om hvordan skolen i fremtiden kan gjøres mer tilgjengelig uten bruk av bil. Undersøkelsen skal følges opp av en etterundersøkelse i 2004, og fungerer dermed også som et grunnlag for å evaluere effekten av flere pågående kampanjer rettet mot skolebarn og deres foreldre.

Undersøkelsen er gjennomført ved at til sammen 6900 elever i første-, tredje- og sjetteklasse svarte på spørsmål om skolevegen sin. Data ble samlet inn både i februar og i mai og utvalget ble trukket slik at det ble så representativt som mulig for barn i barneskolen over hele landet. Elevene fylte ut spørreskjemaene sammen med foreldrene.

Barns reisemåter til og fra skolen

Resultatene viser at mange skysser barna sine til skolen selv ved korte avstander. Naturlig nok gjelder dette særlig barn i første klasse, men tallene viser at 26 prosent av alle barn i barneskolen blir kjørt til skolen av foreldrene selv om avstanden bare er mellom en halv og en kilometer. Denne avstanden tar det ikke mer enn 5-10 minutter å tilbakelegge til fots sammen med barna.

Et problem med den høye bilbruken er at den bidrar til å gjøre skolevegen mer utrygg for dem som går. Dermed kommer man inn i en negativ sirkel. Andre problemer er at barna blir passivisert, blir forsinket i den motoriske utviklingen, ikke utvikler noe bilde av omgivelsene og får dårligere helse. Tallene viser at hele 40 prosent av barna i barneskolen blir skyssset til skolen, enten med kollektiv transport eller av foreldre.

Den private skyssaktiviteten synker når barna blir større (14 prosent blir kjørt av foreldrene i 6. klasse). Andelen som bruker kollektivtransport ligger noenlunde konstant på 16-17 prosent. Andelen ligger litt høyere for førsteklasse. Dette kommer sannsynligvis av at grensen for gratis skyss første skoleår er 2 kilometer,

mens grensen deretter stiger til 4 kilometer. Selv om tallene for bilbruk er høye, er det ikke flere som blir kjørt i bil i Norge enn i andre land.

For de eldste elevene varierer reisemåten til skolen mye med årstiden. Om sommeren tar 75 prosent av sjetteklassingene seg til skolen for egen maskin, mens tallet er vel 60 prosent om vinteren. Det er derfor om vinteren det er mest å hente om man skal gjøre skolevegen mindre bilavhengig for denne gruppen.

Opplevelsen av skolevegen

Når det gjelder barnas egne ønsker om hvordan de helst ville reise til skolen om de fikk velge, vil flertallet aller helst gå sammen med andre barn. Tar vi hensyn til hvordan barna faktisk reiser, vil de fleste barn reise slik de allerede gjør, med et unntak: Blant de som i dag blir kjørt i bil er det et flertall som ønsker å gå. Det er også påfallende at svært mange ønsker å sykle, noe som barna av sikkerhetsgrunner ofte nektes å gjøre på skolen. Dette gjelder særlig barn på de laveste klasstrinnene, men også for 6. klassinger er det så mange som 47 prosent som ønsker å sykle til skolen, mens bare 20 prosent faktisk gjør det i dag.

Barna ble også spurt om hvordan de selv opplever skolevegen. 14 prosent av førsteklassingene svarte at de opplevde hele eller mesteparten av skolevegen som farlig mens for elevene i 6. klasse var det bare 7 prosent som opplevde skolevegen slik. Undersøkelsen viser, ikke uventet, at foreldrene er betydelig mer engstelige enn barna for at det skal skje en ulykke på veg til skolen. Mens 55 prosent av foreldrene er litt eller veldig engstelige for barna på skolevegen, er det bare 9 prosent av barna som sier at de synes skolevegen er farlig.

Årsaker til bilkjøring

Hva er så årsakene til såpass mange av barna blir kjørt til skolen, også på korte avstander?

Bilbruken ser først og fremst ut til å være et effektivt hjelpemiddel for foreldrene for å få hverdagens mange gjøremål i havn, inklusive det å få de små trygt og effektivt fram og tilbake til skolen. For avstander under en kilometer oppgis ”dårlig tid” som den viktigste grunnen (21 prosent) til at barna blir kjørt. ”At de skulle samme vei” oppgis av 17 prosent og videre følger argumenter som ”dårlig vær”, ”at man skulle noe før skolen” og ”mye å bære på”. Trafikkfarlig skoleveg oppgis som hovedgrunn kun av seks prosent når avstanden er under en kilometer. Utrygg skoleveg blir et viktigere argument for å kjøre barna når skolevegen er lang, men dårlig tid synes uansett å være den viktigste enkeltårsaken. Mange synes å kombinere det å bringe og hente og barna de første årene på skolen med at de selv kjører bil til og fra arbeid.

Resultatene tyder altså på at utrygg skoleveg ikke er den viktigste grunnen til at foreldrene kjører barna, Selv om ikke utrygg skoleveg oppgis som hovedgrunn, tyder mye på at foreldrenes engstelse for at barna skal utsettes for en trafikkulykke på skolevegen kan være en faktor i beslutningen om reisemåte. Foreldre som oppgir at de er veldig bekymret for at barnet skal utsettes for en trafikkulykke på skolevegen sørger for skyss med bil eller buss i 65 prosent av

tilfellene. Foreldre som svarer at de ikke er engstelige i det hele sørger for skyss kun i 25 prosent av tilfellene.

En multivariat analyse viser at det er mange ting som spiller inn på om barna blir kjørt. Foruten barnas alder, avstand til skolen og tid på året er foreldrenes transportressurser og transportvaner naturlig nok en viktig forklaringsfaktor. Analysen bekrefter barnas utsagn om at de ofte skulle sitte på med noen som skulle samme vei. Barn av foreldre som kjører bil til jobben, har over dobbelt så stor sannsynlighet for selv å bli kjørt til skolen, som barna av foreldre som ikke kjører, når man har kontrollert for andre variable. Foreldrenes bekymring for barna på skoleveien har også en viss betydning, men ikke så stor som de andre variablene vi har nevnt. Nesten like viktig er faktisk barnas holdninger til bilen som transportmiddel. Bidraget fra holdninger er slik at de barna som har de mest positive holdningene til bil har 60% større sannsynlighet for å bli kjørt enn de barna som er mest negative.

På spørsmål om hvordan skolevegen skulle være for at barnet skulle kunne gå eller sykle til skolen, svarer 40 prosent av foreldrene til dem som i dag blir skyssset at skolevegen måtte være tryggere. Kortere skoleveg og mulighet for å gå sammen med andre barn er andre faktorer som mange trekker fram.

Summary:

Children's journey to school.

A questionnaire survey on travel behaviour and traffic safety among children

The current report describes a questionnaire survey on children's journey to school. The survey is carried out on commission of the Public Road Authorities in Norway, and functions as a before study for a series of campaigns aimed at decreasing car dependency for children on their school journeys.

All in all 6900 primary school pupils (6, 8 and 12 years old) from a representative sample of schools from all of Norway answered the questionnaire. Data were gathered both in February and May 2002. The children filled in the questionnaire at home, in cooperation with their parents.

Travel mode to school

The results of the study show that many parents drive their children to school even at fairly short distances, especially the younger children. As many as 26 percent of the children are driven to school in private car even when travel distance is as low as 0,5 to 1 kilometre. A problem with the high degree of car use is that children are made passive and are not given the possibility of gaining important motor and orientational skills. 40 percent of all the children in the survey are taken to school, either by car or by public transport. On the other hand, most of the children (47 percent) do actually travel to school by foot, a figure that is only surpassed by the UK in our international comparison of journey to school studies.

For the older pupils, but not for the 6 year olds, travel mode varies quite a bit with time of year. The amount of 12 year olds going to school by foot or bicycle is reduced from 75 percent in summer to 60 percent in winter.

The children's experience of the journey to school

When asked about how they ideally would travel to school, the children's favourite travel mode was walking to school with other children.

The children and their parents were also asked about their experience of the journey to school. While most of the children experience their journey to school as being safe, their parents are a bit more worried, 55 percent are slightly or highly worried about their children being involved in a traffic accident.

Reasons for driving to school

When asked about the reasons for being driven to school children of different ages gave different answers. All in all, the children cited lack of time and riding with someone going the same way as important reasons. The older children answered bad weather to a larger extent than the younger children who answered unsafe roads as a reason for driving.

A multivariate logistic regression analysis shows that background variables such as distance to school, time of year and car ownership all play an important role in predicting whether children are taken to school by car. Parents who drive to work are twice as likely to also drive their children to school than parents who do not drive to work. Interestingly enough, two of the “softer“ variables in the analysis feeling of safety and children’s own attitudes also contribute significantly to explaining why children are driven to school. Children who feel that the road is unsafe, or who display positive attitudes to cars are more likely to being driven than other children.

1 Bakgrunn

Fra skoleåret 1997/98 ble det innført skoleplikt for 6-åringene. Dette medførte økt aktivitet fra flere instanser, bl.a. Statens vegvesen (SVV), særlig mht tryggere skoleveg for de yngste barna. F.o.m. 2000 er skolestart og skoleveg valgt som ett av fire områder for sentrale trafikksikkerhetskampanjer for SVV. Hensikten med kampanjene er å gjøre trafikkforholdene på skolevegene så trygge som mulig for 6-åringene spesielt og for barn i barneskolen mer generelt, dvs. å unngå ulykker og samtidig legge til rette for at barn kan gå eller sykle til skolen i størst mulig grad. Kampanjene skal pågå i årene 2000-2004. I forbindelse med dette ønsker Statens Vegvesen å kartlegge barns skolereiser, for å skaffe mål på hvor tilgjengelig skolen er uten bruk av bil for skolebarn i dagens situasjon, og for å skaffe informasjon om hvordan denne tilgjengeligheten kan forbedres i fremtiden. TØI har utarbeidet et opplegg for gjennomføring av undersøkelser av barns skoleveg, dette er nærmere beskrevet i TØI arbeidsdokument SM/1327/2001. Opplegget innebærer en registrering av skolereiser, gjennom spørreskjema, i skoleåret 2001/2002, og på nytt om 3-4 år for å vise hva slags utvikling som har skjedd.

Denne rapporten presenterer opplegg og metode for undersøkelsen, samt resultater fra intervjuene i 2002. Spørreskjemaet som er brukt finnes i vedlegg 3.

1.1 Problemstillinger

Internasjonalt ser man en trend hvor flere og flere barn blir kjørt til skolen. Å gå og sykle til skolen avtar, mens bilbruken øker (Mackett 2002). I England var det i 1999 så mange som nesten 40 prosent av småskolebarna som ble kjørt til skolen, og mer enn en femtedel av elevene mellom 11 og 16 år ble kjørt (Bradshaw 2001). Dette er en fordobling på 15 år. I Melbourne og Perth i Australia ble mellom 50 og 60 prosent av 9-åringene, og 60-70 prosent av 6-åringene kjørt til skolen på midten av 90-tallet (Carlin m fl 1997). Også i italienske byer ser man samme tendenser, svært få av elevene går til skolen (Prezza m fl 2001).

I Norge ser man at omfanget av *omsorgsreiser* har økt fra 14 til 16 minutter per dag i gjennomsnitt fra 1992 til 2001 (Hjorthol 2003). Andelen omsorgsreiser til fots har økt fra 8 til 14 prosent, mens andelen med bil har sunket fra 81 til 72 prosent. Selv om andelen omsorgsreiser med bil har sunket, har altså omfanget av omsorgsreiser økt. Et annet poeng er at skolereiser kun er en type omsorgsreiser. Basert på dette er det derfor vanskelig å vurdere om barn i økende grad blir kjørt til skolen i Norge, slik tendensen er i andre land.

Disse dataene er fra den nasjonale reisevaneundersøkelsen 2001. I denne undersøkelsen har man kun intervjuet personer over 13 år. Barnas reisemønster og omfang blir derfor kun fanget opp gjennom foreldrenes reiser, når de blir fraktet av de voksne. Det å kartlegge hvordan, og hvor mye barn reiser uavhengig av de foresatte er derfor svært nyttig.

Kjøring av barn skaper ikke bare mer biltrafikk, men har også helsemessige konsekvenser for barn (Sleap og Warburton 1993), og det sosialiserer også barn til mer bilbruk (Bradshaw 2001, Davis 2001). De blir ikke vant til å gå eller bruke kollektive transportmidler, noe som kan ha konsekvenser når de blir eldre. Erfaringer fra Tyskland viser at fordi barn kjøres med bil til de fleste av sine aktiviteter, får de et dårlig utviklet bilde av det stedet eller byen de bor i. De utvikler ingen stedsfølelse og gjenkjenner ikke sammenhenger i byen, fordi det er vegene og gatenes omgivelser de hele tiden presenteres for. Barn som alltid kjøres, tør ikke bruke buss eller bane, noe som igjen tvinger foreldrene til å fortsette å transportere dem (Hjorthol 2003). Også norsk forskning har vist at skolevegen er en viktig kilde til mosjon. Barn som daglig går eller sykler til skolen har færre rygg- og skjellett lidelser enn barn som blir skyssset (Sjølie 2002).

Problemstillingene i denne rapporten kan formuleres i følgende spørsmål:

- Hvordan reiser barn til og fra skolen?
- Hvordan opplever barna skolevegen?
- Hvordan reiser barna i fritiden?
- Hvilke holdninger har de til ulike transportmidler?
- Hva kan de om trafikken?
- Hvorfor velger de den reisemåten de gjør?
- Hvilke geografiske forskjeller finnes?
- Hvordan opplever foreldrene barnas skoleveg?

2 Metode

2.1 Opplegg

Vegdirektoratet ønsket i utgangspunktet å fokusere på de aller minste barna, men var også interessert i hvordan barna utvikler seg gjennom de første skoleårene. Vi valgte derfor å konsentrere oss om barn i 1., 3. og 6. klasse. Av praktiske hensyn formidlet vi spørreskjemaet gjennom skolene. Spørreskjemaer ble sendt til et utvalg skoler, hvor lærerne fikk i oppgave å dele ut spørreskjemaer til alle elevene i 1., 3. og 6. klasse i løpet av en gitt uke. Elevene skulle ta med seg skjemaet hjem og besvare det sammen med foreldrene. Bakerst i skjemaet var det en egen del som foreldrene skulle besvare. Skjemaene ble samlet inn av læreren innen fastsatt dato, og sendt tilbake til TØI. Generelt er det store sesongvariasjoner i reisemåte, i sær i bruk av sykkel. Selv om det finnes lite kunnskap om barns reisevaner, er det grunn til å tro at barns reisemåter også varierer over året. Datainnsamlingen ble derfor gjennomført i to perioder: en vinteruke (11 til 15. februar) og en sommeruke (27. til 31. mai). Skjemaene ble optisk innlest, og data ble bearbeidet og analysert med den statistiske programpakken SPSS.

2.2 Skoleskys avhenger av skolestørrelse og bosted

For å få et riktig bilde av hvordan norske barn reiser til og fra skolen, ønsket vi å trekke utvalget slik at det ble representativt for norske skolebarn. Utvalget ble imidlertid (av praktiske hensyn) trukket ut med skoler som enhet, i stedet for skolebarn. I de aktuelle årskullene er det om lag 60 000 barn på hvert klassetrinn, vi antar at den relative fordelingen er mer eller mindre lik i alle fylker.

Fordi det finnes forholdsvis mange små skoler i Norge, mens de fleste elevene går på store skoler (Tabell 2.1), ville et tilfeldig utvalg av alle norske skoler innebære en overrepresentasjon av barn som går på små skoler. Det er rimelig å anta at skolestørrelse har en viss innvirkning på måten barna reiser til skolen på og på andre forhold knyttet til trafiksikkerhet.

Tabell 2.1 Andel skoleelever i norske skoler etter skolens størrelser, og andel skoler av ulik størrelse (størrelse=antall elever). Prosent.

Skolestørrelse antall elever	Andel elever prosent	Andel skoler prosent
0-49	3	21
50-99	7	17
100-199	20	24
200-299	24	17
300-399	26	14
400+	20	7
Total	100	100

Kilde: TØI rapport 616/2002

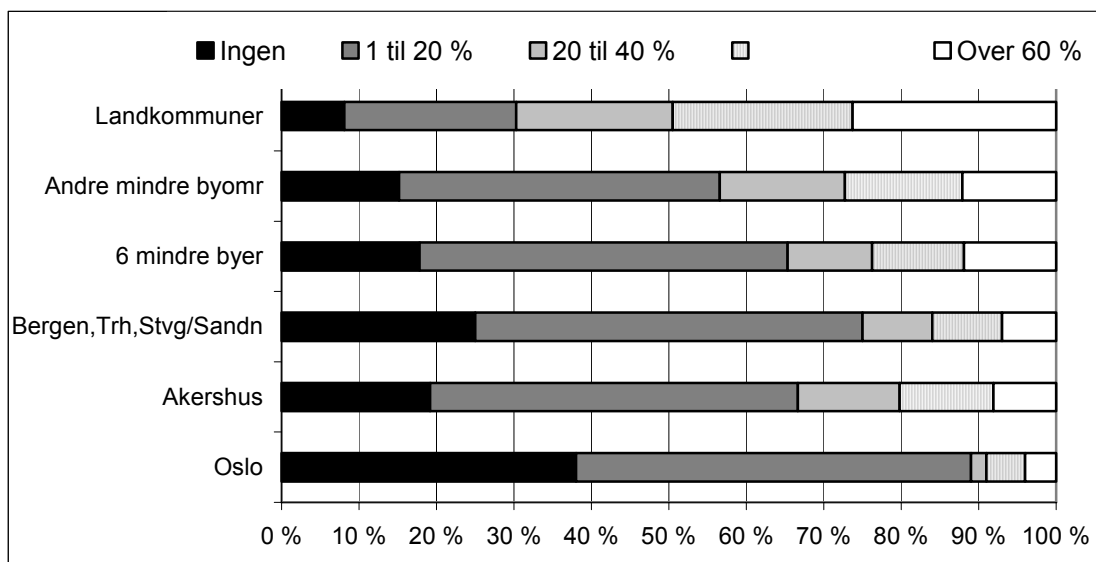
En enkel oppstilling (Tabell 2.2) viser at skolestørrelse henger sammen med andel elever som har skoleskyss hele året. Jo høyere andel av elevene som har skoleskyss, jo mindre er skolen. Den samme sammenhengen finner vi for andel elever som har skyss deler av året.

Tabell 2.2 Gjennomsnittlig skolestørrelse på skolen og andel elever som har skyss hele året.

Andel elever med skoleskyss	Gjennomsnittlig skolestørrelse antall elever	Antall skoler
Ingen	166	2376
1 til 20	205	337
20 til 40	120	29
40 til 60	87	10
60 til 80	13	2
80 til 100	66	5

Kilde: TØI rapport 616/2002

Vi ser også at andelen elever som har rett til skoleskyss er ulikt fordelt i landet, se Figur 2.1. Det er flest elever som har rett til skoleskyss i typiske landkommuner, og færrest i typiske byområder. Måten utvalget blir trukket ut på vil altså kunne ha betydning for resultatene når man skal intervjuer norske skolebarn.



Kilde: TØI rapport 616/2002

Figur 2.1 Andel elever med rett til skoleskyss i ulike typer områder. Prosent

2.3 Utvalgsprosedyre

I undersøkelsen opererer vi med skolen som utvalgsenhet. Det er altså snakk om et såkalt klyngeutvalg. For å få med et representativt utvalg av norske skolebarn måtte vi foreta en stratifisert utvelging av skolene. Stratifisert utvalg innebærer at man grupperer enhetene etter et gitt kriterium, for eksempel geografisk område.

En enkel test viste at ved å stratifisere skolene etter fylke, for deretter å velge ut tilfeldig en viss andel av skolene i hvert fylke (4 prosent) klarte vi å fange opp den eksisterende variasjonen i skolestørrelser, samtidig som vi klarte å ivareta oppdragsgivers ønske om at alle fylker skulle være representert.

2.4 Frafall

I vinterundersøkelsen ble 100 skoler trukket ut, og alle sa seg villig til å være med. Av disse var det 91 som returnerte spørreskjemaene. Vi har ikke eksakte tall for antall elever i inneværende år, men for skoleåret 2000/2001 var det 6873 elever i de klassetrinnene som ble trukket ut (for de aktuelle skolene). De 91 skolene som returnerte skjemaene hadde 6462 elever. Det var 4149 elever som svarte på skjemaet. Det var altså 60 prosent av de uttrukne elevene som besvarte skjemaet (64 prosent av elevene på de skolene som til slutt deltok).

Tabell 2.3 Utvalg og frafall. Vinterundersøkelsen

	Totalt (100 skoler)	Deltagende skoler (91)
Antall elever*,	6873	6462
Returnerte skjemaer	4149	4149
Svarprosent	60%	64%

*2000-2001

Kilde: TØI rapport 616/2002

I sommerundersøkelsen ble 54 skoler trukket ut, og alle sa seg villig til å være med. Av disse var det 44 som returnerte spørreskjemaene. For skoleåret 2000/2001 var det 4494 elever i de klassetrinnene som ble trukket ut (for de aktuelle skolene). De 44 skolene som returnerte skjemaene hadde 4020 elever. Det var 2751 elever som svarte på skjemaet. Det var altså 61 prosent av de uttrukne elevene som besvarte skjemaet (68 prosent av elevene på de skolene som til slutt deltok).

Tabell 2.4 Utvalg og frafall. Sommerundersøkelsen

	Totalt (54 skoler)	Deltagende skoler (44)
Antall elever*,	4494	4020
Returnerte skjemaer	2751	2751
Svarprosent	61%	68%

*2000-2001

Kilde: TØI rapport 616/2002

De 135 skolene som returnerte skjemaene utgjorde 10482 elever. Det var 6900 elever som svarte på skjemaet. Det var altså 66 prosent av elevene på de skolene som til slutt deltok som besvarte skjemaet. Frafallet er noe høyere på de største skolene enn på de minste (kun undersøkt for vinterutvalget), og det er også en tendens til at de tettest befolkede fylkene har høyere frafall enn de mer spredtbygde, se vedleggstabeller.

Tabell 2.5 Utvalg og frafall. Både sommer- og vinterutvalget

	Deltagende skoler (135)
Antall elever*,	10482
Returnerte skjemaer	6900
Svarprosent	66 %

Kilde: TØI rapport 616/2002

2.5 Forenklinger og bearbeidinger av data

I en del av tabellene ser vi på hvordan barnas reisevaner og opplevelse av skolevegen varierer mellom klassetrinnene, samt hvordan bildet ser ut for barneskolen som helhet. Tallene i datamaterialet er i utgangspunktet ikke representative for alle klassetrinnene og for alle årets måneder. Vi har derfor måttet gjøre noen antagelser om sammenhenger for å komme frem til samlede tall for hele skoleåret og for hele barneskolen. Disse står nærmere beskrevet i vedlegg 2.

2.6 Spørreskjemaet

Skjemaet bestod av 34 spørsmål, 28 til barna og 8 til foreldrene. Spørsmålene om hvordan barna reiser til skolen er både stilt i forhold til en gitt dag (dagen før skjemaet ble besvart), og i forhold til hvordan de vanligvis reiser.

Spørsmålene om holdninger til transportmidler er basert på et skjema som ble brukt til å måle ungdommers holdninger til transportmidler (Ruud 1999). I tillegg inneholder skjemaet spørsmål om foreldrenes holdninger og transportressurser. Dette er variable som tidligere har vist seg å virke inn på barnas transportatferd (Ruud op cit).

2.7 Er det foreldrenes eller barna meninger som kommer til uttrykk?

Spørreskjemaet hadde en instruks på forsiden om hvordan det skulle besvares. Ordlyden i instruksjonen var

”Vi ber om at barn og foreldre fyller ut skjemaet sammen. I den første delen av skjemaet ønsker vi at barnets meninger får komme frem i størst mulig grad. Til slutt i skjemaet er det noen spørsmål bare til foreldrene.”

Vi vet ikke i hvilken grad foreldrene har påvirket besvarelsen på den første delen av skjemaet. En 1. klassing vil som oftest ikke kunne lese, og vil også måtte få hjelp til å forstå og fortolke spørsmålene. En 3. klassing vil også måtte ha en del hjelp til å forstå og fortolke, mens en 6. klassing nok i stor grad vil klare, og ønske, å besvare denne delen av skjemaet selv. I de tilfellene hvor spørsmålene dreier seg om rene faktaopplysninger og spørsmål om hva man konkret har gjort, vil det ikke ha så stor betydning hvem som har svart. På de spørsmålene som dreier seg om en vurdering av hva man har gjort, hvorfor man har gjort det og mulige alternative løsninger, er det imidlertid vanskeligere å fortolke resultatene. Her vil svarene måtte leses som uttrykk for barnets mening, men med det forbehold at denne meningen er sett gjennom foreldrenes ”briller.”

3 Barnas reise til og fra skolen

3.1 Transportmiddelvalg til og fra skolen

Vel 40 prosent av alle barn i barneskolen blir kjørt til skolen, enten med kollektiv transport eller av foreldre. 24 prosent blir kjørt i privatbil, og 18 prosent reiser kollektivt. Når barna skal hjem fra skolen er det noen flere (50 prosent) som går, og noen færre (19 prosent) som blir kjørt. Andelen som sykler er 12 prosent både til og fra skolen.

Tabell 3.1 Transportmiddel til og fra skolen på undersøkelsesdagen. Beregnet gjennomsnitt for barneskolen¹. Prosent

	Til skolen	Fra skolen
Gikk	44	50
Syklet	12	12
Rulleskøyter o.l	2	2
Kollektivt	18	18
Kjørt i bil	24	19
Sum	100	100
Antall	6433	6506

¹ Se vedlegg 2 for nærmere beskrivelse av hvordan vi har kommet frem til generaliserte tall.
Kilde: TØI rapport 616/2002

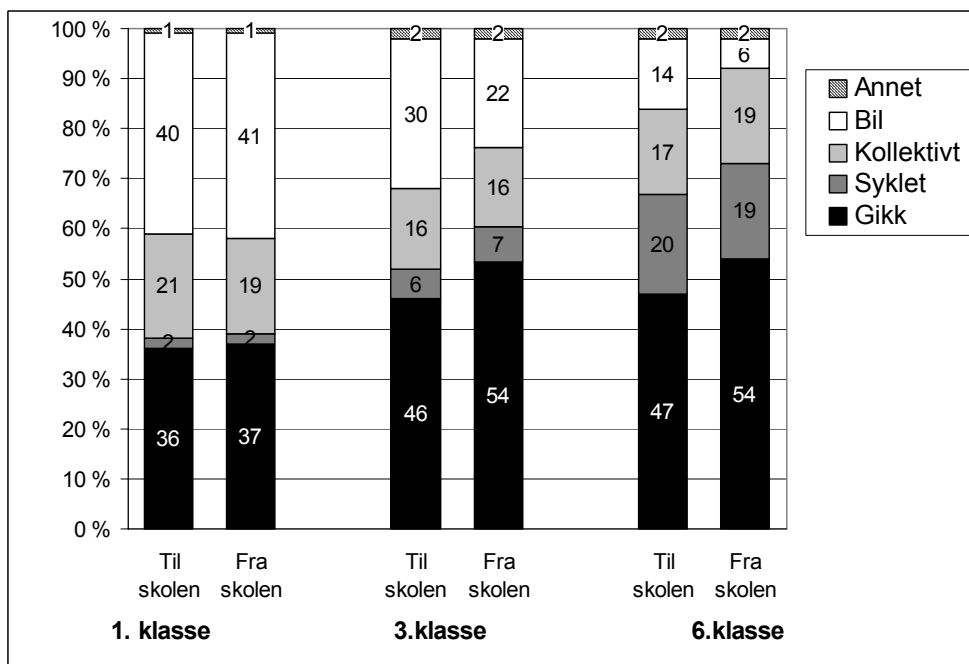
3.2 Aldersforskjeller i valg av reisemiddel

Det er relativt stor forskjell mellom de ulike alderstrinnene i hvordan de kommer seg til og fra skolen. Andelen som sykler og går øker med stigende alder, og andelen som blir kjørt i bil synker tilsvarende.

Blant førsteklassingene er det hele 61 prosent som blir kjørt, hvorav 40 prosent fraktes av foreldre, mens vel 20 prosent tar buss eller annen kollektivtransport (Figur 3.1). I 6. klasse er andelen som bruker offentlig skoleskyss omkring 17 prosent mens andelen som blir skyssset av foreldre eller andre er sunket til omkring 14 prosent. Andelen som går til skolen øker fra 36 prosent i 1. klasse til 47 prosent i 6 klasse, mens andelen som sykler er henholdsvis 2 prosent i 1 klasse og 20 prosent i 6. klasse.

Mens 1. klassingene stort sett reiser på samme måte både til og fra skolen, ser vi at en del av 3. og 6. klassingene som blir kjørt i bil til skolen, må ta seg hjem til fots etter skoletid. Andelen som blir kjørt i bil er 8 prosent lavere og andelen som går er 8 prosent høyere på hjemturen, enn på turen til skolen, for begge disse alderstrinnene.

I resten av rapporteringen av resultater kommer vi for enkelthets skyld hovedsakelig til å fokusere på reisen *til* skolen.

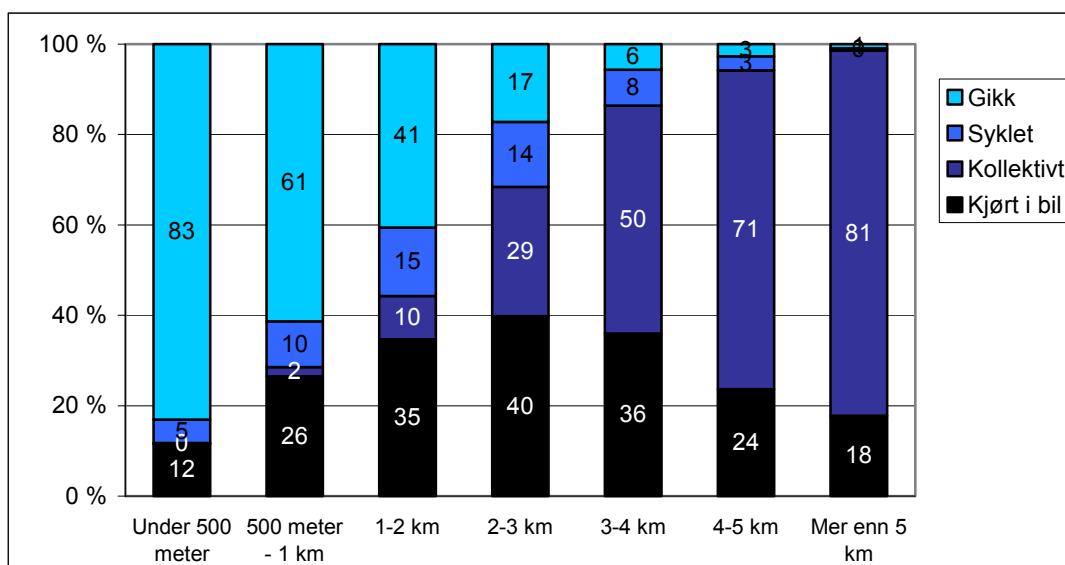


Kilde: TØI rapport 616/2002

Figur 3.1 Transportmiddel til og fra skolen på undersøkelsesdagen, for barn i 1. 3. og 6. klasse. Prosent

3.3 Transportmiddel og avstand til skolen

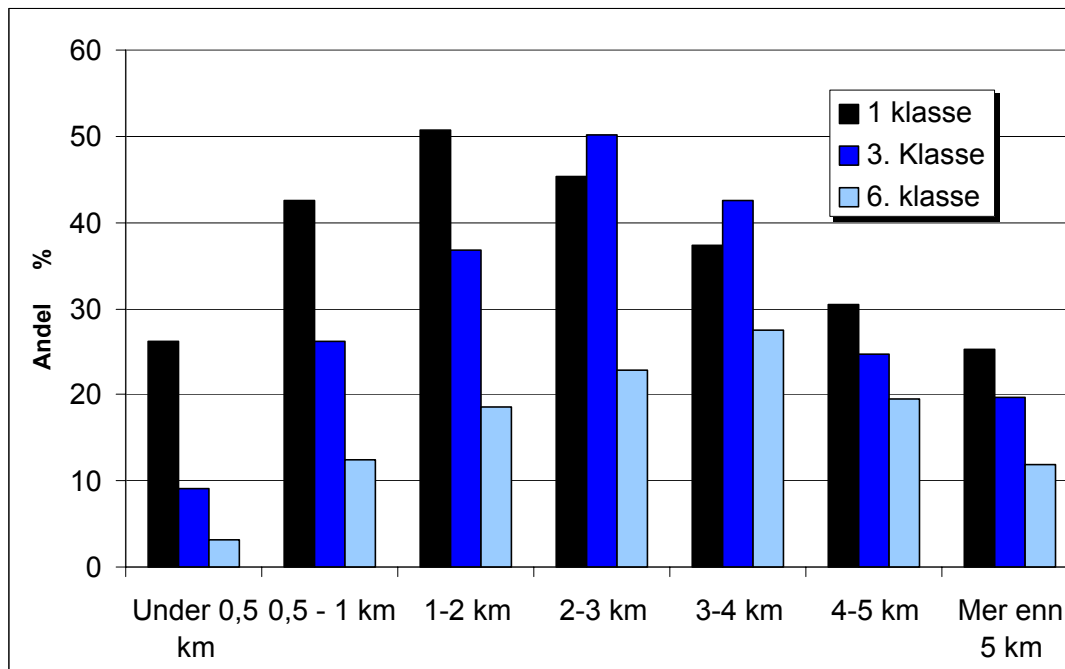
Hver fjerde elev på barnetrinnet blir kjørt med privatbil til skolen selv om avstanden bare er mellom 500 meter og en kilometer, se Figur 2.1. Dette tilsvarer 5-15 minutters gange avhengig av barnets alder. Under en halv kilometer er det 12 prosent som blir kjørt. Økes avstanden til 1-2 kilometer stiger andelen som blir kjørt til 35 prosent.



Kilde: TØI rapport 616/2002

Figur 3.2 Transportmiddel til skolen på undersøkelsesdagen for skolebarn med ulik reiseavstand. Prosent

Blant førsteklassingene blir så mange som halvparten av elevene kjørt til skolen når det er mer enn 1 km til skolen og mindre enn 2 km, se Figur 3.3. Hele 43 prosent blir kjørt selv om det er mindre enn 1 km til skolen, og mer enn 500 meter. Vi gjør oppmerksom på at de avstandene som er brukt er foreldrenes angivelse av skolevegens lengde. Dette tallet vil være beheftet med noe usikkerhet, men det er liten grunn til å anta at foreldrene har underestimert avstanden (de har nok heller overestimert).



Kilde: TØI rapport 616/2002

Figur 3.3 Andel elever som blir kjørt til skolen ved ulike reiseavstand i de ulike klassetrinnene. Prosent

3.4 Norske barns reise til skolen sammenlignet med andre land

Undersøkelser av barns skoleveg har vært gjennomført i en rekke land. Resultatene er imidlertid ofte vanskelig å sammenligne, da undersøkelsene ikke blir gjennomført etter noen standard mal. Det største problemet er at de fleste undersøkelsene gjennomføres i begrensede geografiske områder, noe som vanskeliggjør sammenligningen med en nasjonale tall, slik vi har i denne studien. Tabell 3.2 viser en oppsummering av resultatene fra 5 europeiske studier, som har det til felles at de er landsdekkende. For å kunne sammenligne med de andre studiene ser vi på hvordan barna reiste både til og fra skolen. Tallene for norske skolebarn skiller seg således fra de andre tabellene i denne rapporten som hovedsakelig tar for seg reise til skolen.

I Storbritannia og Irland blir så mange som 38 prosent av småskolebarna (5—10 år/6-12 år) kjørt til skolen. Andelen som blir kjørt er lavere i de skandinaviske landene, her ligger den på rundt 20 %.

I skandinavisk sammenheng skiller Norge seg ut med å ha den høyeste andelen som går til skolen, og den laveste som sykler. Danmark har den høyeste andelen som sykler og Sverige den høyeste andelen som kjører kollektivt. Norge og Danmark har omtrent like mange som bruker bil og offentlig transport, men Danske

barn sykler mer og går mindre. Dette er ekstra tydelig blant 11-åringene. Mens nesten halvparten av norske 11-åringer går til skolen (se Figur 3.1), er det bare 24 prosent av de danske som gjøre dette, og 46 prosent av danske 11-åringer sykler mot 20 prosent av de norske (Jensen og Hummer 2002).

Tabell 3.2 Reisemiddel til og fra skolen i fem europeiske land. Prosent

	Norge 6 til 12 år ¹	Sverige 6-12 år ²	Danmark 6-10 år ³	Storbritannia 5 til 10 år ⁴	Irland 6-12 år ⁵
Gikk	47	38	23	53	35
Syklet	12	18	36	0	3
Andre	2			2	1
Kollektivt	18	25	17	8	23
Kjørt i bil	22	19	23	38	38
Sum	101	100	99	100	100
Antall	6433	336			437501

Kilde: TØI rapport 616/2002

3.5 Følge til skolen

Ser vi barneskolen under ett, er det bare om lag 10 prosent av barna som sykler/går til skolen som har følge med andre voksne til skolen. Dette tallet er naturligvis høyere for de minste, men selv i 1. klasse er det bare snaut 30 prosent som blir fulgt av voksne. Dette innebærer ikke at barna må gå alene. De fleste barna (over halvparten) går/sykler til skolen sammen med andre barn. Det er bare 16 prosent av de minste som må gå /sykle til skolen alene.

Tabell 3.3: Hvem man hadde følge med til skolen på undersøkelsesdagen, for barn i 1. 3. og 6. klasse og beregnet for alle klassetrinn på barneskolen. Kun de som gikk eller syklet. Prosent.

	1. klasse	3. klasse	6. klasse	Beregnet gjennomsnitt for barneskolen ¹
Alene	17	31	39	31
Følge med andre barn	55	65	60	60
Sammen med voksne	17	3	1	5
Sammen med både voksne og barn	11	2	0	3
Sum	100	100	100	100
Antall	703	1181	1503	3458

¹ Se vedlegg 2 for nærmere beskrivelse av hvordan vi har kommet frem til generaliserte tall.
Kilde: TØI rapport 616/2002

¹ Denne undersøkelsen. Se vedlegg 3 for nærmere beskrivelse av hvordan vi har kommet frem til generaliserte tall.

² TSU92, intervjuer fra 1992 til 1995, hele Sverige, hele året (Thulin 2000)

³ Skolevejsundersøkelse i 32 danske kommuner, ikke definert tid på året (Jensen og Hummer 2002)

⁴ National Travel Survey, 1997-1999, hele Storbritannia, hele året (Department of the Environment 2002)

⁵ Folketelling, hele befolkningen, 28 april 1996. (Central Statistics Office 2002)

I en internasjonal storby som Roma blir så mange som 71 prosent av alle 7-12 åringer alltid fulgt til skolen, og kun 16 prosent reiser alltid alene (Prezza m fl 2001). I en studie gjennomført i Oxfordshire blant foreldrene til 7-11 år gamle barn, oppga 66 prosent at barna ble fulgt til skolen av de voksne, 20% reiste i følge med andre barn, og 14 prosent reiste alene (Joshi og Maclean 1995). I Storbritannia reiser 12 prosent av 5-10 åringene alene til skolen (Mackett 2002). Selv om resultatene varierer ganske mye, indikerer disse funnene at norske skolebarn i langt større grad enn skolebarn i andre land reiser til og fra skolen uten å ha følge med voksne.

3.6 Opplevs skolevegen som utrygg?

Barna ble også spurt om hvordan de selv opplever skolevegen. Alt i alt opplever de fleste barna at skolevegen er trygg (51 prosent svarte dette), se Tabell 3.4. Vi finner flest som synes skolevegen er utrygg blant de yngste. 16 prosent av førsteklassingene krysset av for at de opplevde skolevegen som farlig/farlig mesteparten av vegen, mens for elevene i 6. klasse var det bare 7 prosent som opplevde skolevegen slik. Nær 40 prosent av 1. klassingene svarte at de opplevde skolevegen som trygg, mens det tilsvarende tallet for 6. klassingene var nær 60 prosent.

Tabell 3.4 Skolebarnas opplevelse av skolevegen, når de går i 1. 3 og 6 klasse og beregnet for alle klassetrinn på barneskolen. Prosent

	1. klasse	3. klasse	6. klasse	Beregnet gjennomsnitt for barneskolen ¹
Trygg	39	49	57	51
Farlig noen steder	48	41	36	40
Farlig mesteparten	8	7	5	6
Farlig	6	3	2	3
Sum	100	100	100	100
Antall	1850	2191	2251	6292

¹ Se vedlegg 2 for nærmere beskrivelse av hvordan vi har kommet frem til generaliserte tall.
Kilde: TØI rapport 616/2002

Barna ble i tillegg spurt om hva som gjorde skolevegen farlig. Barna kunne gi flere svar på dette spørsmålet. De vanligste grunnene til at vegen opplevs som utrygg er at man må krysse en bilvei, og at det mangler fortau eller gang- og sykkelsti (Tabell 3.5).

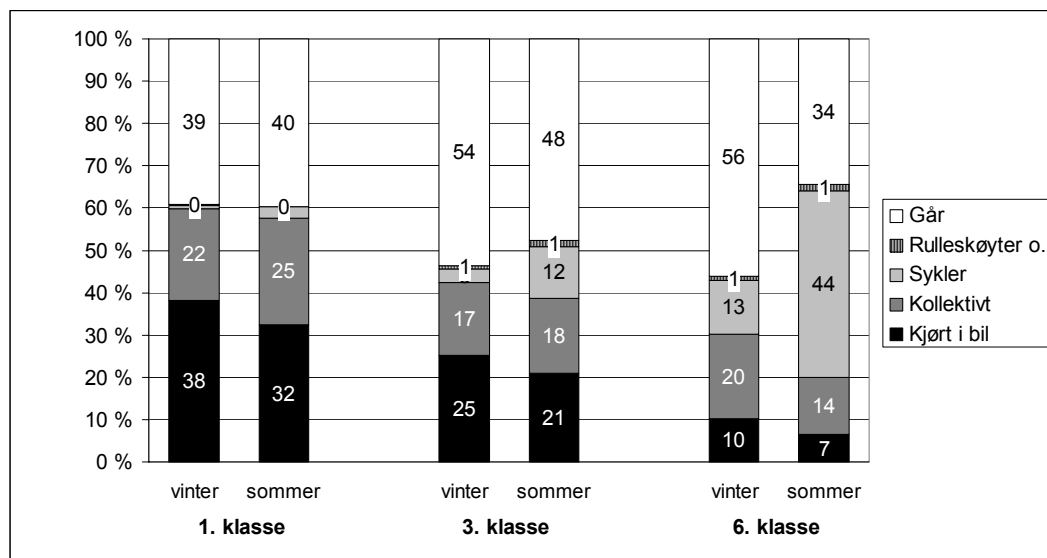
Tabell 3.5 Årsaker til at skolevegen er farlig. Flere enn ett svar kunne gis. Prosent

	Årsaker %
Må krysse bilvei	31
Mangler gangvei, sykkelsti eller fortau	24
For høy fart på trafikken	19
For mye trafikk	17
For smal vei	11
Skummel av andre grunner	9
Mangler veilys	7
Antall	6912

Kilde: TØI rapport 616/2002

3.7 Barnas skoleveg om sommeren og om vinteren

Barnas reisevaner til skolen endrer seg tydelig med årstidene (Figur 3.4). Generelt sett kan vi si at barn blir mer aktive om sommeren enn om vinteren. De sykler og går mer, og blir i mindre grad kjørt i bil. Bruken av kollektivtransport forandrer seg lite gjennom året for de yngste elevene, mens de eldste ser ut til å bytte ut bussen med sykkel når sommeren kommer. Vi ser også at tendensen til å erstatte gange med sykkel når sommeren kommer, er sterkere jo eldre man er.



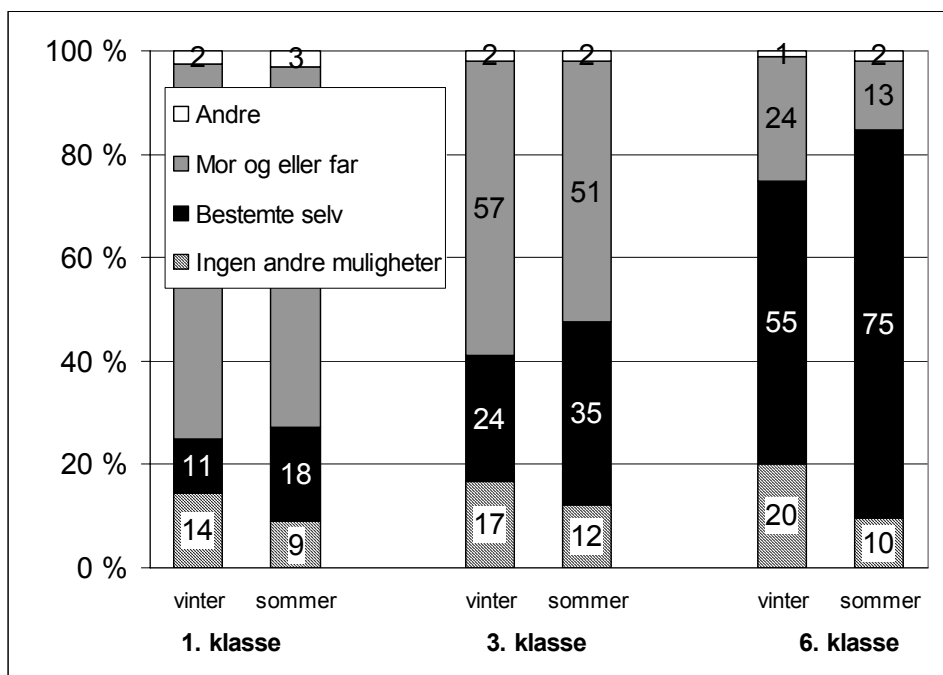
Kilde: TØI rapport 616/2002

Figur 3.4 Transportmiddel til skolen på undersøkelsesdagen, for barn i 1. 3. og 6. klasse, om vinteren (februar) og om sommeren (mai). Prosent

3.8 Barnas valgmuligheter og egne ønsker for skolereisen

Det er relativt få, mellom 9 og 20 prosent, som sier de ikke har noen valgmuligheter når det gjelder hvordan de skal komme seg på skolen (Figur 3.5). Andelen som ikke har andre muligheter er størst om vinteren.

Barnas selvbestemmelse over skolereisen er størst om sommeren, og blant de eldste barna. I første klasse er det naturlig nok foreldrene som bestemmer, mens 75 prosent av barna i 6. klasse sier de bestemmer reisemåten selv.



Kilde: TØI rapport 616/2002

Figur 3.5 Hvem som bestemte hvordan barna skulle reise til skolen på undersøkelsesdagen, for barn i 1. 3. og 6. klasse, om vinteren (februar) og om sommeren (mai). Prosent

De minste barna har altså liten grad av selvbestemmelse over skolereisen. Hvordan ville så barna reist om de fikk bestemme selv? Uavhengig av den reisemåten de allerede benyttet, ville flest barn, 43 prosent, gå til skolen sammen med andre barn. 37 prosent av barna ville syklet og 27 prosent ville bli kjørt i bil (Tabell 3.6). Den viktigste forskjellen mellom aldersgruppene er at jo eldre barna blir, jo mer ønsker de at de kunne sykle selv, og jo mindre ønsker de å gå sammen med voksne.

Et poeng som er verdt å merke seg, er at også barna i første og tredje klasse ønsker at de kunne sykle mer. Henholdsvis 27 og 35 prosent ønsker dette, mens det i virkeligheten kun er 4 og 13 prosent som i sommerhalvåret tar seg til skolen på denne måten på disse klassetrinnene.

Rundt 10 prosent på hvert klassetrinn sier også at de ønsker å bruke rulleskøyter ski eller spark mens de i virkeligheten kun er 1-3 prosent som oppgir at de bruker dette.

Tabell 3.6 Hvordan barna ville reist til skolen om de fikk velge selv. Flere enn ett svar kunne gis. Prosent.

	1. klasse	3. klasse	6. klasse	Beregnet gjennomsnitt for barneskolen ¹
Gå sammen med andre barn	43	44	43	43
Bli kjørt i bil	30	27	26	27
Sykle	27	35	43	37
Reise med skolebuss eller drosje	19	15	13	15
Gå sammen med voksne	17	8	1	7
Bruke rulleskøyter, ski eller spark	8	10	11	10
Gå alene	6	6	6	6
Reise med vanlig buss, trikk, tog eller T-bane	4	3	5	4
Reise på annen måte	1	1	1	1

¹ Se vedlegg 2 for nærmere beskrivelse av hvordan vi har kommet frem til generaliserte tall.
Kilde: TØI rapport 616/2002

Tar vi hensyn til hvordan barna faktisk reiste ser vi at de fleste barna helst kunne tenke seg å reise slik de allerede gjør (Tabell 3.7). De mest ”trofaste” i så måte er syklistene, 63 prosent av de som sykler kunne tenke seg å sykle også om de skulle valgt på nytt. Et unntak er de barna som ble kjørt i bil. Her er det faktisk flere som kunne tenke seg å gå enn å kjøre bil, 50 prosent av disse kunne tenke seg å gå, mens bare 44 prosent ønsket å kjøre bil.

Denne tendensen har man også funnet i andre land. Både i USA og Storbritannia har man funnet at barna foretrekker å sykle fremfor å kjøre bil (Osborne 2000).

Tabell 3.7 Hvordan barna faktisk reiste til skolen og hvordan de ville reist til skolen om de fikk velge selv. Flere enn ett svar kunne gis. Prosentuert innenfor hver enkelt av dagens transportmåter (horisontalt)

	Gå	Sykle	Annet	Kollektivt	Bil	Antall
Gikk	59	30	11	5	18	3024
Syklet	36	63	11	13	26	774
Kollektivt	26	32	6	57	25	1158
Bil	50	35	8	16	44	1415

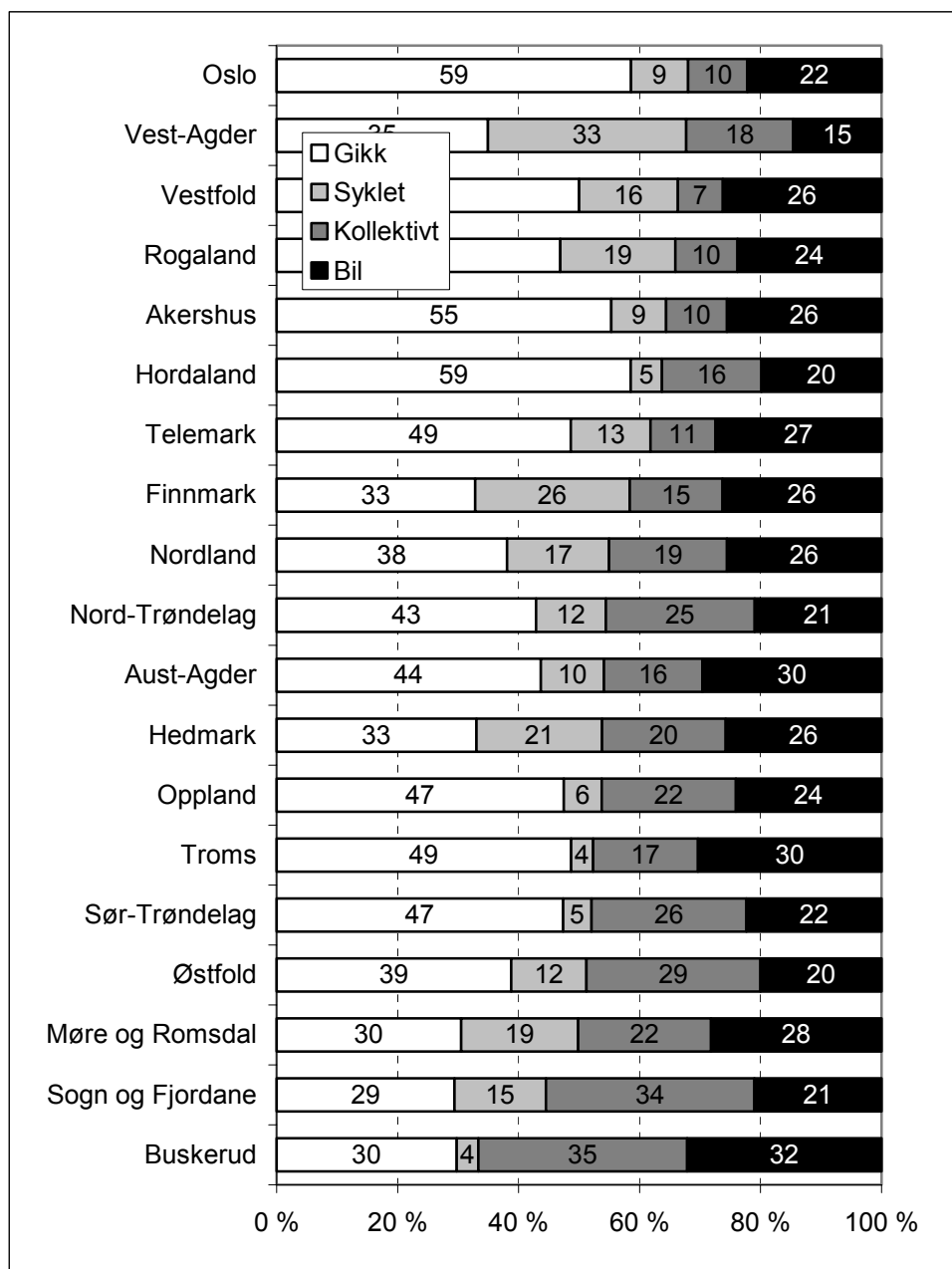
Kilde: TØI rapport 616/2002

3.9 Geografiske forskjeller

Figur 3.7 viser fordeling på reisemiddel for skolebarna i alle fylker. Den høyeste andelen elever som sykler og går finner vi i Oslo og Vest-Agder, hvor så mange som 68 prosent av alle barna sykler eller går. Ser vi kun på gange, er det fortsatt Oslo som ligger på topp sammen med Hordaland med 59 prosent.

Buskerud skiller seg ut med å ha kun 30 prosent som går, og 3 prosent som sykler, mens det i Møre og Romsdal og Sogn og Fjordane er like få som går, men noen flere (hhv 19 og 15 prosent) som sykler.

Det er en relativt klar sammenheng mellom hvor mange som sykler og går i et fylke, og hvor lang avstand barna har til skolen. De fylkene hvor flest sykler og går er også de fylkene hvor flest barn har mindre enn 1 km til skolen (Vedleggsfigur 2). Et unntak her er Vest Agder, som har den laveste andelen som blir kjørt i bil og hvor 68 prosent av barna sykler eller går. Likevel har 73 prosent av barna i dette fylket mer enn 1 kilometers reise til skolen.



Kilde: TØI rapport 616/2002

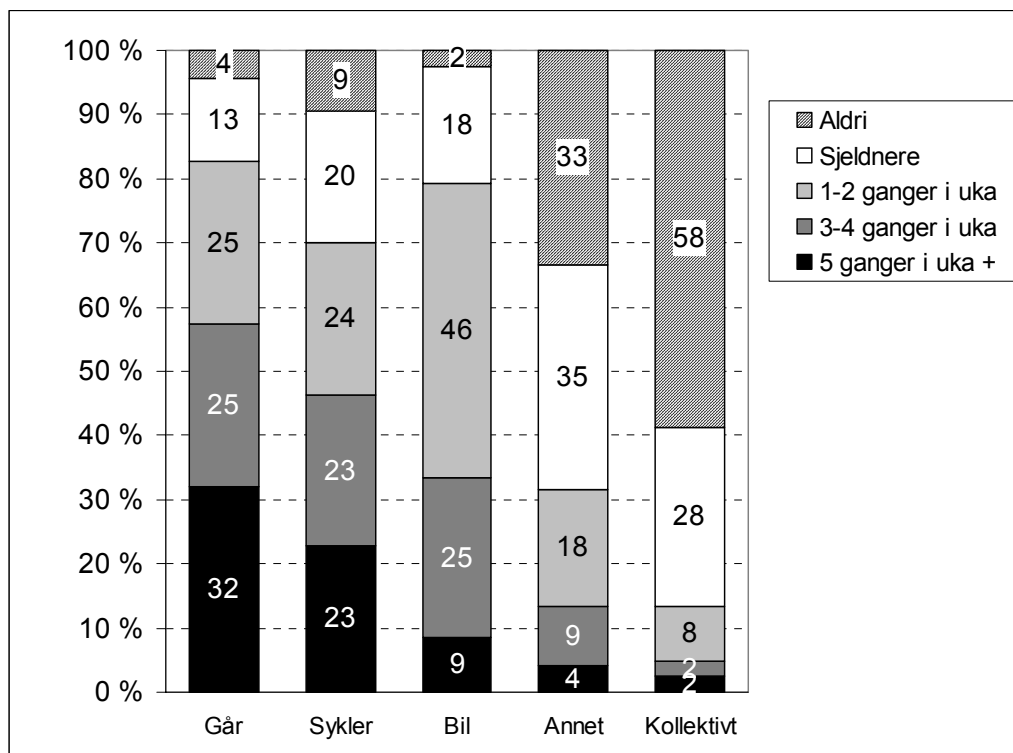
Figur 3.6 Transportmiddel til skolen, fordelt på fylke. Beregnet gjennomsnitt (se vedlegg 2). Prosent

De fylkene hvor færrest sykler og går, er også de fylkene hvor flest opplever skolevegen som utrygg, se vedleggsfigur 1. I Buskerud er det kun 29 prosent som synes at skolevegen er trygg, og i Sogn og Fjordane og i Møre og Romsdal er det kun 40 prosent. I motsatt ende av skalaen, i Vest Agder, er det 65 prosent som opplever vegen som trygg, og i Finnmark er det 65 prosent.

3.10 Fritidsreiser

Barn og ungdoms organiserte fritidsaktiviteter skaper også behov for omsorgsreiser. Spesialiseringen i fritidsaktiviteter betyr at en god del av dem foregår utenfor nærmiljøet, og en eller annen form for transport blir derfor nødvendig.

Den vanligste måten for barna å transportere seg i fritiden er å gå (Figur 3.7). Over 30 prosent av barna går mer enn 5 ganger i uka når de skal på fritidsaktiviteter, og det er kun 17 prosent av barna som går sjeldnere enn 1 gang i uka eller aldri. Kollektiv transport blir sjelden brukt til fritidsreiser. Kun 12 prosent av barna reiser kollektivt mer enn 1 gang i uka utenom skoletiden.



Kilde: TØI rapport 616/2002

Figur 3.7 Hvor ofte barna bruker ulike reisemidler til fritidsaktiviteter. Beregnet gjennomsnitt (se vedlegg 2). Prosent.

4 Holdninger og kunnskap

I dette kapitlet ser vi på barnas holdninger til ulike transportmidler og kunnskaper om trafiksikkerhet. Holdninger har i flere studier vist seg å ha betydning for valg av transportmidler, se bl a (Berge og Amundsen 2001; Ruud 1999). I en eventuell senere analyse vil man kunne benytte seg av kunnskapen om barnas holdninger for å kartlegge hva som påvirker valg av transportmiddel. De fleste av tiltakene rettet mot skolebarn har som hensikt å øke barnas kunnskaper om trafiksikkerhet. Spørsmålene som er stilt om dette i den inneværende undersøkelsen vil kunne fungere som "benchmark" for senere studier av effekten av slike kampanjer.

Med unntak av Tabell 4.10 har vi i dette kapitlet ikke forsøkt å beregne noe samlet gjennomsnitt for elever i barneskolen.

4.1 Holdninger

4.1.1 Holdninger til å gå

Det er svært få (1 prosent) av barna som ikke liker å gå sammen med kamerater, se Tabell 4.1. Så mange som 62 prosent svarer at de liker dette svært godt. Det er heller ikke mange av barna, 22 prosent, som synes at det tar for lang tid å gå til skolen, jfr Tabell 4.2.

Tabell 4.1 Liker du å gå sammen med kamerater til og fra skolen?

	Prosent
Går ikke til og fra skolen/vet ikke	25
Ja, jeg liker det veldig godt	62
Ja, jeg liker det litt	12
Nei, jeg liker det ikke noe særlig	1
Nei, jeg liker det ikke i det hele tatt	0
Sum	100
Antall	5236

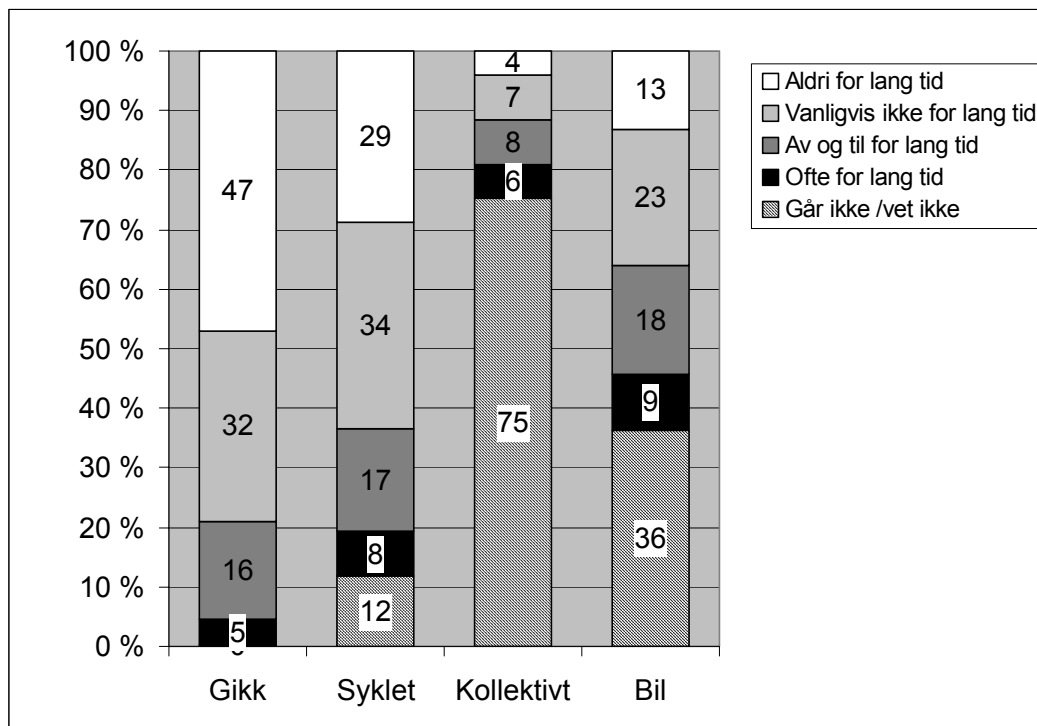
Kilde: TØI rapport 616/2002

Tabell 4.2 Synes du vanligvis det tar for lang tid å gå til skolen?

	Prosent
Går ikke til og fra skolen/vet ikke	24
Ja, ofte	6
Ja, av og til	16
Nei, ikke vanligvis	25
Nei, aldri	29
Sum	100
Antall	6652

Kilde: TØI rapport 616/2002

Figur 4.1 viser sammenhengen mellom transportmiddel og opplevelsen av hvor lang tid det vanligvis tar å gå til skolen. Andelen som sier de ikke vet dette/aldri går til skolen er høyest blant de som reiser kollektivt, og lavest blant de som sykler (bortsett fra de som går, naturlig nok). Ser vi bort fra de som ikke vet/ikke går er det fortsatt færrest barn som synes det tar for lang tid blant de som faktisk gikk til skolen på intervjudagen, og flest blant de som reiste kollektivt. Dette er ikke overraskende, da de som reiser kollektivt også er de som har lengst skoleveg i gjennomsnitt.



Kilde: TØI rapport 616/2002

Figur 4.1 Opplevelse av hvor lang tid det tar å gå til skolen for ulike transportmiddelbrukere. Prosent

4.1.2 Holdninger til å sykle

Å sykle er noe barna åpenbart gjør med skrekkblandet fryd. Så mye som en fjerdepart av de spurte barna synes det er veldig farlig å sykle, og ytterligere 47 prosent synes det er litt farlig, Tabell 4.3. Allikevel er det hele 71 prosent som synes det er veldig moro å sykle, og ytterligere 24 prosent som synes det er litt moro (Tabell 4.4).

Tabell 4.3 Synes du det er farlig å sykle i trafikken?

	Prosent
Ja, veldig farlig	24
Litt farlig	47
Ikke noe særlig farlig	18
Ikke farlig i det hele tatt	6
Vet ikke, gjør det aldri	5
Sum	100
Antall	6665

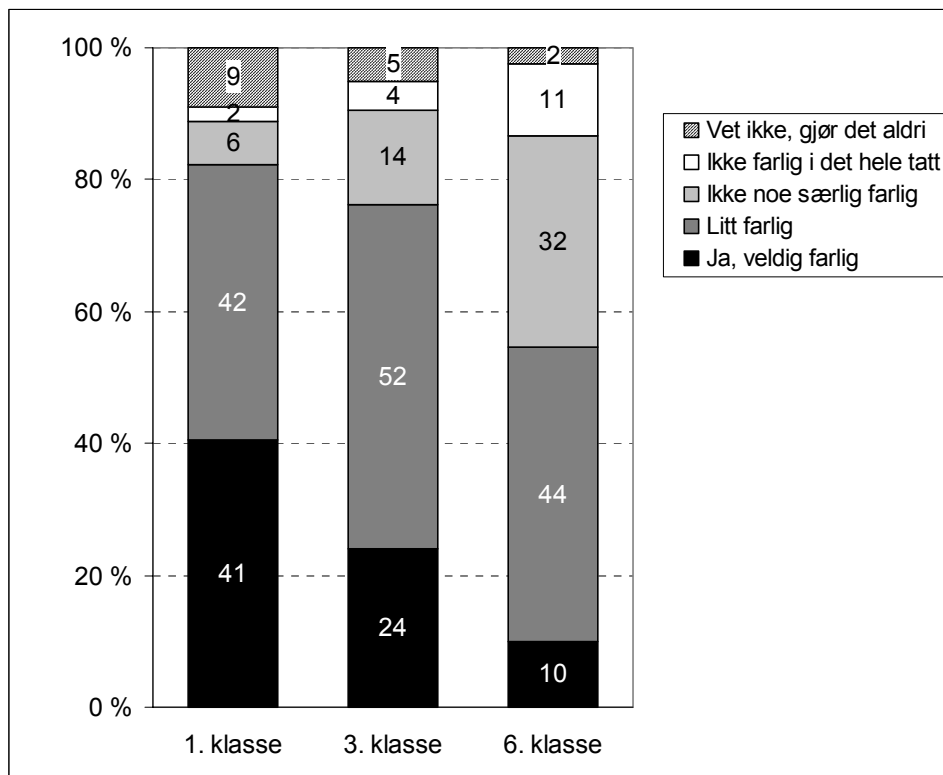
Kilde: TØI rapport 616/2002

Tabell 4.4 Synes du det er moro å sykle?

	Prosent
Ja, veldig moro	71
Litt moro	24
Litt kjedelig	2
Veldig kjedelig	1
Vet ikke	2
Sum	100
Antall	6682

Kilde: TØI rapport 616/2002

Naturlig nok er det de yngste barna som synes det er farligst å sykle, over 80 prosent av 1.klassingene synes det er farlig, mens andelen som synes det er farlig er nede i 54 prosent blant 6 klassingene (Figur 4.2). Vi kan ikke utelukke at denne forskjellen i besvarelsene skyldes at foreldrene i større grad påvirker svarene for de yngste barna (se avsnitt 2.7). Det virker allikevel rimelig at opplevelsen av mestrings øker med økende alder, og økende ferdigheter.



Kilde: TØI rapport 616/2002

Figur 4.3 Opplevelse av hvor farlig det er å sykle for barn i 1., 3. og 6. klasse. Prosent.

4.1.3 Holdninger til skolebussen

66 prosent av barna bruker ikke skolebuss. Av de som gjør det synes flesteparten (90 prosent) at sjåførene på bussen er hyggelige. Det er imidlertid ganske mange, 48 prosent, som svarer at det er bråk og krangel på bussen ofte eller av og til (Tabell 4.5 og Tabell 4.6)

Tabell 4.5 Synes du det er hyggelige sjåfører på skolebussen?

	Prosent
Ja, bestandig	35
Ja, for det meste	54
Nei, vanligvis ikke	8
Nei, aldri	2
Sum	100
Antall	1800

Kilde: TØI rapport 616/2002

Tabell 4.6 Synes du at det ofte blir bråk og krangel på skolebussen?

	Prosent
Ja, ofte	14
Ja, av og til	34
Nei, sjelden	34
Nei, aldri	18
Sum	100
Antall	1800

Kilde: TØI rapport 616/2002

4.1.4 Holdninger til bil

De fleste barna, 75 prosent, mener at bilkjøring er skadelig for naturen (Tabell 4.7). Spørsmålet om barna opplever det som flaut å kjøre en stygg bil, er ment å skulle fange opp det mer affektive aspektet ved barnas holdninger til bilen. De fleste barna, 48 prosent, synes ikke det er spesielt flaut å bli sett i en stygg bil (Tabell 4.8). Det er også relativt få barn, 17 prosent, som sier de ikke liker å kjøre bil (Tabell 4.9).

Tabell 4.7 Bilkjøring er skadelig for naturen

	Prosent
Ja, veldig skadelig	23
Ja, litt skadelig	52
Nei, ikke noe særlig skadelig	11
Nei, ikke skadelig i det hele tatt	3
vet ikke	11
Sum	100
Antall	6666

Kilde: TØI rapport 616/2002

Tabell 4.8 Synes du det er flaut å kjøre i en stygg bil?

	Prosent
Ja, veldig flaut	9
Ja, litt flaut	16
Nei, ikke noe særlig flaut	18
Nei, ikke i det hele tatt	40
Vet ikke	16
Ubesvart	0
Sum	100
Antall	6689

Kilde: TØI rapport 616/2002

Tabell 4.9 Liker du å kjøre bil?

	Prosent
Ja, veldig godt	35
Ja, litt	46
Nei, ikke noe særlig	14
Nei, ikke i det hele tatt	3
Vet ikke	2
Sum	100
Antall	6679

Kilde: TØI rapport 616/2002

4.2 Trafikkopplæring

Kun 1 prosent av barna sier de ikke har lært noe om trafikk. Dette tallet er konstant for alle alderstrinnene. De fleste barna har allerede i 1. klasse lært hvordan de skal gå lang og krysse vegen, og hvordan de skal bruke refleks (Tabell 4.10).

Det er flest som sier de har lært om sykkel, eller har gjennomført sykkelprøve i 6. klasse. Nesten halvparten av barna mener at de har lært hvordan de skal sykle i trafikken allerede i 1 klasse. Dette kan nok ikke tolkes som at barna faktisk har lært alt om hvordan de skal te seg på sykkel i trafikken, men snarere som at de har lært noe om hvordan de sykler, f eks at de skal gå av sykkelen når de skal krysse en vei etc.

Tabell 4.10 Hva har barna lært om trafikk? Prosent. Flere svar kunne gis

	1. Klasse	3. Klasse	6. Klasse	Beregnet gjennomsnitt for barneskolen ¹
Hvordan jeg skal krysse veien	90	94	88	88
Når jeg skal bruke refleks	86	91	84	84
Hvordan jeg skal gå langs veien	84	89	82	83
Hvordan jeg skal sykle i trafikken	46	71	83	70
Har gjennomført sykkelprøve	1	3	49	26
Andre ting	8	12	22	16
Har ikke lært noe	1	1	1	1

¹ Se vedlegg 2 for nærmere beskrivelse av hvordan vi har kommet frem til generaliserte tall.
Kilde: TØI rapport 616/2002

Hjemmet er den viktigste arenaen for å lære barna om trafikk (Tabell 4.11). Deretter følger skolen. Barna i 6. klasse oppgir i mindre grad enn de yngre barna at de har lært noe hjemme eller i barnehagen. Dette kan skyldes at de etter hvert har glemt hvor de har lært en del av de grunnleggende tingene om hvordan de skal ferdes i trafikken.

Tabell 4.11 Hvor har barna lært om trafikk? Prosent. Flere svar kunne gis.

	1. Klasse	3. Klasse	6. Klasse
Hjemme	90	92	84
På skolen	72	82	87
I barnehagen	40	33	32
På TV	48	56	49
Barnas trafikkklubb/Trygg Trafikk	22	24	30
Andre steder	3	8	12

Kilde: TØI rapport 616/2002

4.2.1 Trafikkopplæring i hvert fylke

Det er ikke veldig stor variasjon mellom fylkene i hva slags trafikkopplæring barna har fått. Oslo utmerker seg med å ha den laveste andelen elever som sier de har lært å bruke refleks og å sykle i trafikken. Vest Agder og Finnmark har de laveste andelen elever som har gjennomført sykkelprøve.

Tabell 4.12 Trafikkopplæring i hvert fylke. Andel som ikke har lært noe, som har lært når de skal bruke refleks, hvordan sykle i trafikken, som har gjennomført sykkelprøve og som sier de har lært om trafikk på skolen. Prosent.

	Ikke lært noe	Når jeg skal bruke refleks	Hvordan jeg skal sykle i trafikken	Gjennomført sykkelprøve	Lært om trafikk på skolen	Total
Østfold	2	89	73	26	75	318
Akershus	0	85	62	24	84	433
Oslo	2	77	52	27	70	444
Hedmark	0	86	77	28	82	415
Oppland	1	86	61	12	77	338
Buskerud	4	84	57	13	78	160
Vestfold	2	82	68	29	80	272
Telemark	3	80	64	16	77	272
Aust-Agder	1	82	66	30	83	357
Vest-Agder	1	86	72	7	76	332
Rogaland	0	87	67	14	81	447
Hordaland	1	81	55	13	80	652
Sogn og Fjordane	0	84	70	28	86	80
Møre og Romsdal	1	89	67	12	83	457
Sør-Trøndelag	1	82	74	14	73	516
Nord-Trøndelag	1	89	70	23	82	419
Nordland	2	82	68	15	72	379
Troms	2	86	68	18	80	498
Finnmark	0	84	73	9	76	123

Kilde: TØI rapport 616/2002

5 Foreldrene

5.1 Foreldrenes engstelse for trafikkulykker

Foreldrene ble spurt om de var engstelige for at barna skulle utsettes for trafikkulykker på skolevegen. Det er noen flere (55 prosent) som oppgir at de er bekymret i noen grad enn som sier de ikke er bekymret (45 prosent), se Tabell 5.1.

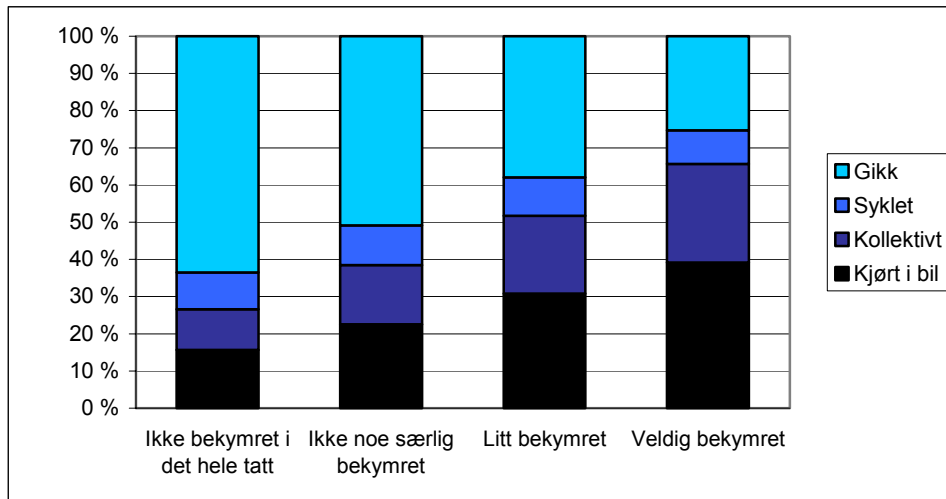
Ikke uventet er det foreldrene til de minste barna som er mest engstelige for at barna skal utsettes for en trafikkulykke på veg til og fra skolen. Mens 65 prosent av foreldrene til 1. klassingene er litt eller veldig bekymret er dette tallet sunket til 49 prosent for 6. klassingene.

Tabell 5.1 Foreldrenes grad av engstelse for at barnet skal utsettes for en trafikkulykke på skolevegen. Prosent

	1. klasse	3. klasse	6. klasse	Beregnet gjennomsnitt for barneskolen ¹
Ikke bekymret i det hele tatt	7	10	13	11
Ikke noe særlig bekymret	28	33	38	34
Litt bekymret	46	43	38	41
Veldig bekymret	18	14	11	14
Sum	100	100	100	100
Antall	1850	2191	2251	6292

¹ Se vedlegg 2 for nærmere beskrivelse av hvordan vi har kommet frem til generaliserte tall.
Kilde: TØI rapport 616/2002

Foreldrenes engstelse for at barna skal utsettes for en trafikkulykke på skolevegen er en vesentlig faktor som bestemmer reisemåte. Hos foreldre som sier at de ikke er bekymret i det hele tatt kjøres vel 25 prosent av barna i privatbil eller med kollektivt til skolen, mens tallet for barn av foreldre som sier at de er veldig bekymret er 65 prosent, se Figur 5.1.



Kilde: TØI rapport 616/2002

Figur 5.1 Transportmåte til skolen for barn og foreldrenes etter grad av engstelse for at barnet skal utsettes for en trafikkulykke på skolevegen. Prosent

5.2 Hvilke tiltak ønsker foreldrene?

Det synes ikke som om bedre trafikkundervisning oppleves som et viktig tiltak av foreldrene, for at barna skal kunne komme seg til og fra skolen på egen hånd. Om lag 23 prosent av foreldrene tror at bedre trafikkundersvisning kan bidra til at de kan gå eller sykle alene.

Tabell 5.2 Kan mer eller bedre trafikkundervisning gjøre at barnet kan gå/sykle til skolen alene? Foreldrenes oppfatning. Kun de som ikke sykler/går. Prosent

	1. klasse	3. klasse	6. klasse
Ja	22	24	23
Kanskje	35	31	28
Nei	42	45	49
Sum	100	100	100
Antall	1395	1406	1284

Kilde: TØI rapport 616/2002

Selv om det er relativt få av barna som oppgir at de ble kjørt til skolen fordi vegen var trafikkfarlig, var det nettopp tryggere veg som var det tiltaket som hyppigst ble nevnt for at barna skulle kunne gå/sykle til skolen. Hos foreldre av 1. klassinger var det så mange som 40 prosent som nevnte dette, mens det var 14 prosent som brukte trafikkfarlige skoleveg som forklaring på at man ble kjørt til skolen.

Tabell 5.3 Hvordan skolevegen skulle være for at barnet skulle kunne gå eller sykle til skolen. Foreldrenes oppfatning. Kun de som ikke sykler/går. Flere enn ett svar kunne gis. Prosent.

	1. klasse	3. klasse	6. klasse
Tryggere	40	33	27
Kortere vei	25	20	17
Skulle kunne ta følge med andre barn	23	16	10
Mindre trafikk	21	15	14
Skulle kunne ta følge med noen voksne	13	5	2
Bedre lys langs veien	10	9	11
Andre ting	7	6	5
Antall	1954	2322	2379

Kilde: TØI rapport 616/2002

6 Årsaker til at man kjører bil til skolen

Grunnene til at barn blir kjørt i bil til skolen er mange. Tidligere studier har trukket frem følgende årsaker:

- ❑ tidspress og bekvemmelighetshensyn (Mackett 2002)
- ❑ opplevelse av trafikkfarer og at man ikke vil la barna sykle av den grunn (Black et al 2001)
- ❑ at elevene er redde for å få sykkelen stjålet på skolen fordi det ikke er noe sted å sette den fra seg (Davis 2001)
- ❑ foreldres frykt for ”stranger danger”, dvs overgrep mot barn på skolevegen (Joshi, Maclean, og Carter 1999).

I vår undersøkelse ble de barna som ble kjørt i bil til skolen på intervjudagen, spurt om hva som var den viktigste grunnen til at de ble kjørt. Det er noe overraskende at det ikke er mer enn 14 prosent (i 1. klasse) som oppgir trafikkfarlig skoleveg som hovedgrunn til at de blir kjørt til skolen. Like mange skylder på dårlig tid, 17 prosent svarer at de satt på med noen som skulle samme vei, 13 prosent oppgir lang skoleveg og 8 prosent skylder på dårlig vær, for å nevne de viktigste årsakene, Tabell 6.1. Blant de eldre elevene er det en høyere andel som oppgir dårlig tid som årsak, samtidig som trafikkfarlig og lang skoleveg mister betydning.

Spørsmålet er gitt med forhåndsdefinerte svaralternativer. Det er relativt mange som oppgir ”Andre grunner” til at man ble kjørt. Andelen som svarer dette er høyest i 1. klasse (22 prosent) og faller til 10 prosent i 6.klasse. Det at så mange har svart andre årsaker indikerer at det er en viktig årsaksfaktor vi ikke har fanget opp gjennom våre svarkategorier. Det at dette svarmønsteret er så vidt systematisk kan tyde på at denne årsaksforklaringen har størst betydning for de yngste.

I en studie gjennomført i Storbritannia i 1999, var det også tidspress, bekvemmelighet og at noen skulle samme veg som ble nevnt som de vanligste årsakene til bilbruk, mens utrygghet kun ble nevnt av 9 prosent av de spurte (Bradshaw 2000, referert i (Mackett 2002)). Naturlig nok er det flere som oppgir lang skoleveg som årsak til at man blir kjørt i bil jo lengre avstanden faktisk er (Vedleggstabell XI).

Tabell 6.1 Årsak til at man ble kjørt i bil til skolen, for barn i 1., 3. og 6 klasse. Prosent

	1. klasse	3. klasse	6. klasse	Beregnet gjen- nomsnitt for barneskolen ¹
Dårlig tid	14	16	26	21
Satt på med noen som kjørte samme vei	17	22	15	17
Dårlig vær	8	11	16	13
Lang skolevei	13	12	8	10
Trafikkarlig skolevei	14	8	2	6
Skulle noe annet før skolen	3	5	8	6
Mye å bære på	3	4	6	4
Sykdom/handikap	1	1	3	2
Skolevei farlig på andre måter	1	2	1	1
Billigere med bil enn buss o.l.	0	1	1	1
Kan bli plaget av andre på skoleveien	0	1	1	1
Andre grunner	22	15	10	14
Ubesvart	4	3	4	4
Sum	100	100	100	100
Antall	1095	1221	1228	3544

¹ Se vedlegg 2 for nærmere beskrivelse av hvordan vi har kommet frem til generaliserte tall.
Kilde: TØI rapport 616/2002

6.1 Multivariat analyse, årsaker til bilkjøring

I forrige avsnitt så vi på barnas egne utsagn om hvorfor de ble kjørt i bil til skolen. Det er imidlertid ikke gitt at folks egne beskrivelser alltid gir det riktigste bilde av slike årsakssammenhenger. For det første kan det godt hende at man rettferdiggjør egne handlinger, ved å svare slik man tror er i tråd med det som er sosialt akseptabelt. For det andre kan det godt være mer overgripende, strukturelle forklaringer til folks handlinger. Slike forklaringer er vanskelig å fange opp for enkeltindividet, som gjerne heller fokuserer på et konkret hendelsesforløp.

Som vi har sett er det flere variable som kan tenkes å ha betydning for om barna blir kjørt til skolen, bl a foreldrenes engstelse for barna, avstand til skolen og foreldrenes tidspress. Vi har også sett at det er sammenheng mellom noen av disse variablene og bilbruk, f eks foreldrenes engstelse og avstand til skolen. Basert på slike bivariate sammenligninger er det imidlertid vanskelig å si noe om hvilke av disse variablene som har størst betydning, og om noen av disse sammenhengene er såkalt spuriøse (dvs at det egentlig er en tredje, men korrelert, variabel som forklarer). For eksempel kan det være slik at foreldrenes engstelse egentlig er en funksjon av avstand til skolen, slik at sammenhengen mellom engstelse og bilkjøring, egentlig er et uttrykk for sammenhengen mellom avstand og bilkjøring. For å kunne håndtere flere variable på en gang, gjennomfører vi derfor en multivariat analyse, en logistisk regresjonsmodell.

Tabell 6.2 viser en modell hvor avhengig variabel er bilbruk. I modellen har alle som ble kjørt til skolen på intervjudagen fått verdien 1 på den avhengige variabelen og de som ikke ble kjørt har fått verdien 0. Analysen viser hvordan hver enkelt av de uavhengige variablene bidrar til sannsynligheten for at barna blir kjørt i bil til skolen. Modellen forklarer ikke all den variansen som eksisterer i barnas valg av reisemåte (Nagelkerke R^2 : 0.18). Det finnes altså noen variabler som vi ikke har inkludert i vår modell (eller som ikke er fanget opp av spørreundersøkelsen) som ville bidratt til ytterligere å forklare hvorfor noen barn blir kjørt i bil, og andre ikke.

Tabell 6.2 Logistisk regresjon. Avhengig variabel: Kjørt til skole i bil på intervjudagen.

Variabler	Signifikans	Oddsrate
Avstand til skolen (-500 meter=0)	0,00	
500 meter – 1 km	0,00	2,34
1-2 km	0,00	3,54
2-3 km	0,00	4,43
3-4 km	0,03	1,69
Mer enn 4 km	0,97	0,99
Årstid, sommer	0,00	0,73
Klassetrinn (1. klasse=0)	0,00	
3. klasse	0,00	0,74
6. klasse	0,00	0,30
Foreldre kjører til jobb med bil	0,00	2,21
Antall biler i familien (Ingen=0)	0,00	
1 bil	0,01	3,55
2 eller flere biler	0,00	5,43
Bekymret for barnet på skolevegen (nei=0)	0,01	
Ikke noe særlig	0,50	1,14
Litt bekymret	0,07	1,40
Veldig bekymret	0,01	1,77
Barnas opplevelse av skolevegen (Trygg=0)	0,72	
Farlig noen steder	0,37	1,10
Farlig mesteparten	0,77	1,06
Farlig hele veien	0,33	1,25
Barnas holdninger til bil; 1 = positiv, 4 = negativ	0,04	0,80
Konstant	0.00	0.03
-2 Log likelihood		3022

Kilde: TØI rapport 616/2002

Alle variablene i modellen gir et signifikant bidrag til å forklare bilbruken, med ett unntak: Barnas egen opplevelse av om skolevegen er trygg. Dette skyldes sannsynligvis at variabelen ”foreldrenes bekymring” er relativt høyt korrelert ($r=0.45$, $p<.001$)⁶. Naturlig nok har avstand til skolen stor betydning for om man blir kjørt til skolen. Selv om vi tidligere har sett at relativt mange blir kjørt til skolen, selv når avstanden er under 500 meter, så er sannsynligheten for at man blir kjørt mer enn dobbelt så stor når avstanden er mellom 500 meter og 1 km (oddsrate 2.34). Oddsraten øker for hvert intervall opp til 2-3 km, deretter avtar den. Årsaken til at de som har mer enn 3 km reisevei ikke har høyere sannsynlighet for å

⁶ Hvorvidt dette skyldes at foreldrene har påvirket barna i utfyllingen av spørreskjemaet, eller om det skyldes at det er en reell sammenheng mellom barns opplevelse av trygghet har vi ikke mulighet til å gå inn på her.

bli kjørt er at disse barna har rett til skolebuss. De som har over 4 km reisevei har faktisk akkurat lik sannsynlighet for å bli kjørt i bil som de som har mindre enn 500 meter (oddsrate 0.99), når man har tatt hensyn til andre variable som kan virke inn, slik det er gjort i denne modellen. Både tid på året, og hvilken klasse barnet går i gir også et selvstendig bidrag til å forklare bilkjøring. Om sommeren er det nesten halvparten så stor sannsynlighet for at barna blir kjørt som om vinteren, og 1. klassinger har hele 3 ganger så stor sannsynlighet for å bli kjørt som 6. klassinger.

Når foreldrene selv kjører bil til jobben er det dobbelt så stor sannsynlighet for at barnet blir kjørt som ellers. En annen viktig forklaringsvariabel er naturlig nok om familien har bil. Har husstanden 2 eller flere biler er sannsynligheten over fem ganger så stor for at barnet blir kjørt som hvis familien ikke har bil.

Det som er litt interessant er at barnas holdninger til bil også har betydning for om de blir kjørt. De barna som uttrykker mer negative holdninger til bil har lavere sannsynlighet for å bli kjørt enn de barna som er positive. I denne analysen har vi brukt et aggregert holdningsmål, hvor vi har laget et gjennomsnitt av variablene "liker bil", "skal ha bil når man er voksen" og "bil er skadelig for naturen" (se avsnitt 0). Bidraget fra holdninger er slik at de barna som har de mest positive holdningene til bil (1 poeng) har 100% større sannsynlighet for å bli kjørt enn de barna som er mest negative (4 poeng).

Litteraturliste

- Berge, G og Amundsen, A H. 2001
Holdninger og transportmiddelvalg. En litteraturstudie. Oslo, Transportøkonomisk institutt. TØI rapport 512/2001.
- Carlin, J B m fl. 1997
Walking to school and traffic exposure in Australian children. *Australian and New Zealand Journal of Public Health* 21(3), 286-292.
- Central Statistics Office. 2002
Travel to school and college for children and students... www.cs.ie
- Department of the Environment, T a t R. 2002
Transport Statistics - Travel to school - Personal Travel Factsheet 2 March 2001.
www.transtat.dft.gov.uk
- Hjorthol, R. 2002
Omsorgsreiser. Oslo, Transportøkonomisk institutt. 598/2002.
- Jensen, S U og Hummer, C H. 2002
Sikre skoleveje. Kgs Lyngby, Danmarks TransportForskning. Rapport 3.
- Joshi, M S og Maclean, M. 1995
Parental attitudes to children's journeys to school. *World Transport Policy and Practice* 1, 29-36.
- Joshi, M S, Maclean, M og Carter, W. 1999
Children's journey to school: Spatial skills, knowledge and perceptions of the environment. *British Journal of Developmental Psychology* 17, 125-139.
- Mackett, R. 2002
Increasing car dependency of children: should we be worried. *Proceedings of the Institution of Civil Engineers-Municipal Engineer* 151(1), 29-38.
- Osborne, P. 2000
Safe routes to school. Amsterdam, Nederland, Velo Mondial Conference
- Prezza, M m fl. 2001
The influence of psychosocial and environmental factors on children's independent mobility and relationship to peer frequentation. *Journal of Community & Applied Social Psychology* 11(6), 435-450.
- Ruud, A. 1999
Bilismen er skadelig for miljøet - men spiller jeg noen rolle? En studie av holdninger til og bruk av transportmidler blant ungdom i Oslo. Oslo, Transportøkonomisk institutt. TØI rapport 424/1999.
- Sjølie, A N. 2002
Lifestyle and health in a cohort of Norwegian adolescents : with special emphasis on school journeys and low back pain. Bergen., Department of Public Health and Primary Health Care, Faculty of Medicine, University of Bergen.
- Sleap, M og Warburton, P. 1993
Are primary-school children gaining heart health benefits from their journeys to school. *Child Care Health and Development* 19(2), 99-108.
- Thulin, H. 2000
Resor til skolen. Stockholm, Transportforskningen. TFB & VTI forskning/research

Vedlegg 1: Tabeller

Vedleggstabell I Utvalg og frafall i hvert fylke

	Antall elever trukket ut	Skjemaer tilbake	Svarprosent (gj sn)	Antall skoler i undersøkelsen
Østfold	260	172	65	3
Akershus	647	337	51	6
Oslo	675	297	44	5
Hedmark	286	212	82	5
Oppland	337	233	74	4
Buskerud	219	133	64	5
Vestfold	401	177	69	3
Telemark	299	169	72	4
Aust-Agder	374	267	74	3
Vest-Agder	210	151	67	4
Rogaland	572	228	63	5
Hordaland	460	319	85	12
Sogn og Fjordane	98	62	55	3
Møre og Romsdal	261	183	82	5
Sør-Trøndelag	521	349	81	6
Nord-Trøndelag	400	316	81	5
Nordland	251	148	69	4
Troms	556	360	68	6
Finnmark	46	36	72	3
Totalt	6873	4149	60	91

Kilde: TØI rapport 616/2002

Vedleggstabell II Svarandel for skoler med ulik skolestørrelse. Prosent og antall skoler.

Skolestørrelse	Svarprosent (gj sn)	Antall skoler
0-49	75	13
50-99	82	24
100-199	71	18
200-299	63	18
300-399	55	8
400+	64	10

Kilde: TØI rapport 616/2002

Vedleggstabell III Transportmiddel til og fra skolen på undersøkelsesdagen, for barn i 1. 3. og 6. klasse. Prosent

	Til skolen			Fra skolen		
	1. klasse	3. klasse	6. klasse	1. klasse	3. klasse	6. klasse
Gikk	36	46	47	37	54	54
Syklet	2	6	20	2	7	19
Rulleskøyter o.l	1	2	2	1	2	2
Kollektivt	21	16	17	19	16	19
Kjørt i bil	40	30	14	41	22	6
Sum	100	100	100	100	100	100
Antall	1892	2251	2290	1905	2284	2317

Kilde: TØI rapport 616/2002

Vedleggstabell IV Transportmiddel til skolen på undersøkelsesdagen, for barn i 1. 3. og 6. klasse, om vinteren (februar) og om sommeren (mai). Alle. Prosent

	1. klasse		3. klasse		6. klasse	
	vinter	sommer	Vinter	sommer	vinter	sommer
Gikk	36	36	49	42	56	32
Syklet	1	4	2	13	5	41
Rulleskøyter, sparkesykler, ski, spark	1	1	2	2	3	2
Buss, drosje, trikk, tog, T-bane	21	22	16	16	20	13
Kjørt i bil av foreldre eller andre private	42	36	31	27	16	11
Sum	100	100	100	100	100	100
Antall	1154	738	1309	942	1391	899

Kilde: TØI rapport 616/2002

Vedleggstabell V Transportmåte til skolen for barn og foreldrenes grad av engstelse for at barnet skal utsettes for en trafikkulykke på skolevegen. Prosent

	Nei, ikke i det hele tatt	Nei, ikke noe særlig	Ja, litt bekymret	Ja, veldig bekymret
Gikk	63	51	38	25
Syklet	10	11	10	9
Kollektivt	11	16	21	26
Kjørt i bil	16	23	31	39
Sum	100	100	100	100
Antall	627	2052	2570	853

Kilde: TØI rapport 616/2002

Vedleggstabell VI Hvem man hadde følge med til skolen, for barn i 1. 3. og 6. klasse, om vinteren (februar) og om sommeren (mai). Kun de som gikk eller syklet. Prosent

	1. klasse		3. klasse		6. klasse	
	vinter	sommer	vinter	sommer	vinter	sommer
Alene	14	19	30	32	37	40
Følge med andre barn	48	63	62	64	61	57
Sammen med voksne	24	10	4	2	1	1
Sammen med både voksne og barn	14	7	3	2	0	1
Sum	100	100	100	100	100	100
Antall	523	376	795	608	1031	763

Kilde: TØI rapport 616/2002

Vedleggstabell VII Opplevelse av hvor lang tid det tar å gå til skolen og avstand til skolen.

	Går ikke/ vet ikke	Ofte for lang tid	Av og til for lang tid	Vanligvis ikke for lang tid	Nei, aldri	Sum	Antall
Under 500 meter	2	1	6	21	71	100	1241
500 meter - 1 km	6	4	17	34	38	100	1662
1-2 km	18	9	24	35	14	100	1572
2-3 km	40	14	18	19	9	100	909
3-4 km	61	10	14	11	4	100	402
4-5 km	79	4	6	7	4	100	256
Mer enn 5 km	81	4	4	7	5	100	442

Kilde: TØI rapport 616/2002

Vedleggstabell VIII Transportmiddel til skolen på undersøkelsesdagen for skolebarn med ulik reiseavstand. 1. klassinger. Prosent

	Gikk	Syklet	Kollektivt	Kjørt i bil	Sum	Antall
Under 500 meter	70	3		26	100	328
500 meter - 1 km	52	3	3	43	100	477
1-2 km	32	2	15	51	100	446
2-3 km	11	1	43	45	100	265
3-4 km	2	1	60	37	100	110
4-5 km	4		65	30	100	69
Mer enn 5 km		1	74	25	100	119

Kilde: TØI rapport 616/2002

Vedleggstabell IX Transportmiddel til skolen på undersøkelsesdagen for skolebarn med ulik reiseavstand. 3. klassinger. Prosent

	Gikk	Syklet	Kollektivt	Kjørt i bil	Sum	Antall
Under 500 meter	87	4	1	9	100	399
500 meter - 1 km	65	7	1	26	100	534
1-2 km	44	11	9	37	100	525
2-3 km	22	8	20	50	100	329
3-4 km	7	3	47	43	100	148
4-5 km	4	1	70	25	100	77
Mer enn 5 km	2		79	20	100	132

Kilde: TØI rapport 616/2002

Vedleggstabell X Transportmiddel til skolen på undersøkelsesdagen for skolebarn med ulik reiseavstand. 6. klassinger. Prosent

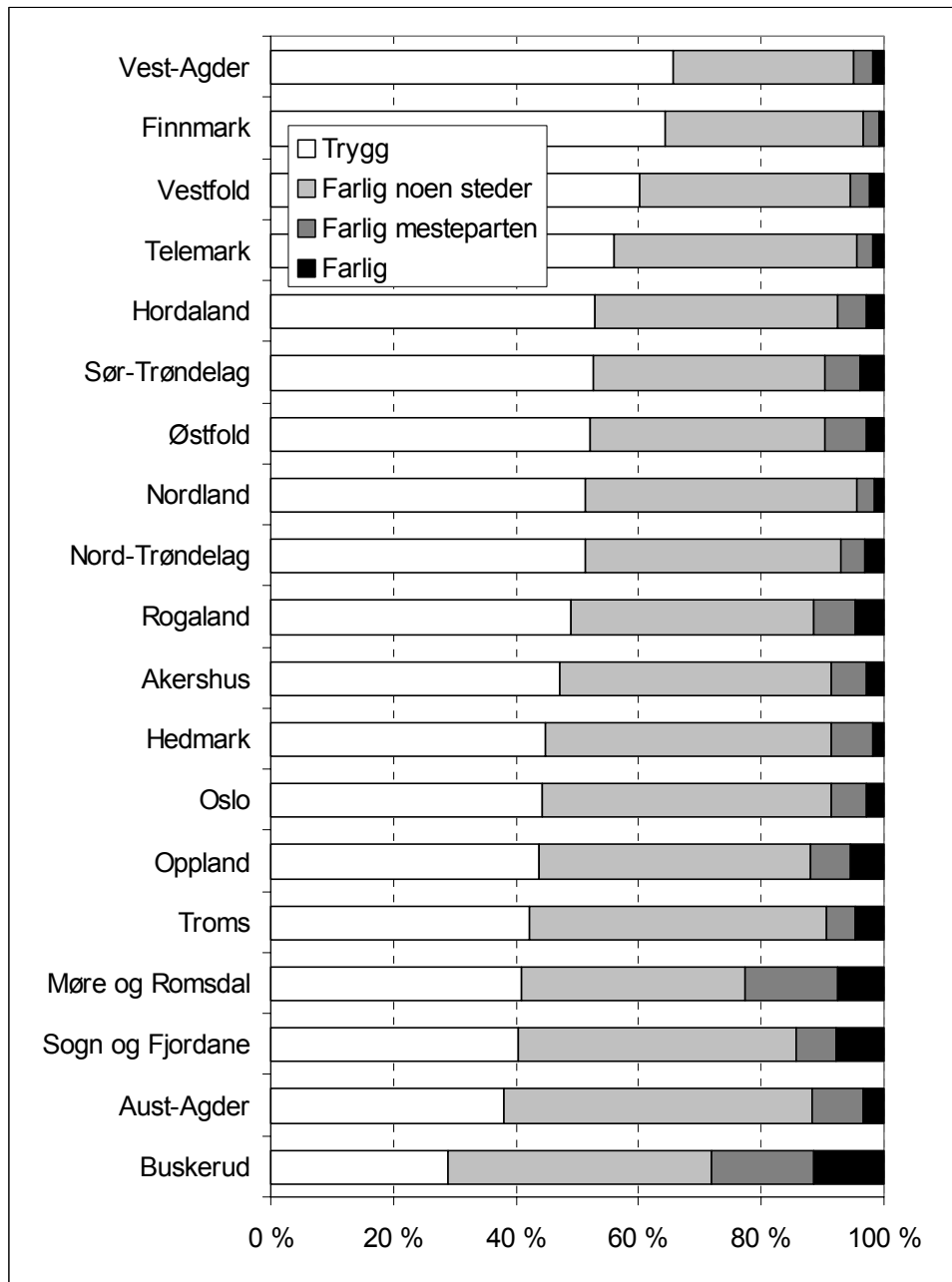
	Gikk	Syklet	Kollektivt	Kjørt i bil	Sum	Antall
Under 500 meter	89	8		3	100	448
500 meter - 1 km	66	19	2	12	100	548
1-2 km	45	31	5	19	100	511
2-3 km	17	35	25	23	100	279
3-4 km	7	19	46	28	100	127
4-5 km	1	6	73	19	100	108
Mer enn 5 km	1		87	12	100	176

Kilde: TØI rapport 616/2002

Vedleggstabell XI Årsak til at man ble kjørt i bil til skolen etter avstand til skolen. Prosent

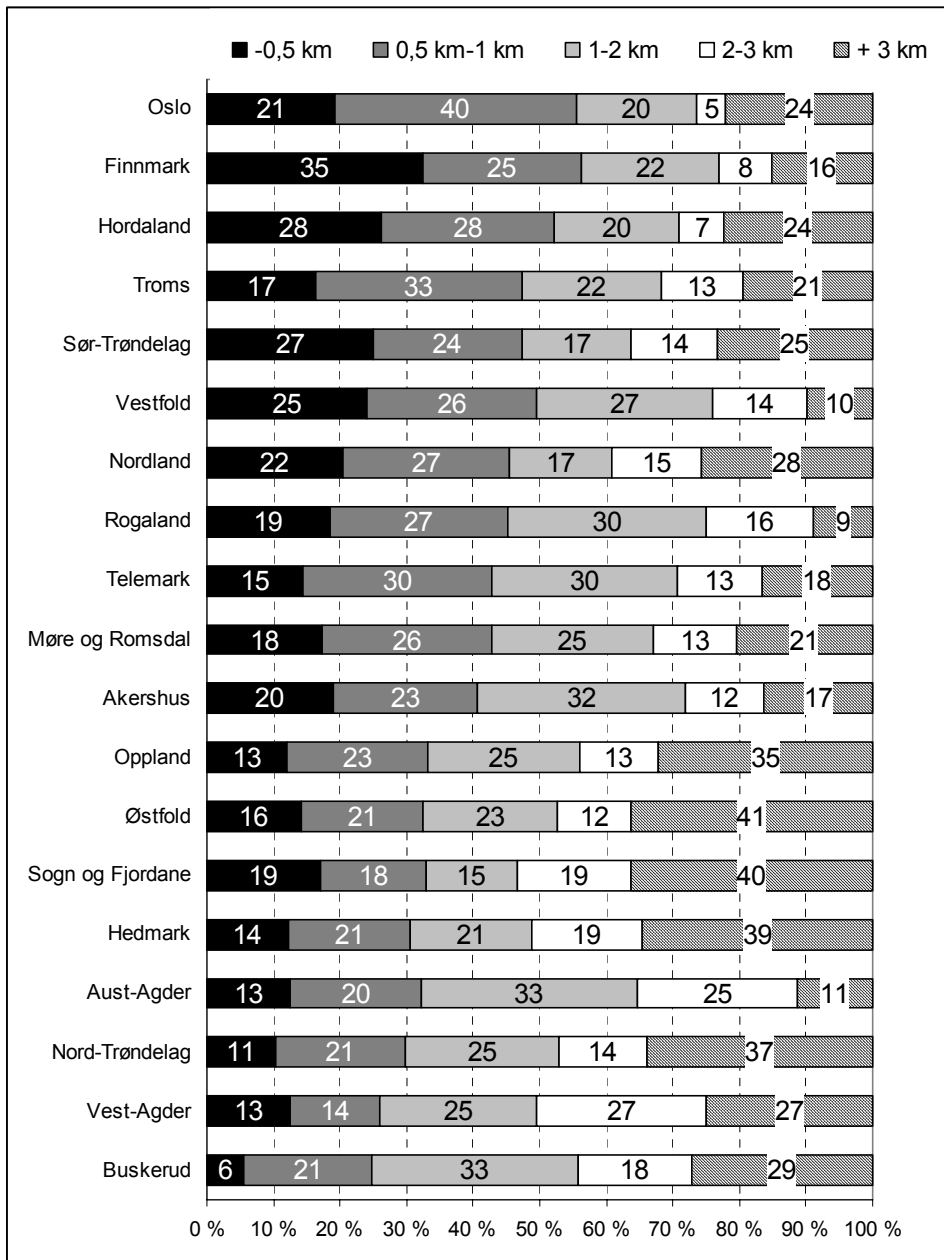
	Under 500 meter	500 meter - 1 km	1-2 km	2-3 km	3-4 km	4-5 km	Mer enn 5 km
Dårlig tid	20	27	20	14	11	17	16
Mye å bære på	7	5	4	4	5	3	1
Dårlig vær	13	15	14	13	9	1	4
Lang skoleveg	2	2	9	22	26	22	38
Satt på med noen som kjørte samme vei	18	22	20	15	14	25	18
Trafikkkfarlig skoleveg	3	6	10	11	12	9	2
Skulle noe annet før skolen	15	5	3	3	4	8	6
Andre grunner	22	19	21	19	19	15	16
Sum	100	100	100	100	100	100	100
Antall	500	879	905	541	222	138	190

Kilde: TØI rapport 616/2002



Kilde: TØI rapport 616/2002

Vedleggsfigur 1 Opplevelse av hvor trygg skolevegen er i hvert fylke. Prosent



Kilde: TØI rapport 616/2002

Vedleggsfigur 2 Avstand til skolen i hvert fylke. Prosent

Vedlegg 2: Forenklinger og bearbej- dinger av data

Årstider

Som det kommer frem av resultatene (se avsnitt 3.7), er det relativt stor forskjell i hvordan barna reiser til skolen avhengig av om det er vinter eller sommer. En sammenstilling av resultater må derfor ta hensyn til dette. Her har vi gjort dette på en relativ enkel måte. 14 av skoleårets 34 uker (ca 15 april til ca 20 juni og ca 20 august til ca 30 september) er i det som vi kaller sommerhalvåret, og 20 er i det som vi kaller vinterhalvåret (ca 1. oktober til ca 20 april). Dette kan omformuleres til at 41 prosent av skoleåret, og dermed skoleårets reiser foretas om sommeren, og 59 prosent foregår om vinteren. 4020 skolebarn ble intervjuet i februar, og 2751 ble intervjuet i mai. Dette innebærer at 59 prosent av intervjuene ble foretatt om vinteren og 41 prosent om sommeren⁷. Ved å behandle utvalget om sommeren og vinteren som ett utvalg, får man dermed et godt estimat på gjennomsnittet for hele skoleåret.

”Beregnet gjennomsnitt for barneskolen”

For å si noe om hvordan situasjonen er i barneskolen som helhet, er vi nødt til å gjøre noen antagelser om de elevene som ikke er med i utvalget, nemlig elevene i 2., 4., 5. og 7. klasse. Vi antar at hvis vi i stedet for å intervjuet i 6. klasse, hadde intervjuet i 5. og 7. klasse, ville vi ved å regne gjennomsnittet av disse fire (altså 1., 3., 5. og 7.) klassetrinnene fange opp gjennomsnittet for alle 7 årene på barneskolen. For å si det på en annen måte: gjennomsnittet av $1+2+3+4+5+6+7=4$, på samme måte som gjennomsnittet av $1+3+5+7=4$. Videre antar vi at situasjonen i 6. klasse beskriver gjennomsnittet av situasjonen for 5. og 7. klasse. Et gjennomsnitt av resultatene for de tre utvalgte klassetrinnene, hvor 6. klasse er vektet med 2, vil derfor gi en rimelig god beregning for situasjonen i barneskolen i Norge. Formelen for å regne gjennomsnittet, og som ligger til grunn for tallet i kolonnen ”beregnet gjennomsnitt for barneskolen” ser derfor slik ut: $(1. \text{klasse} + 3. \text{klasse} + (6. \text{klasse} \times 2)) / 4$.

I de tabellene hvor vi ikke har beregnet ”gjennomsnitt for barneskolen”, hvor vi ser på sammenhengen mellom flere variable, vil i utgangspunktet ikke resultatene være direkte generaliserbare til alle norske skolebarn, men kun til barn i 1. 3 og 6. klasse.

⁷ At disse fordelingene er eksakt like skyldes en tilfeldighet. Utgangspunktet var å intervjuet like mange i begge omgangene, men av praktiske hensyn ble flest av barna intervjuet i februar.

Vedlegg 3: Spørreskjema

Til
Skolebarn og forelder på "navn"

Undersøkelse om skolereiser og skolevei

Statens vegvesen har gitt Transportøkonomisk institutt i oppdrag å undersøke hvordan barn kommer seg til og fra skolen og opplevelse av eventuelle farer på skoleveien.

Opplysninger om barns skolereiser er viktig for å planlegge nye veier og for å utbedre de veiene som allerede finnes, slik at barna kan ferdes tryggest mulig til og fra skolen. Undersøkelsen har også betydning for trafikkundervisningen i skolen og for informasjon om trafikk i sin alminnelighet. Det er meningen at undersøkelsen skal gjentas om 3-4 år, så det blir mulig å vise forandringer i barnas skolereiser og skolevei.

Vi ber om at barn og foreldre fyller ut skjemaet sammen. I den første delen av skjemaet ønsker vi at barnets meninger får komme frem i størst mulig grad. Til slutt i skjemaet er det noen spørsmål bare til foreldrene. Når dere har fylt ut skjemaet, skal barnet ta det med til skolen og levere det til læreren, som vil sende det videre til oss.

Svarene vi får inn, skal brukes til statistiske oversikter, og svar fra enkeltpersoner vil ikke bli offentliggjort. Vi har ikke tilgang til navn eller adresser på dem som svarer på spørsmålene.

Vi takker for at dere tar dere tid til å svare på spørsmålene. Hvis dere lurer på noe i forbindelse med undersøkelsen, kan dere ta kontakt med undertegnede på telefon 22 57 38 00 eller på e-post aslak.fyhri@toi.no.

Vennlig hilsen
for TRANSPORTØKONOMISK INSTITUTT

Aslak Fyhri
Prosjektleder

Spørsmål til barnet – besvares av barn og foreldre sammen

På de fleste spørsmålene skal du bare sette *ett* kryss. På noen av spørsmålene kan du sette flere kryss, dette står i spørsmålsteksten.

”SERIENUMMER”

”NAVN”

Reisen til skolen

1. **Hvordan kom du deg til skolen i dag?** Hvis du reiste på flere måter, kryss av for den måten du reiste lengst på.

- Gikk
- Syklet
- Brukte rulleskøyter, sparksykkel, ski, spark
- Buss, drosje, trikk, tog, T-bane
- Kjørt i bil av foreldre eller andre private
- Båt
- Andre måter

2. **Hvem bestemte at du skulle komme deg til skolen på denne måten?** Sett ett kryss

- Det var ingen andre reisemuligheter
- Jeg bestemte det selv
- Mor eller kvinnelig foresatt
- Far eller mannlig foresatt
- Mor og far sammen
- Annen voksen
- Søsken
- Andre

3. **Hvis du gikk eller syklet: Hadde du følge med noen på veien til skolen i dag?** Sett ett kryss

- Nei, jeg var alene
- Ja, jeg hadde følge med andre barn
- Ja, jeg var sammen med voksne
- Ja, sammen med både voksne og barn

4. **Hvis du ble kjørt i privat bil til skolen: Hva er *den viktigste* grunnen til at du ble kjørt i bil til skolen?** Sett ett kryss

- Dårlig tid
- Mye å bære på
- Dårlig vær
- Lang skolevei
- Satt på med noen som kjørte samme veien
- Trafikksfarlig skolevei
- Skoleveien er farlig på andre måter, f eks mørk eller øde
- Kan bli plaget av andre på skoleveien
- Sykdom eller handikap som gjør det vanskelig å gå
- Billigere å kjøre bil enn å ta buss e.l.
- Skulle noe annet før skolen (tannlege e.l.)
- Andre grunner

5. **Hvordan pleier du vanligvis å komme deg til skolen?** Sett ett kryss

- Går
- Sykler
- Bruker rulleskøyter, sparksykkel, ski, spark
- Buss, drosje, trikk, tog, T-bane
- Kjørt i bil av foreldre eller andre private
- Båt
- Andre måter

Reisen fra skolen

6. **Hvordan kom du deg hjem fra skolen i dag?** Hvis du reiste på flere måter, kryss av for den måten du reiste lengst på.

- Gikk
- Syklet
- Brukte rulleskøyter, sparkesykkel, ski, spark
- Buss, drosje, trikk, tog, T-bane
- Kjørt i bil av foreldre eller andre private
- Båt
- Andre måter

7. **Var du alene eller sammen med andre på mesteparten av veien fra skolen i dag?** Sett ett kryss

- Nei, jeg var alene
- Ja, jeg hadde følge med andre barn
- Ja, jeg var sammen med voksne
- Ja, sammen med både voksne og barn

Skoleveien

8. **Hva synes du om skoleveien din?** Sett ett kryss

- Skoleveien er trygg for barn ⇒ gå til spm 12
- Skoleveien er farlig noen steder
- Skoleveien er farlig mesteparten av veien
- Skoleveien er farlig hele veien

9. **Kan du fortelle hva som gjør skoleveien farlig?** Her kan du sette inntil 3 kryss

- For mye trafikk
- For høy fart på trafikken
- For smal vei
- Mangler veilys
- Må krysse bilvei
- Mangler gangvei, sykkelsti eller fortau
- Skummel av andre grunner

Din mening om skoleveien

10. **Hvis du selv kunne velge fritt, hvordan ville du helst reise til og fra skolen?** Her kan du sette inntil 3 kryss

- Gå alene
- Gå sammen med andre barn
- Gå sammen med voksne
- Sykle
- Bruke rulleskøyter, ski eller spark
- Reise med skolebuss eller drosje
- Reise med vanlig buss, trikk, tog eller T-bane
- Bli kjørt i bil
- Reise på annen måte

11. **Liker du å gå sammen med kamerater til og fra skolen?** Sett ett kryss

- Går ikke til og fra skolen/vet ikke
- Ja, jeg liker det veldig godt
- Ja, jeg liker det litt
- Nei, jeg liker det ikke noe særlig
- Nei, jeg liker det ikke i det hele tatt

12. **Synes du vanligvis det tar for lang tid å gå til skolen?** Sett ett kryss

- Går ikke til og fra skolen/vet ikke
- Ja, ofte
- Ja, av og til
- Nei, ikke vanligvis
- Nei, aldri

13. Synes du det er hyggelige sjåførere på skolebussen? Sett ett kryss

- Bruker ikke skolebuss /vet ikke
 Ja, bestandig
 Ja, for det meste
 Nei, vanligvis ikke
 Nei, aldri

14. Synes du at det ofte blir bråk og krangel på skolebussen? Sett ett kryss

- Bruker ikke skolebuss /vet ikke
 Ja, ofte
 Ja, av og til
 Nei, sjelden
 Nei, aldri

Reiser i fritida

15. Her kommer et spørsmål om hvordan du vanligvis reiser i løpet av en uke *utenom skolereisen*. Hvor ofte bruker du ulike reisemåter til og fra fritidsaktiviteter, vennebesøk osv.? Sett ett kryss for hver reisemåte.

	Ofte enn 5 ganger i uka	3-4 ganger i uka	1-2 ganger i uka	Sjeldnere	Aldri
Jeg går.....	<input type="checkbox"/>	<input type="checkbox"/>	<input type="checkbox"/>	<input type="checkbox"/>	<input type="checkbox"/>
Jeg sykler.....	<input type="checkbox"/>	<input type="checkbox"/>	<input type="checkbox"/>	<input type="checkbox"/>	<input type="checkbox"/>
Jeg tar buss, tog, trikk eller T-bane.....	<input type="checkbox"/>	<input type="checkbox"/>	<input type="checkbox"/>	<input type="checkbox"/>	<input type="checkbox"/>
Jeg blir kjørt i bil.....	<input type="checkbox"/>	<input type="checkbox"/>	<input type="checkbox"/>	<input type="checkbox"/>	<input type="checkbox"/>
Rulleskøyter, sparksykkel, spark.....	<input type="checkbox"/>	<input type="checkbox"/>	<input type="checkbox"/>	<input type="checkbox"/>	<input type="checkbox"/>
Andre reisemåter.....	<input type="checkbox"/>	<input type="checkbox"/>	<input type="checkbox"/>	<input type="checkbox"/>	<input type="checkbox"/>

Hva liker du?

16. Synes du det er flaut å kjøre i en stygg bil? Sett ett kryss

- Ja, veldig flaut
 Ja, litt flaut
 Nei, ikke noe særlig flaut
 Nei, ikke i det hele tatt
 Vet ikke

18. Synes du det er farlig å sykle i trafikken? Sett ett kryss

- Ja, veldig farlig
 Litt farlig
 Ikke noe særlig farlig
 Ikke farlig i det hele tatt
 Vet ikke, gjør det aldri

17. Mener du at bilkjøring er skadelig for naturen? Sett ett kryss

- Ja, veldig skadelig
 Ja, litt skadelig
 Nei, ikke noe særlig skadelig
 Nei, ikke skadelig i det hele tatt
 Vet ikke

19. Liker du å kjøre bil? Sett ett kryss

- Ja, veldig godt
 Ja, litt
 Nei, ikke noe særlig
 Nei, ikke i det hele tatt
 Vet ikke

20. Synes du det er moro å sykle? Sett ett kryss

- Ja, veldig moro
 Litt moro
 Litt kjedelig
 Veldig kjedelig
 Vet ikke

21. Vil du ha bil selv når du blir voksen? Sett ett kryss

- Ja, helt sikkert
 Ja, kanskje
 Nei, kanskje ikke
 Nei, helt sikkert ikke
 Vet ikke

Å lære om trafikk

22. Hva har du lært om hvordan du skal oppføre deg i trafikken? Her kan du krysse av for flere ting.

- Har ikke lært noe
 Hvordan jeg skal gå langs veien
 Hvordan jeg skal krysse veien
 Når jeg skal bruke refleks
 Hvordan jeg skal sykle i trafikken
 Har gjennomført sykkelprøve
 Andre ting

23. Hvor har du lært om trafikk? Her kan du krysse av for flere ting.

- Har ikke lært noe
 Hjemme
 På skolen
 I barnehagen
 På TV
 Barnas trafikkklubb/Trygg Trafikk
 Andre steder

24. Ser du på Kykelikokos på TV lørdag morgen? Sett ett kryss

- Nei - aldri. ⇒ Gå til spørsmål 26
 Ja, av og til
 Ja, alltid

25. Hvis du har sett på Kykelikokos: Har du lært noe om skolevei og trafikk i Kykelikokos? Her kan du krysse av for flere ting.

- Nei
 Ja, om trafikkregler
 Ja, om å bruke sykkelhjelm
 Ja, om refleks
 Ja, om å bruke bilbelte

Litt om deg

26. Er du: Gutt
 Jente

27. Hvilken klasse går du i? Sett ett kryss

1. klasse
 3. klasse
 6. klasse

28. Hvor er foreldrene dine født?

- | Mor | Far |
|--------------------------|---|
| <input type="checkbox"/> | <input type="checkbox"/> Norge eller Norden |
| <input type="checkbox"/> | <input type="checkbox"/> Vest-Europa |
| <input type="checkbox"/> | <input type="checkbox"/> Sentral – eller Øst-Europa |
| <input type="checkbox"/> | <input type="checkbox"/> Nord-Amerika |
| <input type="checkbox"/> | <input type="checkbox"/> Latin-Amerika |
| <input type="checkbox"/> | <input type="checkbox"/> Afrika |
| <input type="checkbox"/> | <input type="checkbox"/> Asia |
| <input type="checkbox"/> | <input type="checkbox"/> Australia, New Zealand |

Spørsmål til foreldrene

29. Omtrent hvor langt er det hjemmefra til skolen? Sett ett kryss

- Under 500 m
 500 m – 1 km
 1 – 2 km
 2 – 3 km
 3 – 4 km
 4 – 5 km
 Mer enn 5 km

30. Har barnet ditt rett til gratis skoleskyss?

- Nei ⇒ Gå til spørsmål 33
 Ja

31. Hvis barnet ditt har rett til skoleskyss: Hvor langt er det mellom hjem og bussholdeplass eller der hvor barnet blir hentet av skoleskyssen? Sett ett kryss

- Under 100 m
 100 – 200 m
 200 – 500 m
 500 – 1 km
 Mer enn 1 km

32. Har familien tilgang til bil? Sett ett kryss

- Nei
 Ja, en bil
 Ja, to eller flere biler

33. Hvor mange i familien har førerkort for bil? Sett ett kryss

- Ingen
 En
 To
 Tre eller flere

34. Er du bekymret for at barnet ditt skal utsettes for trafikkulykke på skoleveien? Sett ett kryss

- Nei, ikke i det hele tatt
 Nei, ikke noe særlig
 Ja, litt bekymret
 Ja, veldig bekymret

35. Er du bekymret for andre farer på skoleveien, for eksempel at barnet skal gå seg bort, bli overfalt, bil mobbet e.l.? Sett ett kryss

- Nei, ikke i det hele tatt
 Nei, ikke noe særlig
 Ja, litt bekymret
 Ja, veldig bekymret

36. Hvis barnet ditt vanligvis ikke går eller sykler til skolen: Kan mer eller bedre trafikkundervisning gjøre at barnet ditt kan gå/sykle til skolen alene? Sett ett kryss

- Ja
 Kanskje
 Nei

37. Hvis barnet ikke går eller sykler til skolen: Hvordan skulle skoleveien være for at du skulle la det gå eller sykle til skolen? Her kan du sette inntil 3 kryss

- Kortere vei
 Mindre trafikk
 Bedre lys langs veien
 Tryggere vei, f eks gang/sykkelvei, fortau, lavere fartsgrense, lyskryss
 Skulle kunne ta følge med andre barn
 Skulle kunne gå sammen med noen voksne
 Andre ting

38. Hvordan reiser du selv vanligvis til jobb eller skole? Sett ett kryss

- Går
 Sykler
 Buss eller annen offentlig transport
 Kjører bil selv
 Sitter på med andre som kjører bil
 Moped eller motorsykkel
 Jobber hjemme eller er ikke yrkesaktiv
 Annet

Når du har fylt ut skjemaet, kan du gi det til læreren.

Takk for hjelpen!