



**TØI notat  
996/1995**

# **Bilbelte- og hjelmbruk fra 1973 til 1993**

**Stein Fosser**

Oslo, mars 1995

---

**Tittel:** *Bilbelte- og hjelmbruk fra 1973 til 1993.*

**Forfatter:** *Stein Fosser*

TØI notat 996/1995

Oslo, mars 1995

11 sider

**Finansieringskilde:** Vegdirektoratet

**Prosjekt:** Q-38 Sekretariatsmidler

**Prosjektleder:** Stein Fosser

**Emneord:** Bilbelte  
Hjelm  
Effektmåling  
Personbil  
Motorsykkel  
Moped

**Sammendrag:**

I november 1993 brukte ca 85% av person- og varebilførere bilbelter utenfor tettsteder og ca 74% i tettsteder. Blant førere av motorsykkel og moped var det bare to av 132 som ikke brukte hjelm.

**Title:** *Use of Seat Belts and Helmets from 1973 to 1993.*

**Author:** *Stein Fosser*

TØI working report 996/1995

Oslo, March 1995

11 pages

**Financed by:** Directorate of Public Roads

**Project:** Q-38

**Project manager:** Stein Fosser

**Key words:** Seat belt  
Helmet  
Before and after study  
Passenger car  
Motorcycle  
Moped

**Summary:**

In 1993 85 per cent of the car drivers used seat belts outside built-up-areas in Norway. In built-up areas the use was 74 per cent. Two of 132 motorcycle drivers did not use helmet.

**Language of working report:** Norwegian

---

*Notatet kan bestilles fra:  
Transportøkonomisk institutt, biblioteket,  
Postboks 6110 Etterstad, 0602 Oslo  
Telefon 22 57 38 00 - Telefax 22 57 02 90  
Pris kr 0,-*

---

*The working report can be ordered from:  
Institute of Transport Economics, the library,  
PO Box 6110 Etterstad, N-0602 Oslo, Norway  
Telephone +47 22 57 38 00 Telefax +47 22 57 02 90  
Price NOK 0,-*

---

# Forord

Fra 1973 til 1993 har det vært foretatt årlige tellinger av bilbeltebruk blant førere i personbiler og små varebiler.

Tellingene er foretatt av Biltilsynet i 7 fylker, og vi takker for gjennomføringen.

Ved Transportøkonomisk institutt har Stein Fosser vært ansvarlig for undersøkelsen og skrevet rapporten. Sekretær Wenche Holm Rennesund har utført tekstbehandlingen. Undersøkelsen er finansiert av Vegdirektoratet.

Oslo, mars 1995  
TRANSPORTØKONOMISK INSTITUTT

Terje Assum  
*avdelingsleder*



# **Innhold**

1	Bakgrunn.....	1
2	Registreringsprosedyre .....	2
3	Bruk av bilbelter blant bilførere fra 1973 til november 1993.....	3
4	Moped- og motorsykkelføreres bruk av hjelm fra 1976 til 1993.....	6
	Vedlegg.....	9

---



Sammendrag:

# Bilbelte- og hjelmbruk fra 1973 til 1993

Tellingene i november 1993 viste at **ca 85%** av bilførere utenfor tettsteder brukte bilbelte mens **ca 74%** av førere i tettsteder brukte belte.

Tellingene viste også at **nær 100%** av motorsykel- og mopedførere bruker hjelm.

Biltilsynet og TØI har gjennomført slike tellingene årlig siden 1973, unntatt årene 1989, 1992 og 1994.

Tellingene gjennomføres først og fremst for å følge utviklingen i beltebruk fra år til år, ved at de hver gang foretas på samme måte, på de samme stedene og samme tidspunkt i 7 punkter i tettsteder og 7 punkter utenfor tettsteder. Disse tellingene viser derimot ikke hvor stor andel av førerne generelt i Norge som bruker bilbelte.

Da tellingene startet i 1973, to år etter at det ble påbud om montert belte i forsetene i nye biler, brukte 13% av bilførerne bilbelte i tettsteder og 35% utenfor tettsteder. Siden da har beltebruken økt gradvis. Størst økning skjedde i 1979, da gebyr for å ikke bruke belte ble innført. Etter 1979 gikk beltebruken gradvis noe ned fram til midten på 1980- tallet, for deretter å øke gradvis siden. Beltebruken i 1993 var likevel noe lavere enn i 1979.

Bilbeltetellingene i november 1993 omfattet ca 20 000 bilførere. Hjelmtellingene omfattet 132 motorsykel- og mopedførere.





# 1 Bakgrunn

Statens Vegvesen, Biltilsynet og Transportøkonomisk institutt har årlig siden august 1973 (unntatt 1989, 1992 og 1994) registrert bilbeltebruk blant førere i personbiler og små varebiler. Siden 1976 er det samtidig registrert moped- og motorsykkelføreres bruk av hjelm.

I september 1975 ble det innført sanksjonsfritt påbud om bruk av bilbelte. Tilsvarende påbud om bruk av hjelm blant moped- og motorsykkelførere ble innført i april 1977. I oktober 1979 ble det innført gebyr på kr 200,- for ikke å bruke belte og hjelm.

Det ble foretatt forholdsvis hyppige registreringer i 1979 for nøyere å kunne følge bruksutviklingen i forbindelse med innføring av gebyret. Fordi belte- og hjelmbruken ble forholdsvis stabil, er det telt bare én gang årlig fra og med 1982, og det er telt i november hvert år. I januar 1987 ble gebyret økt til kr 300,-. Vedlegg I viser telleresultatene i de enkelte steder og vedlegg II viser veiledningen for registreringen.

## 2 Registreringsprosedyre

Registrering av bilbelte- og hjelmbruk blant bilførere foregår i ett tellepunkt innenfor tettbygd strøk, og ett tellepunkt utenfor tettbygd strøk i følgende fylker:

- Oslo og Akershus
- Hedmark
- Vestfold
- Vest-Agder
- Hordaland
- Sør-Trøndelag
- Troms

Det registreres om førere av personbiler og små varebiler benytter bilbelter og om moped- og motorsykkelførere bruker hjelm. Tellingene er foretatt av Statens Vegvesen, Biltilsynet i tiden 0800-1600 i begynnelsen av november.

I august-september 1973, 1976 og 1977 ble det foretatt en omfattende telling for å få et representativt mål på beltebruk i hele landet. Senere er det foretatt periodiske tellinger i utvalgte tellepunkt flere ganger årlig fram til 1982, deretter en gang i året for å registrere *endringer* i belte- og hjelmbruk. Den beregnede gjennomsnittlige beltebruk for alle fylkene er et uveid gjennomsnitt av beltebruken i hvert punkt. Gjennomsnittet for disse tellingene avviker noe fra gjennomsnittlig bruksprosent for hele landet. Det er derfor foretatt en korreksjon for å få fram en beregnet gjennomsnittlig beltebruksprosent for hele landet. Denne korreksjonen er basert på forskjellen i gjennomsnittlig beltebruk mellom disse utvalgte tellepunktene og gjennomsnittlig beltebruk på landsbasis i 1977. Pga vesentlige endringer i beltebruk og de tiltak som er gjennomført, er denne korreksjonen usikker. For hjelmbruk er det ikke foretatt en slik korreksjon.

### **3 Bruk av bilbelter blant bilførere fra 1973 til november 1993**

Tellingene i november 1993 viste av 85% av bilførerne utenfor tettsteder og 74% av førerne i tettsteder brukte belte.

Da bilbeltetellingen startet i 1973, var det ca 35% som brukte bilbelte utenfor tettsteder og 13% i tettsteder. Det skjedde deretter en gradvis økning i bilbeltebruk fra år til år.

Det skjedde en vesentlig økning i bilbeltebruken da gebyr ble innført 1. oktober 1979. I september 1979 var bilbeltebruken henholdsvis 79% og 46%. De første 3 årene etter at gebyrordningen ble gjennomført var bilbeltebruken nærmere 90% utenfor tettsteder og mellom 70% og 80% i tettsteder. Fra 1980 til 1986 skjedde det en jevn nedgang i bilbeltebruken. I tettsteder viste tellingene i 1986 at 15% færre brukte bilbelte sammenliknet med november 1981. Etter 1986 har bilbeltebruken økt jevnlig fram til 1990, men i 1991 ble det registrert en nedgang fra 1990, særlig utenfor tettsteder. Utenfor tettsteder var bilbeltebruken omtrent den samme som i 1991. I tettsteder var bilbeltebruken økt fra 67% til 74%.

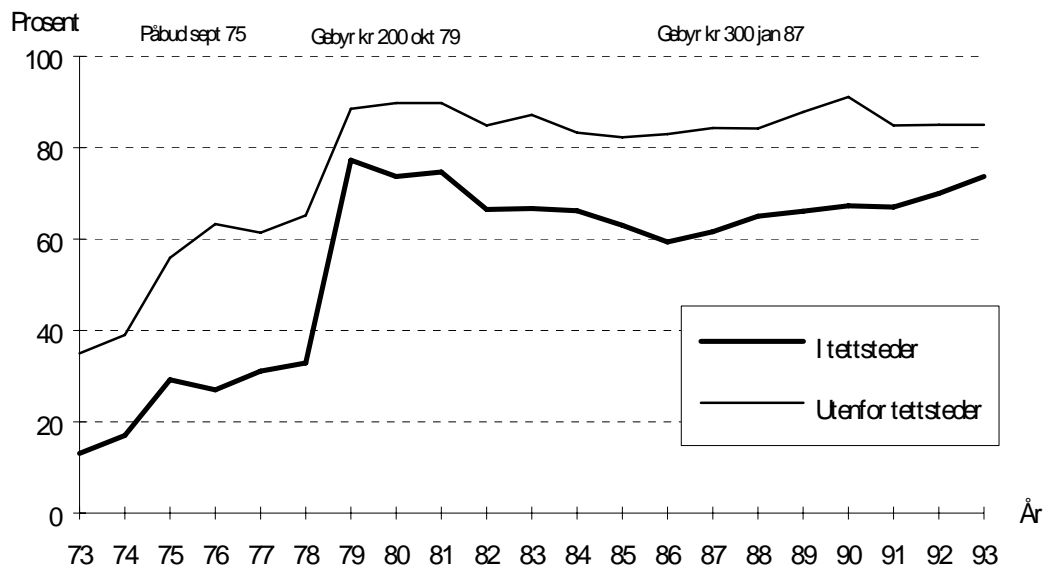
Figur 1 og tabell 1 viser utviklingen i bilbeltebruk i og utenfor tettsteder fra 1973 til 1993.

Registreringene i november 1993 er basert på observasjoner av 13 963 førere i tettsteder og 6 333 utenfor tettsteder.

Bruksprosenten gjelder for alle personbil- og varebilførere, enten bilbelter er montert eller ikke (unntatt fra tellingene er drosjer, skolebiler og utrykningskjøretøy).

Telleresultatene viser relativt store svingninger fra år til år i de enkelte tellepunkter. Svingningene her skyldes usikkerhet i tellingene, som f eks at det har vært dogg eller is på vinduene som gjør det vanskelig å observere om føreren bruker bilbelte, og at det er relativt mørkt i begynnelsen og slutten av telleperioden. Det kan også være lokale variasjoner som ikke har sammenheng med reelle variasjoner over hele landet.

## Bilbeltebruk



Figur 1: Bilbeltebruk blant førere fra 1973 til november 1993 (ikke data for 1989 og 1992).

Tabell 1: Bruk av bilbelte blant førere av person- og små varebiler fra 1973 til 1993. Prosent.

Telleperiode		I tettsteder	Utenfor tettsteder
Omfattende telling august-september	1973	13,1	35,0
September	1973	13,1	35,0
August	1975	17,2	47,3
September	1975	32,6	61,8
November	1975	29,2	55,9
Januar	1976	23,0	51,7
Mars	1976	24,0	52,6
April	1976	26,1	55,0
Juni	1976	28,3	57,9
August	1976	28,3	58,9
Omfattende telling august-september	1976	28,4	59,1
September	1976	28,0	61,7
November	1976	27,0	63,3
Desember	1976	26,4	61,1
Mars	1977	27,0	60,6
April	1977	31,7	60,4
Juni	1977	28,5	64,5
August	1977	31,8	60,0
Omfattende telling august-september	1977	29,6	63,2
September	1977	28,3	61,8
November	1977	31,1	61,4
Mars	1978	31,2	62,0
Juni	1978	29,3	61,7
November	1978	32,9	65,2
Februar	1979	31,9	60,7
Mars	1979	36,4	64,8
April	1979	35,0	69,6
Mai	1979	36,9	65,9
Juni	1979	43,6	78,8
Juli	1979	45,8	80,1
September	1979	46,1	78,9
November	1979	77,3	88,5
Mars	1980	74,1	90,0
Juni	1980	75,0	90,7
November	1980	73,7	89,8
Mars	1981	72,7	86,7
Juni	1981	72,4	89,6
November	1981	74,7	89,8
November	1982	66,5	84,9
November	1983	66,7	87,2
November	1984	66,2	83,3
November	1985	63,0	82,3
November	1986	59,4	83,0
November	1987	61,6	84,3
November	1988	65,0	84,2
November	1990	67,3	91,1
November	1991	67,0	84,9
November	1993	73,7	85,0

## 4 Moped- og motorsykkelføreres bruk av hjelm fra 1976 til 1993

Tellingene i november 1993 viste at bare 4 moped- og motorsykkelførere passerte tellepunktene utenfor tettstedene og alle disse brukte hjelm. I tettsteder ble det registrert 128 førere, hvorav 125 (98%) brukte hjelm.

Tabell 2 viser telleresultatene fra 1976 til 1993. Det er for få moped- og motorsykkelførere som passerer tellestedene til at vi kan påvise endringer i hjelmbruk fra år til år. Det er også usikkert hvor representative resultatene er for hjelmbruk generelt, da tellingene foretas i november og ikke om sommeren da langt flere kjører moped og motorsykkel.

*I tettsteder* er hjelmbruken i gjennomsnitt ca 15% høyere enn før gebyr ble innført og har ligget nær 100% de siste årene.

*Utenfor tettsteder* er det få registreringer i hver telleperiode, slik at resultatene her er svært usikre.

Tabell 2: Moped- og motorsykkelføreres bruk av hjelm fra 1976 til november 1993.

			I tettsteder		Utenfor tettsteder	
			Antall førere	Hjelmbruk Prosent	Antall førere	Hjelmbruk Prosent
Før påbud	Januar	1976	72	61	4	50
	Mars	1976	119	53	7	57
	April	1976	288	61	21	67
	Juni	1976	349	57	47	72
	August	1976	400	51	36	75
	Omfattende telling august-september	1976	788	58	368	57
	September	1976	322	60	68	87
	November	1976	154	53	5	100
	Desember	1976	124	64	4	100
	Mars	1977	95	66	6	50
Påbud uten gebyr	April	1977	200	80	22	96
	Juni	1977	363	80	55	96
	August	1977	219	85	43	91
	Omfattende telling august-september	1977	852	68	323	75
	September	1977	208	82	28	86
	November	1977	212	60	16	94
	Mars	1978	117	89	11	91
	Juni	1978	464	66	58	93
	November	1978	197	70	13	100
	Februar	1979	49	69	3	100
	Mars	1979	140	75	12	92
	Mai	1979	300	81	34	94
	Juni	1979	324	76	60	100
	Juli	1979	297	74	82	99
	September	1979	219	74	34	94
Gebyr kr 200	November	1979	114	86	5	80
	Mars	1980	80	96	3	100
	Juni	1980	383	90	58	100
	November	1980	125	98	6	100
	Mars	1981	80	96	5	100
	Juni	1981	385	96	63	100
	November	1981	179	95	17	94
	November	1982	234	95	8	100
	November	1983	258	97	21	100
	November	1984	190	99	16	81
	November	1985	144	96	32	94
November	1986	214	100	18	89	
Gebyr kr 300	November	1987	208	96	21	95
	November	1988	43	96	6	83
	November	1990	167	98	22	100
	November	1991	162	99	12	100
	November	1993	128	98	4	100





## Vedlegg I

Tabell 1: Bilførere som benytter bilbelte (prosent). Riksveger utenfor tettsteder.

Telleperiode		Akershus	Hedmark	Vestfold	Vest-Agder	Hordaland	Sør-Trøndelag	Troms	Gjennomsnitt alle tellepunkter	Beregnet gjennomsnitt hele landet
Omfattende telling august-september	1979	67,6	69,7	60,9	53,9	58,8	65,7	65,8	63,2	63,2
November	1979	93,1	92,1	92,4	93,5	81,0	91,3	84,2	89,7	88,5
November	1980	83,6	94,9	92,7	91,2	90,8	92,3	90,6	90,9	89,8
November	1981	85,4	90,8	92,4	88,5	86,5	90,7	90,0	89,1	87,9
November	1982	79,3	93,1	90,2	utgått	84,6	87,5	83,3	86,6	84,9
November	1983	89,8	91,3	90,2	86,3	80,2	89,9	91,9	88,5	87,2
November	1984	70,6	86,0	90,2	95,2	81,4	86,7	utgått	85,0	83,3
November	1985	73,6	88,1	93,1	77,6	78,6	85,6	91,3	84,0	82,3
November	1986	78,9	88,5	92,4	85,2	76,9	87	83,7	84,7	83,0
November	1987	77,6	90,1	91,9	85,9	83,3	89,5	utgått	86	84,3
November	1988	72,5	90,7	82,8	84,5	87,3	91,1	92,2	85,9	84,2
November	1990	91,3	92,4	91,6	92,4	89,6	91,2	90,0	91,2	91,1
November	1991	70,1	91,3	92,2	90,8	82,2	94,0	86,5	86,7	84,9
November	1993	60,6	94,9	93,7	92,3	utgått	91,9	92,2	86,8*	85,0*

\* Tellinger er ikke utført i Bergen i 1993. I beregningene er resultatet fra 1991 benyttet.

\*

Tabell 2: Bilførere som benytter bilbelte (prosent). Tettsteder.

Telleperiode		Akershus	Hedmark	Vestfold	Vest-Agder	Hordaland	Sør-Trøndelag	Troms	Gjennomsnitt alle tellepunkter	Beregnet gjennomsnitt hele landet
Omfattende telling august-september	1979	40,2	21,8	23,1	23,9	34,7	37,2	26,4	29,6	29,6
November	1979	82,0	77,6	71,5	66,9	89,9	79,2	76,0	77,6	77,3
November	1980	77,1	79,4	61,6	65,3	84,2	78,6	72,1	74,0	73,7
November	1981	82,6	78,6	63,4	66,1	78,2	72,1	83,8	75,0	74,7
November	1982	69,9	76,0	54,6	63,7	68,9	69,6	65,8	66,6	66,5
November	1983	70,4	74,4	61,3	61,5	64,6	69,6	68,2	67,1	66,7
November	1984	75,9	64,1	57,2	56,9	67,8	64,1	80,1	66,6	66,2
November	1985	69,9	68,7	60,9	56,7	72,2	63,1	53,3	63,5	63,0
November	1986	69,4	66,0	52,4	53,3	63,4	65,0	50,0	59,9	59,4
November	1987	63,9	64,6	57,9	55,8	68,7	59,0	64,9	62,1	61,6
November	1988	69,0	74,0	56,2	60,3	75,0	66,7	57,6	65,5	65,0
November	1990	62,5	73,8	60,1	63,4	81,2	66,9	66,1	67,7	67,3
November	1991	54,4	71,8	60,7	67,4	76,4	68,7	72,2	67,4	67,0
November	1993	72,0	78,9	62,9	66,0	88,9	68,8	80,5	74,0	73,7

## VEILEDNING FOR REGISTRERING AV BILBELTE- OG HJELMBRUK

- Formål** Formålet er å få vite hvor stor andel av bilførere i og utenfor tettsteder som bruker bilbelte, og andel av førere på moped og motorsykkel som bruker hjelm.
- Hva skal registreres** Det registreres hvor mange bilførere som bruker og ikke bruker bilbelte, og hvor mange førere på motorsykkel og moped som bruker og ikke bruker hjelm.
- Hvem skal registreres** Det registreres beltebruk blant førere av personbiler og varebiler med nyttelast under ca 1 tonn. VW varebil (kassevogn) og større skal ikke være med. Drosjer, utrykningskjøretøy, utenlandske biler, militære biler og skolebiler skal heller ikke tas med.
- Hvordan skal registreringene foretas** Registreringene foretas med telleklokker som tidligere er sendt biltilsynsstasjonene. For hver bil som passerer hvor føreren bruker belte, skal det trykkes en gang på klokken som er merket "med belte", og for hver som passerer uten å bruke belte, trykkes en gang på klokken merket "uten belte". Klokkene vil da hver for seg summere antall med og uten belte. Hver time skal resultatet fra hver av klokkene føres inn på skjemaet, og klokkene nullstilles før tellingene fortsetter.
- De som passerer uten at det kan bestemmes om belte brukes eller ikke, noteres med en strek hver gang ned i skjemaet under rubrikken "ubestemmelig", og summeres for hver time i sumkolonnen.
- For motorsykler og mopeder noteres en strek på linjen ut for "Ant. med hjelm" hver gang en fører med hjelm passerer. Når førere passerer uten hjelm, settes en strek på linjen ut for "Ant. uten hjelm".
- Etter endt telling summeres antall med og uten hjelm hver for seg og noteres i sum kolonnen.
- Det skal benyttes ett skjema for i tettsted og ett for utenfor tettsted.
- Fortrinnsvis skal alle de aktuelle kjøretøyene som passerer registreres, men dersom dette ikke er mulig pga stor trafikk, kan hver andre eller tredje bil registreres. I så fall bør en konsekvent utvelgelse foretas (hver, hver annen bil eller hver tredje bil) over en viss periode (eks 10 min) før det skifts til et annet telleintervall.
- Tidspunkt** Registreringene foretas hvert år i begynnelsen av november på enten onsdager og/eller torsdager. Biltilsynsstasjonen får beskjed fra TØI om eksakt dato for hver registrering. På hver sted foretas registreringene fra kl 0800 til 1130 og fra 1230 til 1600.
- Registreringssted** I hvert distrikt registreres 1 dag i tettsteder og 1 dag utenfor tettsteder på samme steder som tidligere.
- Etter endt registrering** Så snart som mulig etter endt registrering, sendes skjemaene til:  
Transportøkonomisk institutt  
v/Stein Fosser  
Postboks 6110 Etterstad  
0602 OSLO 6